



**ГОСУДАРСТВЕННОЕ АВТОНОМНОЕ УЧРЕЖДЕНИЕ
ДОПОЛНИТЕЛЬНОГО ПРОФЕССИОНАЛЬНОГО ОБРАЗОВАНИЯ
ЧУКОТСКОГО АВТОНОМНОГО ОКРУГА
«ЧУКОТСКИЙ ИНСТИТУТ РАЗВИТИЯ ОБРАЗОВАНИЯ
И ПОВЫШЕНИЯ КВАЛИФИКАЦИИ»**

Центр оценки качества образования и аттестации

**Статистико-аналитический отчет
о результатах итогового сочинения (изложения)
в 2023-2024 учебном году
в Чукотском автономном округе**



Анадырь, 2024 г.

Составители:

Байбабаева Гульмира Закиржановна, заместитель директора по вопросам оценки качества образования и аттестации,

Мовчан Людмила Валериевна, методист.

СОДЕРЖАНИЕ

1	Основные статистические данные по результатам итогового сочинения 2023-2024 учебного года	4
2	Анализ результатов итогового сочинения 2023-2024 учебного года	18
3	Рекомендации по повышению уровня подготовки обучающихся образовательных организаций округа к итоговому сочинению	37
4	Приложение 1. <i>Список методической литературы по проблеме обучения итоговому сочинению</i>	47
5	Приложение 2. <i>Рекомендации по квалификации ошибок при проверке итоговых сочинений</i>	51
6	Список используемых источников	62

1. Основные статистические данные по результатам итогового сочинения 2023-2024 учебного года

Цель проведения сочинения - получение допуска к государственной итоговой аттестации по образовательным программам среднего общего образования (далее – ЕГЭ) при успешном написании итогового сочинения. Данный вид работы направлен на выявление у выпускников широты кругозора, умения мыслить и доказывать свою позицию с опорой на самостоятельно выбранные произведения отечественной и мировой литературы, уровня речевой культуры, речевых компетенций, практической грамотности и фактической точности его письменной речи.

Необходимо отметить, что итоговое сочинение является промежуточной аттестацией выпускников одиннадцатых классов и допуском к сдаче ЕГЭ (оценка шкалой в системе «зачёт - незачёт»). Баллы, полученные за сочинение, по решению вуза могут быть учтены при поступлении – их суммируют с результатами ЕГЭ. После проверки сочинения направляются в единую базу данных.

При поступлении в вузы, которые решат учитывать эту форму экзамена (что будет заранее объявлено в их правилах приема), сочинение может принести абитуриенту до 10 дополнительных баллов к ЕГЭ. Выпускник может по своему желанию представить итоговое сочинение в качестве индивидуального достижения, тогда вуз возьмет из базы его сочинение и самостоятельно оценит его.

Основной срок проведения итогового сочинения в 2023-2024 учебном году – **6 декабря 2023 года.**

Вправе участвовать в дополнительные сроки:

- обучающиеся, получившие «незачёт»;
- обучающиеся, удаленные с итогового сочинения за нарушение требований (в случае, если решение о включении процедуры удаления было принято на региональном уровне);
- обучающиеся и другие категории участников итогового сочинения, не явившиеся на итоговое сочинение по уважительным причинам (болезнь или иные обстоятельства), подтвержденным документально;

– обучающиеся и другие категории участников итогового сочинения, не завершившие написание итогового сочинения (изложения) по уважительным причинам (болезнь или иные обстоятельства), подтвержденным документально.

Обучающиеся, получившие по итоговому сочинению неудовлетворительный результат («незачёт»), могут быть повторно допущены к участию в итоговом сочинении в текущем учебном году, но не более двух раз и только в дополнительные сроки, установленные расписанием проведения итогового сочинения.

В Чукотском автономном округе написать повторно итоговое сочинение 7 февраля 2024 года и 10 апреля 2024 года смогли обучающиеся, получившие неудовлетворительные результаты, не явившиеся на итоговое сочинение, не завершившие его написание по уважительным причинам.

Комплекты тем итогового сочинения с 2023-2024 учебного года формировались из закрытого банка тем итогового сочинения. Он включает более полутора тысяч тем сочинений прошлых лет.

Ниже перечислены названия разделов и подразделов банка тем итогового сочинения.

Разделы и подразделы

1 Духовно-нравственные ориентиры в жизни человека

- 1.1. *Внутренний мир человека и его личностные качества.*
- 1.2. *Отношение человека к другому человеку (окружению), нравственные идеалы и выбор между добром и злом.*
- 1.3. *Познание человеком самого себя.*
- 1.4. *Свобода человека и ее ограничения.*

2 Семья, общество, Отечество в жизни человека

- 2.1. *Семья, род; семейные ценности и традиции.*
- 2.2. *Человек и общество.*
- 2.3. *Родина, государство, гражданская позиция человека.*

3 Природа и культура в жизни человека

- 3.1. *Природа и человек.*
- 3.2. *Наука и человек.*

3.3. *Искусство и человек.*

3.4. *Язык и языковая личность.*

В 2023-2024 учебном году комплекты тем итогового сочинения формировались из ежегодно пополняемого закрытого банка тем итогового сочинения. Комплекты содержали как темы, которые использовались в прошлые годы, так и новые темы, разработанные в 2022 и 2023 гг.

По согласованию с Советом по вопросам проведения итогового сочинения в раздел 3 «Природа и культура в жизни человека» добавлен новый подраздел «Язык и языковая личность». В связи с этим уточнен комментарий к разделу.

Открытый банк итогового изложения пополнен новыми текстами. Порядок и процедура проведения итогового сочинения (изложения), критерии их оценивания в новом учебном году не изменились.

В каждый комплект тем итогового сочинения были включены по две темы из каждого раздела банка:

Темы 1, 2 «Духовно-нравственные ориентиры в жизни человека».

Темы 3, 4 «Семья, общество, Отечество в жизни человека».

Темы 5, 6 «Природа и культура в жизни человека».

Комментарии к разделам закрытого банка тем итогового сочинения

Раздел 1. Духовно-нравственные ориентиры в жизни человека

Темы этого раздела:

- связаны с вопросами, которые человек задаёт себе сам, в том числе в ситуации нравственного выбора;
- нацеливают на рассуждение о нравственных идеалах и моральных нормах, сиюминутном и вечном, добре и зле, о свободе и ответственности;
- касаются размышлений о смысле жизни, гуманном и антигуманном поступках, их мотивах, причинах внутреннего разлада и об угрызениях совести;
- позволяют задуматься об образе жизни человека, о выборе им жизненного пути, значимой цели и средствах её достижения, любви и дружбе;

– побуждают к самоанализу, осмыслению опыта других людей (или поступков литературных героев), стремящихся понять себя.

Раздел 2. Семья, общество, Отечество в жизни человека

Темы этого раздела:

– связаны со взглядом на человека как представителя семьи, социума, народа, поколения, эпохи;

– нацеливают на размышление о семейных и общественных ценностях, традициях и обычаях, межличностных отношениях и влиянии среды на человека;

– касаются вопросов исторического времени, гражданских идеалов, важности сохранения исторической памяти, роли личности в истории;

– позволяют задуматься о славе и беславии, личном и общественном, своём вкладе в общественный прогресс;

– побуждают рассуждать об образовании и о воспитании, споре поколений и об общественном благополучии, о народном подвиге и направлениях развития общества.

Раздел 3. Природа и культура в жизни человека

Темы этого раздела:

– связаны с философскими, социальными, этическими, эстетическими проблемами, вопросами экологии;

– нацеливают на рассуждение об искусстве и о науке, о феномене таланта, ценности художественного творчества и научного поиска, о собственных предпочтениях или интересах в области искусства и науки, о языке (в том числе родном) и языковой культуре;

– касаются миссии художника и ответственности человека науки, значения великих творений искусства и научных открытий (в том числе в связи с юбилейными датами);

– позволяют осмысливать роль культуры в жизни человека, связь языка с историей страны, важность бережного отношения к языку, сохранения исторической памяти и традиционных ценностей;

– побуждают задуматься о взаимодействии человека и природы, направлениях развития культуры, влиянии искусства и новых технологий на человека.

Комплект тем для Чукотского автономного округа был предоставлен Федеральной службой по надзору в сфере образования и науки и включал 6 тем сочинений из закрытого банка (по две темы каждого раздела).

На сайте ФИПИ (в онлайн-режиме) за 15 минут до начала процедуры на открытых информационных ресурсах (<http://www.ege.edu.ru/>, <http://fipi.ru/>) были опубликованы темы итогового сочинения (см. таблицу 1.)

Таблица 1

6 декабря 2023 года		7 февраля 2024 года		10 апреля 2024 года	
номер	Тема сочинения	номер	Тема сочинения	номер	Тема сочинения
105	Должен ли человек смирять свою гордость?	132	О силе и слабости человека, по Вашему мнению, говорит отсутствие у него чувства стыда?	151	Согласны ли Вы с героем произведения М.Ю. Лермонтова, который утверждает, что тот не знает людей, кто «занимался целую жизнь одним собою»?
205	Какие отношения между друзьями Вы считаете гармоничными?	229	В романе «Евгений Онегин» автор утверждает: «Жалок тот, кто всё предвидит, чья не кружится голова». Как Вы понимаете эти строки А.С. Пушкина?	241	Почему «Он и она» - это вечная тема в литературе?
302	Почему вечные ценности нужны быстро меняющемуся современному миру?	327	Какие ценности должны оставаться неизменными при любых переменах?	344	Устарело ли сегодня понятие «честь семьи»?
403	Какую роль сильная личность может сыграть в жизни общества?	430	Как Вы считаете: стремление человека к славе – это ложный путь?	442	Без каких ценностей невозможно жить?
509	Меняются ли люди в условиях технического прогресса?	525	Почему животных часто называют «меньшими братьями»?	552	В чём, на Ваш взгляд, состоит нравственная позиция учёного?
602	Как Вы понимаете утверждение А.С. Пушкина: «Чем язык богаче выражениями и оборотами, тем лучше для искусного писателя»?	629	Разделяете ли Вы мнение о том, что речевая культура человека – зеркало его духовной культуры?	652	Чего лишается человек, равнодушный к искусству?

Во время проведения итогового сочинения участникам запрещалось иметь при себе средства связи, электронно-вычислительную технику, фото, аудио и видеоаппаратуру, справочные материалы, письменные заметки и иные средства хранения и передачи информации, а также выносить из учебных кабинетов темы сочинений на бумажном или электронном носителях, фотографировать бланки и темы итогового сочинения. Разрешалось использовать орфографические словари.

На написание сочинения отводилось 3 часа 55 минут. В продолжительность написания итогового сочинения (изложения) не включалось время, выделенное на подготовительные мероприятия (инструктаж участников итогового сочинения (изложения), заполнение ими регистрационных полей бланков и др.).

Оценивание итоговых сочинений обучающихся 11-х классов общеобразовательных организаций Чукотского автономного округа в 2023-2024 учебном году осуществлялось **на региональном уровне** специалистами-экспертами, имеющими специальную подготовку и соответствующий уровень квалификации (Приказ Департамента образования и науки Чукотского автономного округа от 24.10.2023 г. №01-21/577 «Об утверждении персонального состава предметной комиссии по проверке работ итогового сочинения (изложения)»).

Всего в Чукотском автономном округе в 2023-2024 учебном году в итоговом сочинении принимали участие **359** человек. Категория лиц, имеющая право писать изложение в 2023-2024 учебном году, в регионе отсутствует.

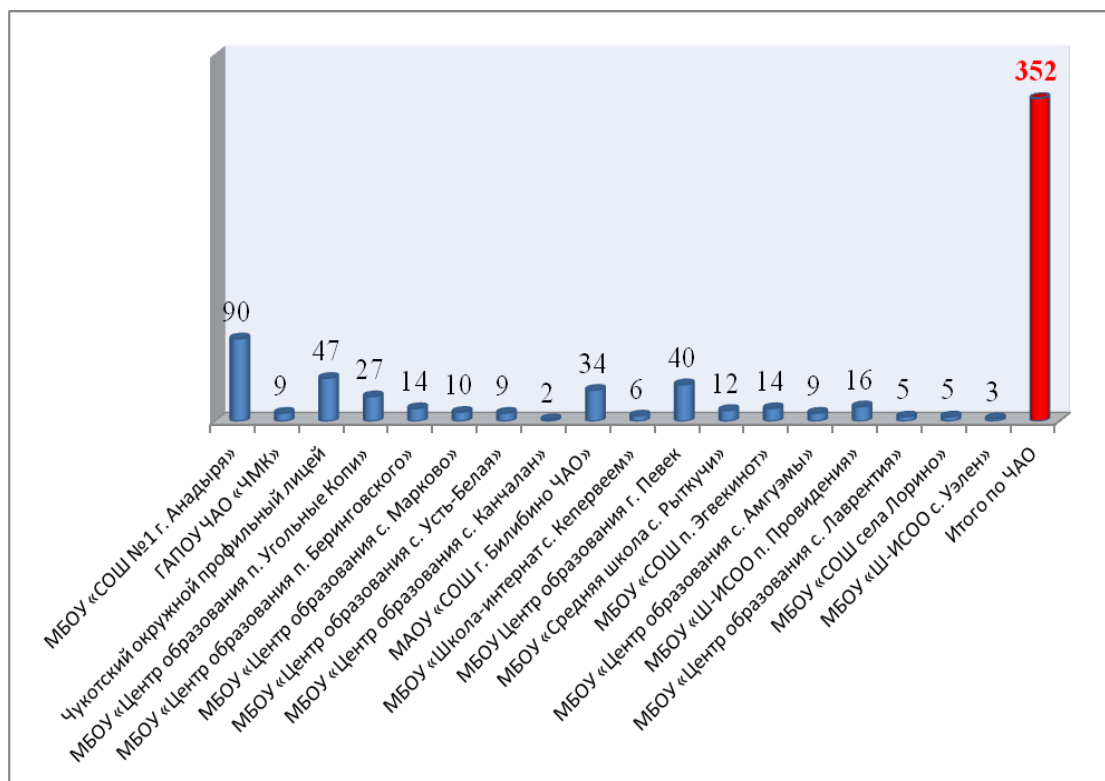
В таблице 2 (диаграмме 1) представлены основные статистические данные итогового сочинения от 6 декабря 2023 года в разрезе образовательных организаций округа.

Таблица 2

№п/п	Образовательная организация	Количество участников	Результаты	
			Зачтено	Не зачтено
1	МБОУ «СОШ №1 г. Анадыря»	90	83	7
2	ГАПОУ ЧАО «ЧМК»	9	5	4
3	Чукотский окружной профильный лицей	47	42	5
4	МБОУ «Центр образования п. Угольные Копи»	27	27	-
5	МБОУ «Центр образования п. Беринговского»	14	8	6
6	МБОУ «Центр образования с. Марково»	10	10	-
7	МБОУ «Центр образования с. Усть-Белая»	9	7	2

№п/п	Образовательная организация	Количество участников	Результаты	
			Зачтено	Не зачтено
8	МБОУ «Центр образования с. Канчалан»	2	2	-
9	МАОУ «СОШ г. Билибино ЧАО»	34	34	-
10	МБОУ «Школа-интернат с. Кепервеем»	6	6	-
11	МБОУ Центр образования г. Певек	40	37	3
12	МБОУ «Средняя школа с. Рыткучи»	12	10	2
13	МБОУ «СОШ п. Эгвекинот»	14	14	-
14	МБОУ «Центр образования с. Амгуэмы»	9	9	-
15	МБОУ «Ш-ИСОО п. Провидения»	16	15	1
16	МБОУ «Центр образования с. Лаврентия»	5	5	-
17	МБОУ «СОШ села Лорино»	5	5	-
18	МБОУ «Ш-ИСОО с. Уэлен»	3	3	-
Итого по Чукотскому автономному округу		352	322	30

Диаграмма 1



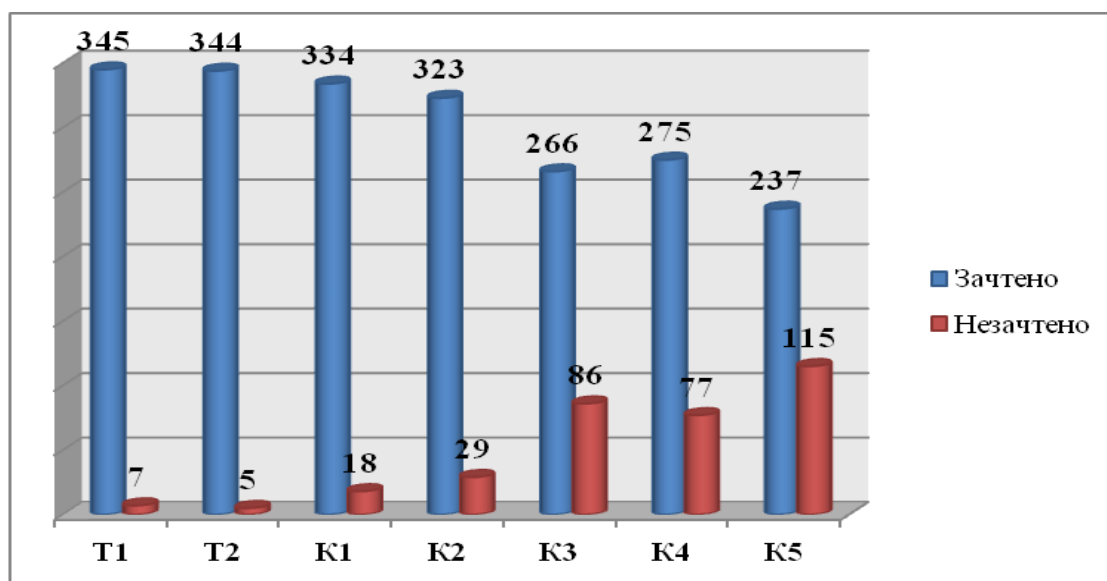
Таким образом, в итоговом сочинении 6 декабря 2023 года приняли участие **352** человека из 18 образовательных организаций Чукотского автономного округа, из них – 343 выпускников 11-х классов текущего года (**97,4%** от общего количества участников) и 9 обучающихся (**2,6%** от общего количества участников) средней профессиональной образовательной организации (далее – ГАПОУ ЧАО «ЧМК»).

Результаты итогового сочинения от 6 декабря 2023 года в разрезе критериев выполнения представлены в таблице 3 (диаграмма 2).

Таблица 3

№	Номер темы	Зачётов по требованиям		Зачётов по критериям					Незачётов по требованиям		Незачётов по критериям					Всего	
		T1	T2	K1	K2	K3	K4	K5	T1	T2	K1	K2	K3	K4	K5	зачтено	не зачтено
1	105	57	56	54	52	32	47	36	0	1	3	5	25	10	21	51	6
2	205	67	67	66	62	53	51	44	2	1	3	7	16	18	25	62	7
3	302	68	68	68	68	61	61	54	0	0	0	0	7	7	14	68	0
4	403	102	102	96	92	79	76	69	4	3	10	14	27	30	37	92	14
5	509	51	51	50	49	41	40	34	1	0	2	3	11	12	18	49	3
Итого:		345	344	334	323	266	275	237	7	5	18	29	86	77	115	322	30

Диаграмма 2



Исходя из данных таблицы 3 результаты «первой волны» итогового сочинения распределились следующим образом, **322** участника получили «зачёт», что составляет **91,5%** от общего количества участников, **30** человек получили «незачёт» (**8,5%**).

Выбор участниками тем итогового сочинения «первой волны» распределился следующим образом:

- наибольшее количество обучающихся, 106 человек (**30,1%**), выбрали тему сочинения *«Какую роль сильная личность может сыграть в жизни общества?»*.
- на втором месте тема сочинения *«Какие отношения между друзьями Вы считаете гармоничными?»* – 69 участников (**19,6%**),
- на третьем месте сочинение на тему *«Почему вечные ценности нужны быстро меняющемуся современному миру»* - 68 человек (**19,3%**),
- тему сочинения *«Должен ли человек смирять свою гордость?»* выбрали 57 участников (**16,2%**),
- 52 человека (**14,8 %**) предпочли тему *«Меняются ли люди в условиях технического прогресса?»*
- никто из участников не выбрал тему сочинения *«Как Вы понимаете утверждение А.С. Пушкина: «Чем язык богаче выражениями и оборотами, тем лучше для искусного писателя?»*.

В итоговом сочинении 7 февраля 2024 года принимали участие 35 человек из 9 образовательных организаций округа, из них – 31 выпускник текущего года (**88,6%**) и 4 обучающихся ГАПОУ ЧАО «ЧМК» (**11,4%**), из них **повторно** приняли участие 29 человек, что составляет **82,9%** от общего количества участников (см. таблицу 4).

Таблица 4

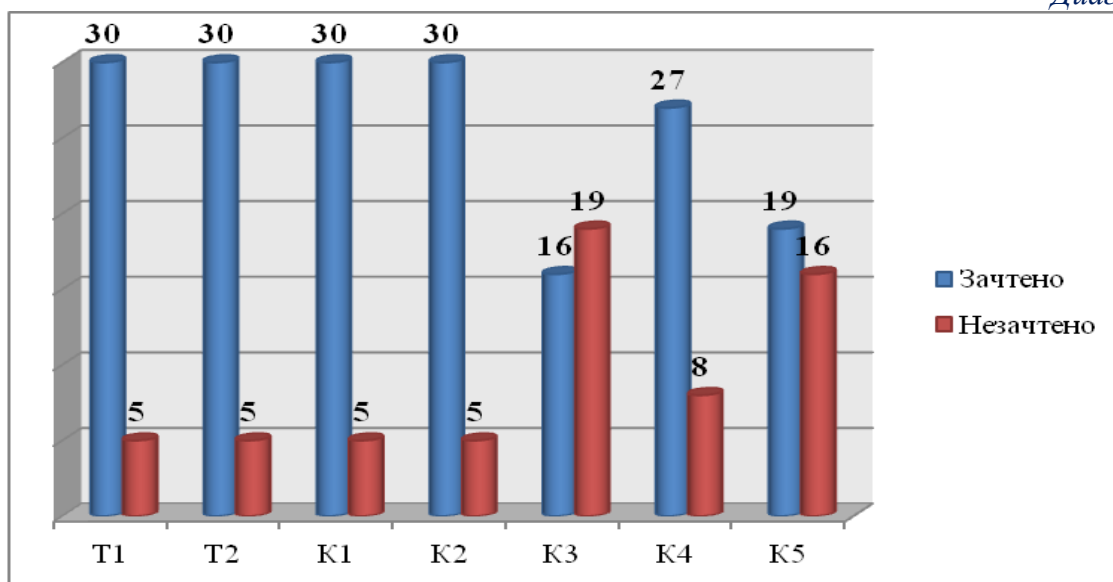
№п/п	Образовательная организация	Количество участников	Результаты	
			Зачтено	Не зачтено
1	МБОУ «СОШ №1 г. Анадыря»	10	8	2
2	Чукотский окружной профильный лицей	6	6	-
3	ГАПОУ ЧАО «ЧМК»	4	2	2
4	МБОУ «Центр образования п. Беринговского»	6	5	1
5	МБОУ «Центр образования с. Усть-Белая»	2	2	-
6	МБОУ Центр образования г. Певек	4	4	-
7	МБОУ «Средняя школа с. Рыткучи»	1	1	-
8	МБОУ «СОШ п. Эгвекино»	1	1	-
9	МБОУ «Ш-ИСОО п. Провидения»	1	1	-
Итого по Чукотскому автономному округу		35	30	5

В таблице 5 (диаграмма 3) представлены результаты итогового сочинения «второй волны» в разрезе критериев выполнения.

Таблица 5

№	Номер темы	Зачётов по требованиям		Зачётов по критериям					Незачётов по требованиям		Незачётов по критериям					Всего	
		T1	T2	K1	K2	K3	K4	K5	T1	T2	K1	K2	K3	K4	K5	зачтено	не зачтено
1	132	3	3	3	3	2	2	3	0	0	0	0	1	1	0	3	0
2	229	0	0	0	0	0	0	0	1	1	1	1	1	1	1	0	1
3	327	18	18	18	18	11	18	11	1	1	1	1	8	1	8	18	1
4	430	1	1	1	1	1	1	1	1	1	1	1	1	1	1	1	1
5	525	8	8	8	8	2	6	4	2	2	2	2	8	4	6	8	2
Итого:		30	30	30	30	16	27	19	5	5	5	5	19	8	16	30	5

Диаграмма 3



Таким образом, результаты «второй волны» итогового сочинения таковы: 30 участников получили «зачет», что составляет **85,7%** от общего количества участников, 5 человек получили «незачет» (**14,3%**).

Выбор участниками тем итогового сочинения «второй волны» распределился следующим образом:

- наибольшее количество обучающихся, 19 человек (**54,3%**), выбрали тему сочинения *«Какие ценности должны оставаться неизменными при любых переменных?»*,

- на втором месте тема сочинения *«Почему животных часто называют «меньшими братьями?»* – 10 участников (**28,6%**),

- тему сочинения *«О силе и слабости человека, по Вашему мнению, говорит отсутствие у него чувства стыда?»* – 3 человека (**8,6%**),

- тему сочинения *«Как Вы считаете: стремление человека к славе – это ложный путь?»* выбрали 2 участника (**5,7%**),

- на тему *«В романе «Евгений Онегин» автор утверждает: «Жалок тот, кто всё предвидит, чья не кружится голова». Как Вы понимаете эти строки А.С.Пушкина?»* писал сочинение 1 участник (**2,8%**).

В итоговом сочинении 10 апреля 2024 года приняли участие 5 человек из четырёх образовательных организаций округа. Четыре участника написали сочинение **повторно** (см. таблицу 6).

Таблица 6

№п/п	Образовательная организация	Количество участников	Результаты	
			Зачтено	Не зачтено
1	МБОУ «СОШ №1 г. Анадыря»	2	2	
2	МБОУ Центр образования г. Певек	1	1	-
3	МБОУ «Центр образования п. Беринговского»	1	-	1
4	ГАПОУ ЧАО «ЧМК»	1	1	
Итого по Чукотскому автономному округу		5	4	1

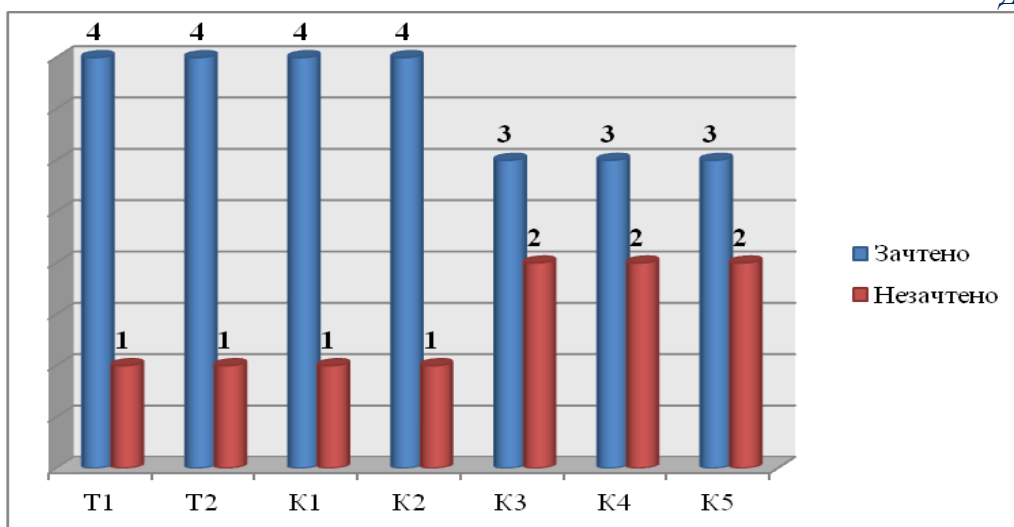
Результаты итогового сочинения «третьей волны» в разрезе критериев выполнения представлены в таблице 7 (диаграмма 4).

Таблица 7

№	Номер темы	Зачётов по требованиям		Зачётов по критериям					Незачётов по требованиям		Незачётов по критериям					Всего	
		1	2	К1	К2	К3	К4	К5	1	2	К1	К2	К3	К4	К5	зачтено	не зачтено
1	344	1	1	1	1	0	1	0	0	0	0	0	1	0	1	1	0
2	442	3	3	3	3	3	2	3	1	1	1	1	1	2	1	3	1
Итого:		4	4	4	4	3	3	3	1	1	1	1	2	2	2	4	1

По результатам «третьей волны» итогового сочинения 4 участника получили «зачет», 1 участник – «незачёт» по требованиям к итоговому сочинению.

Диаграмма 4



Выбор участниками тем итогового сочинения «третьей волны» распределился следующим образом:

- 3 участника выбрали сочинения на тему *«Без каких ценностей невозможно жить?»*,
- 1 участник написал сочинение на тему *«Устарело ли сегодня понятие «честь семьи»?»*

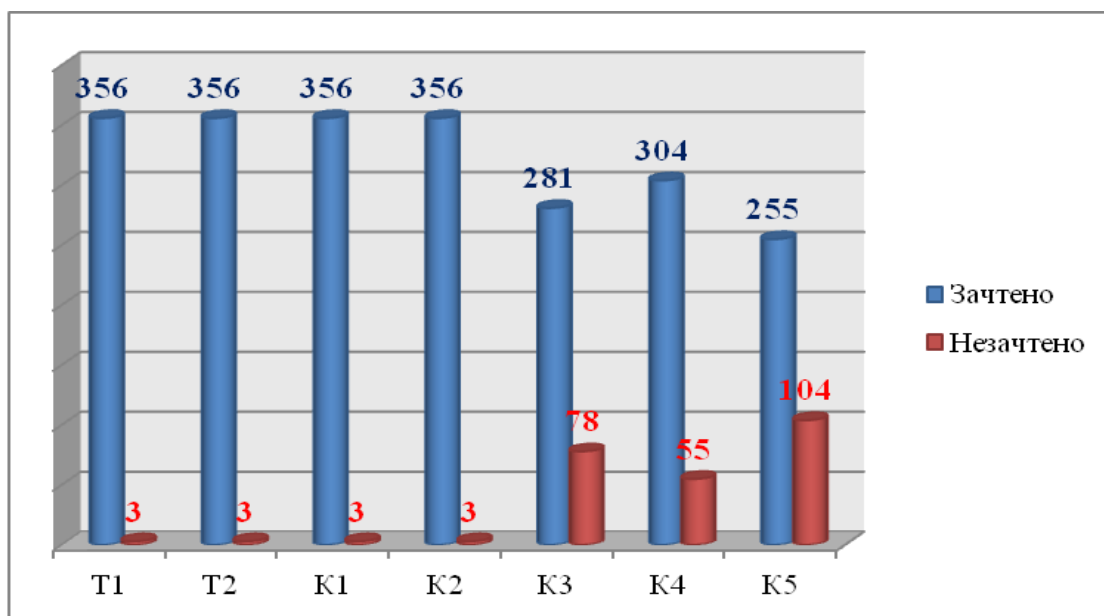
В таблице 8 (диаграмма 5) представлены обобщенные статистические данные по результатам итогового сочинения 2023-2024 учебного года с учетом повторного написания итогового сочинения обучающимися, получившими неудовлетворительный результат.

Таблица 8

тематическое направление итогового сочинения	Зачётов по требованиям		Зачётов по критериям					Незачётов по требованиям		Незачётов по критериям				
	T 1	T 2	K1	K2	K3	K4	K5	T 1	T 2	K1	K2	K3	K4	K5
1	54	54	54	54	33	48	37	-	-	-	-	21	6	17
2	62	62	62	62	51	51	43	1	1	1	1	12	12	20
3	87	87	87	87	72	80	65	-	-	-	-	15	7	22
4	96	96	96	96	82	79	72	2	2	2	2	16	19	26
5	57	57	57	57	43	46	38	-	-	-	-	14	11	19
Итого:	356	356	356	356	281	304	255	3	3	3	3	78	55	104

Таким образом, в итоговом сочинении 2023-2024 учебного года приняли участие **359** обучающихся, из них **350** выпускников текущего года (**97,5%** от общего количества участников) и **9** обучающихся ГАПОУ ЧАО «ЧМК» (**2,5%** от общего количества участников).

Диаграмма 5

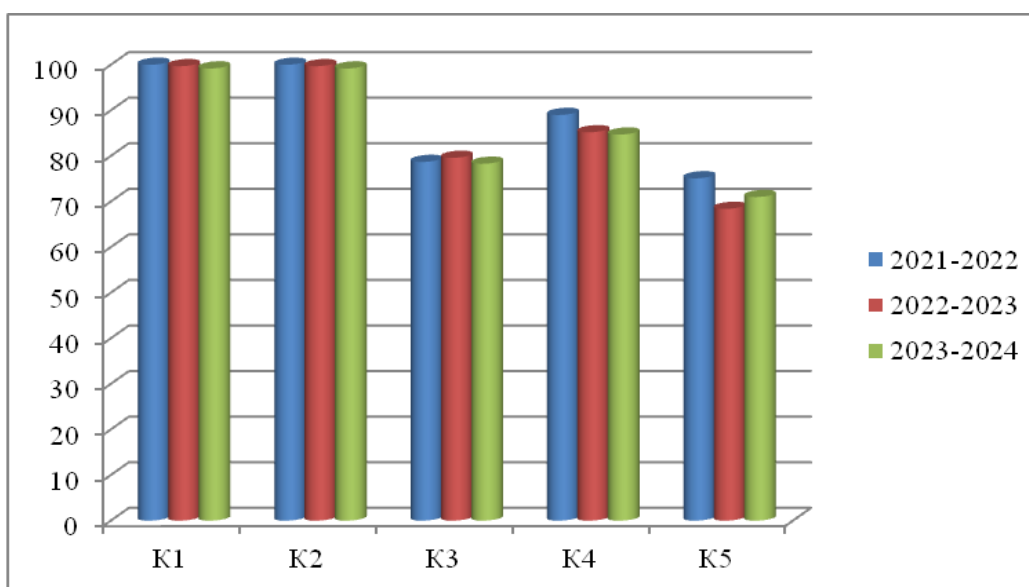


По результатам итогового сочинения **356** человек (**99,2%** от общего количества участников итогового сочинения) успешно написали итоговое сочинение и получили допуск к государственной итоговой аттестации по образовательным программам среднего общего образования. Три участника получили незачёт.

В таблице 9 представлены сводные результаты итогового сочинения выпускников образовательных организаций Чукотского автономного округа за последние три учебных года.

Таблица 9

Учебный год	Зачтено по критериям (в %)					Зачтено	Не зачтено
	Критерий 1	Критерий 2	Критерий 3	Критерий 4	Критерий 5		
2021-2022	100	100	78,7	89	75,1	437	0
2022-2023	99,7	99,7	79,6	85,2	68,4	393	1
2023-2024	99,2	99,2	78,3	84,7	71,0	356	3



Результаты написания итогового сочинения за последние три учебных года в разрезе критериев оценивания распределились следующим образом:

- по критериям К1 «Соответствие теме» и К2 «Аргументация. Привлечение литературного материала» результаты колеблются в диапазоне от 99,2% до 100%;

- по критерию К3 «Композиция и логика рассуждения» результаты колеблются в диапазоне от 78,3% до 79,6%;

- по критерию К4 «Качество письменной речи» результаты колеблются в диапазоне от 84,7% до 89%;

- по критерию К5 «Грамотность» результаты колеблются в диапазоне от 68,4% до 75,1%.

Таким образом, самыми западающими являются результаты по критериям К3 «Композиция и логика рассуждения» и К5 «Грамотность».

2. Анализ результатов итогового сочинения 2023-2024 учебного года

Оценка итоговых сочинений осуществлялась в системе «зачет»-«незачёт» по следующим требованиям и критериям:

Критерии оценивания итогового сочинения организациями, реализующими образовательные программы среднего общего образования

К проверке по критериям оценивания допускаются итоговые сочинения, соответствующие установленным требованиям.

Требование № 1. «Объем итогового сочинения».

При подсчете слов в сочинении учитываются как самостоятельные, так и служебные части речи. Подсчитывается любая последовательность слов, написанных без пробела (например, «всё-таки» - одно слово, «всё же» – два слова). Инициалы с фамилией считаются одним словом (например, «М.Ю. Лермонтов» – одно слово). Любые другие символы, в частности цифры, при подсчёте не учитываются (например, «5 лет» – одно слово, «пять лет» – два слова).

Рекомендуемое количество слов – от 350.

Максимальное количество слов в сочинении не устанавливается. Если в сочинении менее 250 слов (в подсчет включаются все слова, в том числе служебные), то выставляется

«незачет» за невыполнение требования № 1 и «незачет» за работу в целом (такое итоговое сочинение не проверяется по требованию № 2 «Самостоятельность написания итогового сочинения» и критериям оценивания).

Требование № 2. «Самостоятельность написания итогового сочинения»

Итоговое сочинение выполняется самостоятельно. Не допускается списывание сочинения (фрагментов сочинения) из какого-либо источника или воспроизведение по памяти чужого текста (работа другого участника, текст, опубликованный в бумажном и (или) электронном виде, и др.).

Допускается прямое или косвенное цитирование с обязательной ссылкой на источник (ссылка дается в свободной форме). Объем цитирования не должен превышать объем собственного текста участника.

Если сочинение признано несамостоятельным, то выставляется «незачет» за невыполнение требования № 2 и «незачёт» за работу в целом (такое сочинение не проверяется по критериям оценивания).

Итоговое сочинение, соответствующее установленным требованиям, оценивается по критериям:

- «Соответствие теме»;
- «Аргументация. Привлечение литературного материала»;
- «Композиция и логика рассуждения»;
- «Качество письменной речи»;
- «Грамотность».

Критерии № 1 и № 2 являются основными.

Для получения «зачета» за итоговое сочинение необходимо получить «зачет» по критериям № 1 и № 2 (выставление «незачета» по одному из этих критериев автоматически ведет к «незачету» за работу в целом), а также дополнительно «зачет» по одному из других критериев.

Критерий № 1 «Соответствие теме»

Данный критерий нацеливает на проверку содержания сочинения.

Участник должен рассуждать на предложенную тему, выбрав путь ее раскрытия (например, отвечает на вопрос, поставленный в теме, или размышляет над предложенной проблемой и т.п.).

«Незачет» ставится только в случае, если сочинение не соответствует теме, в нем нет ответа на вопрос, поставленный в теме, или в сочинении не прослеживается конкретной цели высказывания. Во всех остальных случаях выставляется «зачет».

Критерий № 2 «Аргументация. Привлечение литературного материала»

Данный критерий нацеливает на проверку умения строить рассуждение, доказывать свою позицию, формулируя аргументы и подкрепляя их примерами из опубликованных литературных произведений. Можно привлекать произведения устного народного творчества (за исключением малых жанров), художественную, документальную, мемуарную, публицистическую, научную и научно-популярную литературу (в том числе философскую, психологическую, литературоведческую, искусствоведческую), дневники, очерки, литературную критику и другие

произведения отечественной и мировой литературы (достаточно опоры на один текст).

«Незачет» ставится при условии, если сочинение не содержит аргументации, написано без опоры на литературный материал, или в нем существенно искажено содержание выбранного текста, или литературный материал лишь упоминается в работе (аргументы примерами не подкрепляются). Во всех остальных случаях выставляется «зачет».

Критерий № 3 «Композиция и логика рассуждения»

Данный критерий нацеливает на проверку умения логично выстраивать рассуждение на предложенную тему. Участник должен выдерживать соотношение между тезисом и доказательствами.

«Незачет» ставится при условии, если грубые логические нарушения мешают пониманию смысла сказанного или отсутствует тезисно-доказательная часть. Во всех остальных случаях выставляется «зачет».

Критерий № 4 «Качество письменной речи»

Данный критерий нацеливает на проверку речевого оформления текста сочинения.

Участник должен точно выражать мысли, используя разнообразную лексику и различные грамматические конструкции, при необходимости уместно употреблять термины.

«Незачет» ставится при условии, если низкое качество речи (в том числе речевые ошибки) существенно затрудняет понимание смысла сочинения. Во всех остальных случаях выставляется «зачет».

Критерий № 5 «Грамотность»

Данный критерий позволяет оценить грамотность выпускника. Итоговое сочинение для лиц с ОВЗ, детей-инвалидов и инвалидов может по их желанию и при наличии соответствующих медицинских показаний проводиться в устной форме. Оценивание итогового сочинения указанной категории участников итогового сочинения проводится по двум установленным требованиям «Объем итогового сочинения» и «Самостоятельность написания итогового сочинения». Итоговое сочинение, соответствующее установленным требованиям, оценивается по критериям.

Для получения «зачёта» за итоговое сочинение необходимо получить «зачёт» по критериям № 1 и № 2, а также дополнительно «зачет» по одному из критериев № 3 или № 4. Итоговое сочинение в устной форме по критерию № 5 не проверяется.

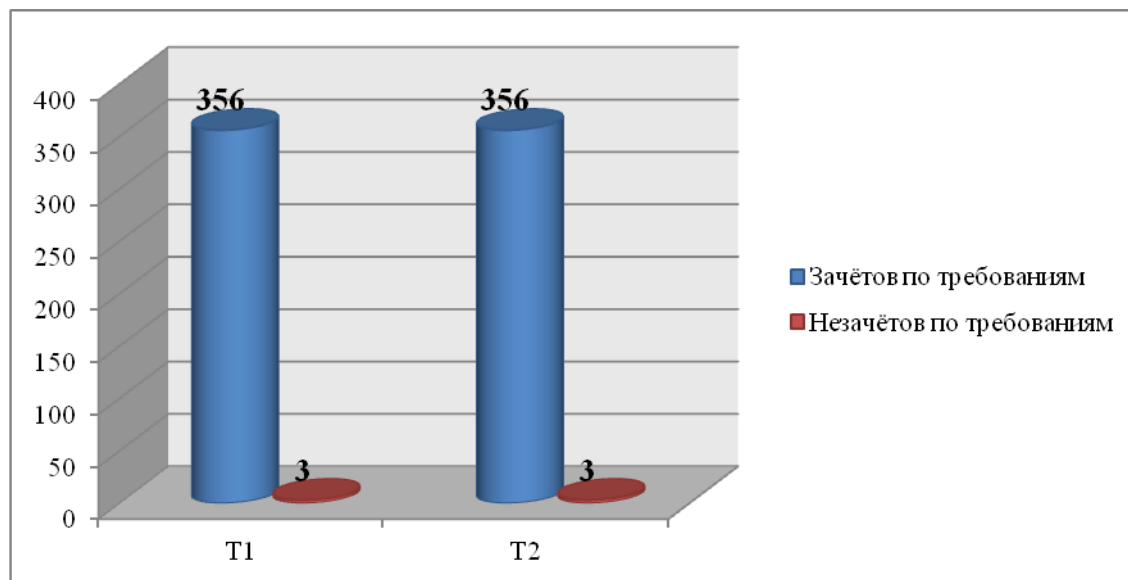
«Незачет» ставится при условии, если на 100 слов в среднем приходится в сумме более пяти ошибок: грамматических, орфографических, пунктуационных. На оценку сочинения по Критерию № 5 распространяются положения о негрубых, повторяющихся и однотипных ошибках. При подсчете ошибок негрубые ошибки не учитываются.

При выявлении ошибок, влияющих на выставление «зачета» за итоговое сочинение по Критерию № 5, предлагается использовать «Методические рекомендации по подготовке к итоговому сочинению» (документы опубликованы на сайте <http://www.fipi.ru/>).

Оценивание итоговых сочинений проводилось строго в соответствии с критериями оценивания, утвержденными Федеральной службой по надзору в сфере образования и науки.

В диаграмме 6 представлены результаты итогового сочинения в разрезе требований к выполнению.

Диаграмма 6



Таким образом, всего зачтено по требованиям T1 (Объем итогового сочинения) и T2 (Самостоятельность написания итогового сочинения) 356 итоговых сочинений, 3 сочинения не зачтены по указанным требованиям.

В таблице 10 (диаграмма 7) представлены результаты итогового сочинения 356 участников, получивших «зачёт» в разрезе административно-территориальных единиц региона, образовательных организаций и критериев выполнения.

Таблица 10

Образовательная организация	Зачтено по критериям									
	Критерий 1. Соответствие теме		Критерий 2. Аргументация. Привлечение литературного материала		Критерий 3. Композиция и логика рассуждения		Критерий 4. Качество письменной речи		Критерий 5. Грамотность	
	кол-во	%	кол-во	%	кол-во	%	кол-во	%	кол-во	%
Городской округ Анадырь										
МБОУ «СОШ №1 г. Анадыря»	93	100	93	100	68	73,1	71	76,3	72	77,4
ГАПОУ ЧАО «ЧМК»	8	100	8	100	2	25	7	87,5	3	37,5
Чукотский окружной профильный лицей	48	100	48	100	37	77,1	47	97,9	38	79,2
Итого по городскому округу Анадырь	149	100	149	100	107	71,8	125	83,9	113	75,8
Анадырский муниципальный район										
МБОУ «Центр образования п. Угольные Копи»	27	100	27	100	25	92,6	17	63	15	55,6
МБОУ «Центр образования п. Беринговского»	13	100	13	100	7	53,8	13	100	5	38,5
МБОУ «Центр образования с. Марково»	10	100	10	100	10	100	10	100	8	80
МБОУ «Центр образования с. Усть-Белая»	9	100	9	100	7	77,8	8	88,9	5	55,6
МБОУ «Центр образования с. Канчалан»	2	100	2	100	1	50	2	100	0	0
Итого по Анадырскому муниципальному району	61	100	61	100	50	82	50	82	33	54,1
Билибинский муниципальный район										
МАОУ «СОШ г. Билибино ЧАО»	34	100	34	100	34	100	29	85,3	26	76,5

Образовательная организация	Критерий 1. Соответствие теме		Критерий 2. Аргументация. Привлечение литературного материала		Критерий 3. Композиция и логика рассуждения		Критерий 4. Качество письменной речи		Критерий 5. Грамотность	
	КОЛ-ВО	%	КОЛ-ВО	%	КОЛ-ВО	%	КОЛ-ВО	%	КОЛ-ВО	%
МБОУ «Школа-интернат с. Кепервеем»	6	100	6	100	5	83,3	3	50	5	83,3
Итого по Билибинскому муниципальному району	40	100	40	100	39	97,5	32	80	31	77,5
Городской округ Певек										
МБОУ Центр образования г. Певек	42	100	42	100	34	81	35	83,3	33	78,6
МБОУ «Средняя школа с. Рыткучи»	11	100	11	100	5	45,5	11	100	7	63,6
Итого по городскому округу Певек	53	100	53	100	39	73,6	46	86,8	40	75,5
Городской округ Эгвекинот										
МБОУ «СОШ п. Эгвекинот»	15	100	15	100	14	93,3	15	100	12	80
МБОУ «Центр образования с. Амгуэма»	9	100	9	100	8	88,9	8	88,9	6	66,7
Итого по городскому округу Эгвекинот	24	100	24	100	22	91,7	23	95,8	18	75
Провиденский городской округ										
МБОУ «Ш-ИСОО п. Провидения»	16	100	16	100	12	75	14	87,5	8	50
Чукотский муниципальный район										
МБОУ «Центр образования с. Лаврентия»	5	100	5	100	5	100	5	100	5	100
МБОУ «СОШ села Лорино»	5	100	5	100	4	80	5	100	5	100
МБОУ «Ш-ИСОО с. Уэлен»	3	100	3	100	3	100	3	100	2	66,7
Итого по Чукотскому муниципальному району	13	100	13	100	12	92,3	13	100	12	92,3
Итого по ЧАО	356	100	356	100	281	78,9	303	85,1	255	71,6

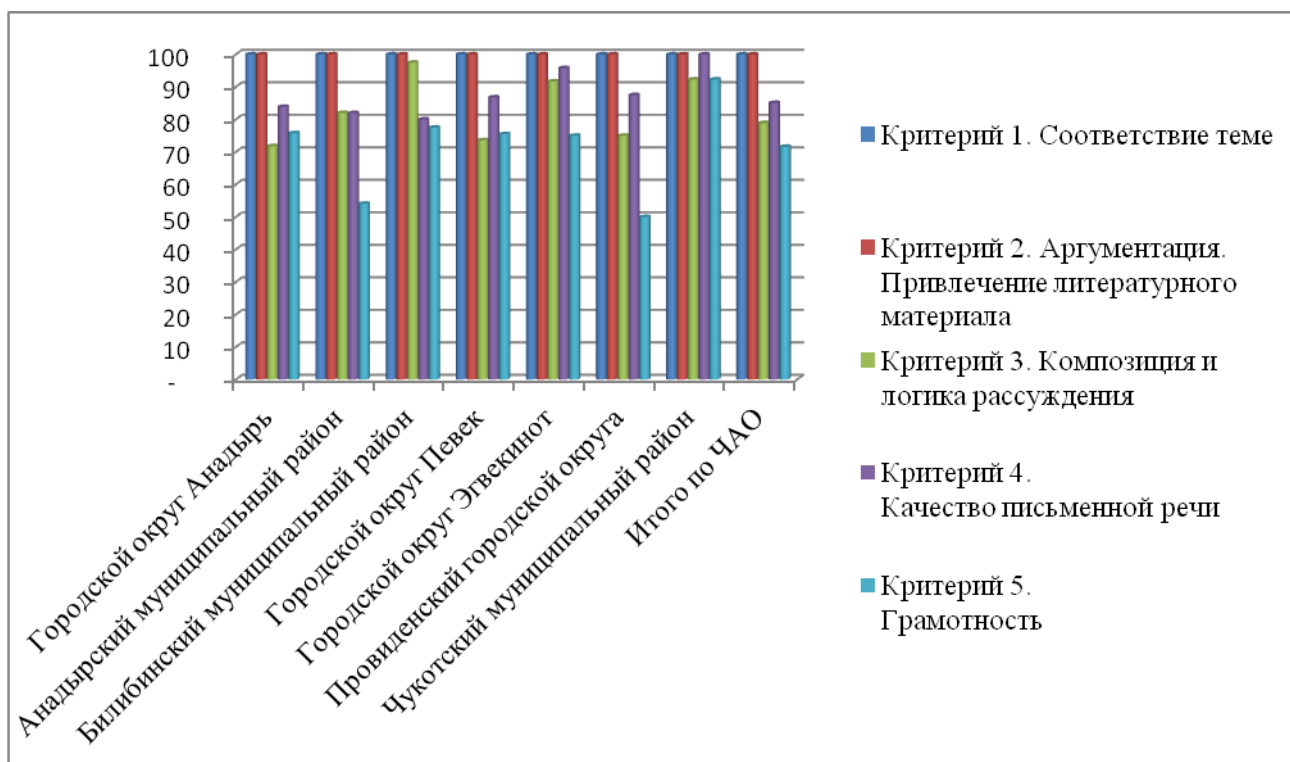
Исходя из данных таблицы 10, можно констатировать следующее:

1. Зачёт по критериям К1 «Соответствие теме» и К2 «Аргументация. Привлечение литературного материала» получили все участники итогового сочинения из 18 образовательных организаций региона.

2. Зачёт по критерию К3 «Композиция и логика рассуждения» получили 78,9% участников итогового сочинения (281 человек). Стопроцентное выполнение по данному критерию продемонстрировали обучающиеся 11-х классов из следующих образовательных организаций региона:

- МБОУ «Центр образования с. Марково»,
- МАОУ «СОШ г. Билибино ЧАО»,
- МБОУ «Центр образования с. Лаврентия»,
- МБОУ «Ш-ИСОО с. Уэлен».

Диаграмма 7



3. Зачёт по критерию К4 «Качество письменной речи» получили 85,1% участников итогового сочинения (303 обучающихся). Стопроцентное выполнение по заданному критерию продемонстрировали обучающиеся 11-х классов из следующих образовательных организаций:

- МБОУ «Центр образования п. Беринговского»,
- МБОУ «Центр образования с. Марково»,
- МБОУ «Центр образования с. Канчалан»,
- МБОУ «Средняя школа с. Рыткучи»,
- МБОУ «СОШ п. Эгвекинот»,
- МБОУ «Центр образования с. Лаврентия»,
- МБОУ «СОШ села Лорино»,
- МБОУ «Ш-ИСОО с. Уэлен».

4. Зачёт по критерию К5 «Грамотность» получили 71,6% участников итогового сочинения (255 обучающихся). Стопроцентное выполнение по заданному критерию продемонстрировали обучающиеся 11-х классов из следующих образовательных организаций:

- МБОУ «Центр образования с. Лаврентия»,
- МБОУ «СОШ села Лорино».

Выполнение условий Критерия № 1 «Соответствие теме».

Все участники (100%) итогового сочинения 2023-2024 учебного года понимают тему сочинения, умеют логично выстраивать рассуждение. Некоторые темы, предлагаемые выпускникам, сформулированы в виде вопросов, поэтому наиболее распространенным является сочинение-ответ, в котором учащиеся периодически возвращаются в той или иной форме к заданному вопросу. Нередко сама формулировка темы упоминается во вступлении и других частях работы. Автор сочинения как бы сверяется с темой по мере развития своих размышлений, подтягивает к ней отдельные части сочинения, отталкивается от нее в итоговом выводе. Хорошо чувствуя особенности вопросительной формулировки темы, выпускники рассматривают ее как подсказку направления рассуждения. Они предлагают свою точку зрения и одновременно допускают возможность существования иных позиций

В итоговых сочинениях 2023-2024 учебного года соблюдены главные требования к письменному высказыванию: выпускники понимают сущность избранной ими темы, во вступлении формулируют проблему, которую будут решать, определяют главную мысль своих высказываний, выявляют смысловое наполнение нравственных и психологических понятий, входящих в формулировку темы и заданных в тематических направлениях.

Типичные ошибки, выявленные при оценивании по Критерию 1, и пути их преодоления.

К типичным ошибкам можно отнести сочинения, откликающиеся на тему, но не предлагающие ее полного раскрытия, многоаспектного размышления. В подавляющем большинстве работ, получивших «зачет», выпускники ограничиваются рассуждением в направлении темы, делятся мыслями, возникшими по ее поводу, и не стремятся к глубокой рефлексии. Основным путем раскрытия темы является движение пишущего от небольшого собственного размышления, расположенного обычно в начале основной части сочинения, к литературному примеру.

Выпускники с низким уровнем подготовки нередко оказываются не в состоянии адекватно осмыслить тему и построить в соответствии с ней свое рассуждение (в этом случае наблюдается подмена предлагаемой темы другой, отчасти ей созвучной, включение в сочинение избыточной информации о писателях и их произведениях вне связи с содержательным аспектом, указанным в теме).

Систематический анализ сочинений позволяет констатировать, что в 2023-2024 учебном году проблем с раскрытием тем итогового сочинения по Критерию 1 не было, что говорит о хорошей подготовке обучающихся.

Анализ позволяет сделать вывод, что выпускники понимают тему правильно, видят нюансы конкретной формулировки, дают развернутый ответ на нее. Для развернутого ответа выпускникам хватает глубины мышления, богатства читательского опыта и словарного запаса, общекультурной компетентности, сформированности умения строить монологическое высказывание в жанре рассуждения.

Типичные ошибки и деструктивные стратегии, связанные с Критерием 1, отмечаемые в работах выпускников:

- Неумение выявить ключевое слово в теме и в соответствии с ним определить ракурс раскрытия темы во вступлении к работе.
- Недостаточная глубина и отсутствие точности в понимании терминов и нравственно - психологических понятий, встречающихся в формулировках тем.
- Неоправданное расширение темы до уровня тематического направления.
- Необоснованные обобщения, категоричность и прямолинейность суждений.
- Желание наполнить работу максимальным количеством примеров в ущерб глубине рассуждения на заданную тему.
- Демагогические рассуждения.

Выполнение условий Критерия № 2 «Аргументация. Привлечение литературного материала».

Оценка сочинения по Критерию 1 теснейшим образом связана с оценкой сочинений по Критерию 2. Важнейшим показателем качества работ выпускников является уместность и убедительность привлечения литературных источников. Авторы сочинений используют разнообразный литературный материал для аргументации, ориентируясь на критерии оценивания, в которых литературная составляющая заявлена как обязательное условие успешно выполненной работы. И хотя качество использованных аргументов может быть различным, сама необходимость актуализации литературного материала имеет важное значение и указывает на реализацию принципа литературоцентричности как исходного методологического посыла.

Критерий 2 (уровень выполнения **100%**) является еще одним важнейшим параметром оценивания сочинений, так как «зачет» по нему – необходимое условие получения положительной оценки за работу в целом. Данный критерий нацеливает на проверку умения строить рассуждение, доказывать свою позицию, формулируя аргументы и подкрепляя их примерами из литературного материала (художественных произведений, дневников, мемуаров, публицистики, произведений устного народного творчества (за исключением малых жанров), других источников отечественной или мировой литературы). При этом по Критерию 2 достаточно опоры на один текст. «Незачет» ставится при условии, если сочинение не содержит аргументации, написано без опоры на литературный материал, или в нем существенно искажено содержание

выбранного текста, или литературный материал лишь упоминается в работе (аргументы примерами не подкрепляются).

Во всех проанализированных работах выпускниками продемонстрировано умение использовать литературный материал для развернутого рассуждения на предложенную тему с целью аргументации своей позиции. 100% проверенных сочинений являют собой развернутые высказывания с опорой на художественные произведения (в основном это произведения русской литературы XIX-XX века, входящие в образовательную программу).

Наиболее распространенный путь привлечения литературного материала – смысловой анализ текста, интерпретация тематики и проблематики, сюжета и литературных характеров. Случаи написания сочинения без привлечения литературного материала единичны. В большинстве сочинений было приведено два литературных примера. Наличие второго аргумента позволяет увеличить объем сочинения, что особенно актуально для тех, кому трудно разворачивать рассуждение.

Типичные ошибки, выявленные при оценивании по Критерию 2, и пути их преодоления.

Случаев создания сочинения без привлечения литературного материала в 2023-2024 учебном году нет.

К сожалению, **нельзя констатировать разнообразие подходов выпускников к отбору литературных примеров.** В большинстве сочинений рассуждение строится с привлечением одних и тех же произведений.

Следует отметить, что выпускники **редко используют произведения, не входящие в образовательную программу.**

Обращает на себя внимание **парность литературных примеров, что косвенно свидетельствует об опоре на заготовку на основе внешнего источника.**

Обучающиеся **редко используют примеры из лирических и лиро-эпических произведений, практически не используют философские произведения, дневники, мемуары, публицистику, произведения устного народного творчества.**

Реже встречаются сочинения, где литературное **произведение привлекается формально.** Нередко в сочинении книга только названа, выпускник знает ее содержание поверхностно, заполняя свое сочинение общими словами и фразами. Аргументы и

литературные примеры подобраны заранее к выбранным направлениям. Выпускники с низким уровнем обученности не могут изменить заготовку, поэтому сочинение пишется по направлению, но не соотносится с поставленным вопросом, иногда противоречит ему.

Распространено **искусственное увеличение объема сочинения за счет пересказа сюжета произведений** (такой путь набрать нужный объем значительно легче, чем формулирование собственных тезисов и обеспечение их доказательствами).

Анализ сочинений 2023-2024 учебного года показывает, что актуальными являются типичные способы привлечения литературного материала для аргументации, используемые авторами сочинений:

- подробный аспектный анализ художественного произведения с опорой на конкретные фактологические подробности; выбор отдельного персонажа или микросюжета, рассматриваемого в ракурсе темы;

- анализ конкретного эпизода в ракурсе темы; если эпизод рассматривается изолированно от остального произведения, как самостоятельный текст, не исключено, что таким образом неначитанный выпускник старается создавать иллюзию полноценной опоры на литературный источник;

- общее рассуждение о содержании произведении в ракурсе темы без отсылок к конкретным микросюжетам, героям, деталям, особенностям изобразительной манеры писателя;

- пересказ литературного произведения (выборочный, сжатый и др.).

Выполнение условий Критерия № 3 «Композиция и логика рассуждения».

При написании работы в подавляющем большинстве случаев выпускники обращались к жанру сочинения-рассуждения, имеющего широкое распространение в практике изучения русского языка и литературы. Значительная часть работ (**78,9%**) свидетельствует об умении обучающихся строить развернутое высказывание, содержащее логически выстроенное размышление на заданную тему. Как правило, выпускники имеют представление о специфике трехчастной структуры сочинения-рассуждения и стремятся с той или иной степенью успешности ее соблюдать. В тексте сильных работ легко вычленяются вступление, основная часть и заключение: во

вступлении ставится проблема, основная часть содержит тезисы (утверждения) и аргументы, приводимые в их доказательство, в заключении представлены выводы и дается ответ на вопрос, изначально сформулированный в теме.

Знакомство с работами выпускников дало основание констатировать, что итоговое сочинение хорошо вписано в систему текущего и итогового контроля в старших классах, поскольку актуализирует метапредметное умение строить развернутое монологическое высказывание в жанре «рассуждение-доказательство», востребованное в сочинении по литературе, ЕГЭ по русскому языку, литературе и некоторым другим предметам. Выпускники в целом продемонстрировали умение выстраивать логические связи между выдвинутыми в сочинении тезисами, выявлять возникающие между ними отношения сопоставления, противопоставления, причинно-следственную зависимость, умение использовать примеры из литературных произведений для подтверждения своего мнения в рамках предложенной проблемы.

Вместе с тем, сочинения (21,1%), в которых грубые логические нарушения препятствовали пониманию смысла авторского высказывания, имели место быть, но не оказали существенного влияния на положительные результаты выполнения работ по Критерию 3.

Типичные ошибки, выявленные при оценивании по Критерию 3, и пути их преодоления.

Анализ сочинений позволил выявить характерные ошибки, допущенные выпускниками, и некоторые стратегии, которые они используют для компенсации затруднений, возникающих при построении рассуждения.

Типичные ошибки, сделанные участниками сочинения в отдельных элементах трехчастной композиции.

Со вступлением связаны следующие ключевые проблемы:

- содержание вступления не соотнесено с проблемой, которая будет решаться в основной части;
- отсутствует тезис, который будет доказываться на конкретном литературном материале в основной части;
- чрезмерно длинное вступление, что свидетельствует о неумении лаконично формулировать главную мысль сочинения; это нарушение закономерно вызывает

искажение композиции всей работы, поскольку приводит к несоразмерности объема вступления и остального сочинения;

- во вступлении отразилось непонимание смысла задания и темы;
- отсутствие вступления;
- наличие во вступлении избыточной информации.

Для основной части характерны типичные ошибки:

- отсутствие микровывода (сентенции) после примера;
- содержательное несоответствие сентенции и примера;
- неумение выпускника разграничить вступление и основную часть;
- слабость доказательной базы в основной части сочинения и ее недостаточность

для убедительной аргументации;

- наличие аргументов, приводящих к отступлению от темы, не соответствующих доказываемым тезисам;

- несоответствие аргументов и примеров выдвинутым тезисам;

- несоразмерность объема своего размышления и аргумента(ов). Второй компонент превалирует над первым, то есть аргументация – над рассуждением, поскольку выпускнику проще пересказывать текст в ракурсе заданной проблемы, чем строить собственное рассуждение обобщающего характера, особенно если он затрудняется в использовании абстрактных понятий, не отличается хорошей эрудицией и глубиной мысли. В этом случае тезисно-доказательная часть, являющаяся основой сочинения-рассуждения, теряет убедительность и стройность;

- неразличение понятий «пример» и «аргумент» и неумение строить аргумент с привлечением литературного примера, формулировать на основе примера микровывод, содержательное несоответствие аргумента и примера.

С точки зрения содержания и композиции сочинения последнее нарушение означает, что далеко не всегда привлечение текста литературного произведения на качественном уровне является аргументом. Часто выпускники, приводя пример из художественного произведения, забывают сформулировать микровывод (сентенцию), который связал бы проанализированный фрагмент с доказываемым тезисом, и не замечают, что в таком случае их ссылка на литературный источник не обретает силы аргумента.

Заключительная часть сочинения часто содержит характерные изъяны.

Заключение во многом перекликается со вступлением и часто повторяет его сильные и слабые стороны. Нельзя, однако, не учитывать, что для выпускника формулирование вывода, в краткой форме обобщающего основного содержания сочинения, безусловно, является значительно более сложной задачей, чем вхождение в рассуждение.

Выполнение условий Критерия № 4 «Качество письменной речи».

Критерий 4 нацеливает на проверку речевого оформления текста сочинения. Участник должен точно выражать мысли, используя разнообразную лексику и различные грамматические конструкции, при необходимости уместно употреблять термины. «Незачет» ставится при условии, если низкое качество речи (в том числе речевые ошибки) существенно затрудняет понимание смысла сочинения. Во всех остальных случаях выставляется «зачет».

Обращаясь к критерию, связанному с качеством речевого оформления сочинения-рассуждения, следует отметить, что работы, высоко оцененные с точки зрения уровня сформированности речевой культуры выпускников, получили положительную оценку и по другим критериям (содержательному, композиционному, критерию грамотности).

Типичные ошибки, выявленные при оценивании по Критерию 4, и пути их преодоления.

Ниже перечислены типичные речевые ошибки, допущенные в сочинении.

➤ *Немотивированное повторение в узком контексте одного и того же слова или однокоренных слов.*

➤ *Неточное словоупотребление (часто по причине незнания лексического значения слова или реалии, наименованием которой является слово), как следствие – нарушение лексической сочетаемости.*

➤ *Ошибки в построении и употреблении фразеологических оборотов*

➤ *Использование плеоназмов.*

В ряде сочинений продемонстрирован высокий уровень (85,1%) коммуникативной культуры авторов, качественное речевое оформление письменных работ, единство формы и содержания. Однако по-прежнему мало работ, авторы которых

демонстрируют свободу выражения мысли, индивидуальный стиль, использование изобразительных средств.

Анализ сочинений свидетельствует о недостаточно высоком уровне сформированности речевых компетенций выпускников (**14,9%**). В качестве тревожных тенденций по-прежнему можно отметить следующие:

- скудность словарного запаса;
- неточное словоупотребление;
- нарушение лексической сочетаемости;
- неуместный повтор слова, тавтология и плеоназм.

Тревогу вызывает тот факт, что работа над предупреждением этих ошибок входит в подготовку к ЕГЭ по русскому языку, однако в итоговых сочинениях этих ошибок не становится меньше.

Для сочинений характерны также следующие типы ошибок:

- немотивированное использование разговорной лексики, объясняемое, в частности, влиянием интернет-коммуникации, в пространстве которой размываются границы устной и письменной речи, официального и неофициального стилей общения;

- ошибки в употреблении личных местоимений;

- логические ошибки, связанные с нарушением причинно-следственных связей в предложении. Последние две ошибки мы объясняем несформированностью контекстного мышления выпускников при осуществлении речевой деятельности.

Налицо недостатки в методике обучения чтению и письму;

- неумение найти точный словесный эквивалент для характеристики чувств, состояний, переживаний (своих, других людей или литературных героев), связанное с отсутствием читательского опыта и несформированностью рефлексивных умений в процессе чтения.

Следует последовательно вести работу по предупреждению ошибок, связанных с низким качеством речи.

Для любой письменной работы обучающегося должны быть приняты следующие установки: следует точно выражать мысли, используя разнообразную лексику и различные грамматические конструкции, уместно употреблять термины, избегать

речевых штампов и не допускать, чтобы низкое качество речи, в том числе речевые ошибки, существенно затрудняло понимание смысла высказывания.

Выполнение условий Критерия № 5 «Грамотность».

Критерий 5 позволяет оценить грамотность выпускника. «Незачет» ставится при условии, если на 100 слов в среднем приходится в сумме более пяти ошибок: грамматических, орфографических, пунктуационных.

На оценку сочинения по Критерию 5 распространяются положения о негрубых и однотипных ошибках. Таким образом, данный критерий задает невысокую планку требований, однако многие участники получают по Критерию 5 «незачет».

Наряду с содержательной стороной текста, предметом оценивания является его грамматическое (в широком смысле слова) оформление. Результаты выполнения экзаменационной работы этого типа дают возможность выявить тот круг умений и навыков грамотного письма, отработка которых требует большего внимания в процессе обучения в старших классах.

Следование орфографическим, пунктуационными грамматическим нормам языка – важное условие создания лично окрашенного авторского текста. Грамотно написанные работы (**71,6%**), как правило, положительно оценивались и по другим критериям, что свидетельствовало о наличии общей культуры у пишущего, о его способности не только глубоко осмыслить проблему, предлагаемую темой сочинения, но и адекватно оформить свои рассуждения в письменном тексте. Отдельные грамматические недочеты, присутствующие и в работах такого уровня, рассматривались как допустимые, учитывая тот факт, что текст создан обучающимся, а не профессионалом – мастером слова.

Типичные ошибки, выявленные при оценивании по Критерию 5, и пути их преодоления.

Анализ итоговых сочинений с точки зрения их грамотности показал, что в формировании у обучающихся навыков самостоятельной письменной речи есть небольшие, по сравнению с прошлым годом, пробелы (у **28,4%** выпускников), которые связаны не только с недостаточным развитием орфографической и пунктуационной

зоркости, но и с невысоким качеством обучения самопроверке собственных текстов и их редактированию и совершенствованию.

Таким образом, можно выделить наиболее частые ошибки по Критерию 5 «Грамотность».

Орфография.

Наибольшее количество ошибок допускается в следующих орфограммах:

- «Правописание безударных гласных в корне, проверяемых ударением»;
- «Правописание словарных слов»;
- «Правописание окончаний и суффиксов имен существительных и глаголов»;
- «Правописание наречий»;
- «Слитное и раздельное правописание частиц НЕ и НИ»;
- «Правописание Н-НН в кратких причастиях, прилагательных и наречиях»;
- «Правописание приставок», «Слитное, раздельное или дефисное написание слова».

Пунктуация.

Наибольшее количество ошибок допускается при постановке знаков препинания при однородных членах предложения, при постановке знаков, отделяющих и выделяющих простые предложения в составе сложных разных видов, при постановке тире в простом предложении, при постановке запятой на стыке союзов и запятых при выделении придаточного в составе главного, при использовании вводных слов (вводных конструкций), в предложениях с обособленными членами предложения, при сравнительном обороте, при постановке знаков препинания при прямой речи и введении цитаты в предложение.

Грамматика.

Наибольшее количество грамматических ошибок связано с нарушением согласования и, особенно, управления; связи между подлежащим и сказуемым, построения предложения с деепричастным оборотом; связей при употреблении местоимений, наречий и частиц; с использованием местоимений; с ошибочным слово- и формобразованием.

Следует отметить, что в условиях создания речевого высказывания экзаменуемые (71,6% выпускников) демонстрируют оптимальный уровень владения грамматически правильной речью. Работа над предупреждением этих ошибок входит в подготовку к ЕГЭ по русскому языку, анализ 2023-2024 года позволяет сделать вывод, что в собственных речевых произведениях учащихся этих ошибок становится меньше.

3. Рекомендации по повышению уровня подготовки обучающихся образовательных организаций округа к итоговому сочинению

В целях совершенствования процесса обучения и повышения качества подготовки по русскому языку и литературе выпускников 11-х классов рекомендуется:

1. **Методическим службам** на семинарах-совещаниях проанализировать результаты итогового сочинения выпускников 11-х классов 2023-2024 учебного года, сравнить их с результатами предыдущих лет и определить меры по улучшению качества подготовки обучающихся по русскому языку и литературе в 5-11-х классах.

2. Руководителям школ:

- обеспечить контроль за полным и качественным выполнением учебных программ по русскому языку и литературе в соответствии с Федеральным государственным образовательным стандартом среднего общего образования;

- обеспечить комплектование школьных библиотек учебниками по русскому языку и литературе из Федерального перечня учебных пособий;

- создать условия для осуществления наиболее полного и всестороннего процесса методического и информационного сопровождения ЕГЭ выпускников 11-х классов;

- повышать методические компетенции учителей-предметников при подготовке обучающихся к ЕГЭ по освоению новых методических приёмов, направленных на повышение эффективности подготовки к ЕГЭ.

3. Учителям русского языка и литературы:

Анализ результатов итогового сочинения 2023-2024 учебного года показал:

- **21,1%** участников итогового сочинения получили незачёт по критерию К3 «Композиция и логика рассуждения»,

- **14,9%** участников получили незачёт по критерию К4 «Качество письменной речи»,

- **28,4%** участников получили незачёт по критерию К5 «Грамотность».

Дефициты обучающихся, обнаруженные в результате написания итогового сочинения:

- Не сформировано умение писать сочинение-рассуждение. Типичные затруднения: неумение выстраивать аргументы с привлечением примеров из художественной литературы, неразличение понятий «пример» и «аргумент», подмена анализа пересказом, отсутствие логических связей между смысловыми частями сочинения.

- Невысокий уровень речевой культуры. Типичные ошибки: неуместное использование в сочинении разговорных, просторечных слов, шаблонов и речевых штампов, неоправданные речевые повторы, неточное словоупотребление.

- Недостаточно высокий уровень практической грамотности. Типичные ошибки: орфографические ошибки в правописании наречий и союзов, правописание проверяемых и непроверяемых безударных гласных, правописание окончаний и суффиксов имён существительных и глаголов; пунктуационные ошибки при однородных членах предложения, при постановке знаков препинания в сложных предложениях с разными видами связи. Низкий уровень владения грамматически правильной речью: нарушение норм согласования и управления, ошибочное формообразование, нарушение видовременной соотнесенности глагольных форм.

В связи с тем, что у **21,1%** участников критерий «Композиция и логика рассуждения» вызывает затруднения, особое внимание нужно уделить следующему:

- непродуманность структуры и композиции сочинения, логические ошибки;
- отсутствие смысловых связей между основными частями сочинения, особенно между вступлением и заключением.

После выбора и обдумывания темы, определения ключевых слов и главной мысли сочинения, подбора примерного литературного материала следует приступить к созданию и выстраиванию текста высказывания. Нельзя начинать писать текст, не обдумав его структуру. Для этого в черновике нужно составить примерный план сочинения или перечислить смысловые фрагменты рассуждения, которые потом следует расположить в соответствии со своим замыслом. Неумение редактировать собственный текст, продумывая его структуру, ведет к погрешностям в композиции сочинения.

Поэтому необходимо продумать структуру работы, содержание ее смысловых частей и проблемы, которые нужно сформулировать во вступлении, определить, какая

главная мысль будет доказана в основной части и как в ней будут решены проблемы, поставленные во вступлении, а также какой ответ на вопрос темы будет дан в заключении и как оно будет перекликаться со вступлением и основной частью. Неумение выделить содержание смысловых частей сочинения, как правило, ведет к структурным, композиционным и логическим ошибкам.

Содержание каждого абзаца основной части должно включать в себя тезис (мысль, требующую доказательств), аргументы (доказательства), необходимые примеры (с использованием литературного материала), промежуточные выводы. В заключении следует дать краткий и точный ответ на вопрос темы, подвести итог всего рассуждения или использовать уместную цитату, содержащую в себе суть главной мысли сочинения. Перед написанием заключения нужно перечитать вступление, вспомнив проблемы, поставленные в нем, и сделать так, чтобы заключение обязательно перекликалось со вступлением, так как отсутствие связи между ними является одной из самых распространенных содержательно-композиционных ошибок.

Обучающийся должен следить за соразмерностью частей сочинения, вступление и заключение к которому должны вместе занимать не более трети всего объема работы, а основная часть – примерно две трети. Не следует делать вступление слишком расплывчатым и объемным, а заключение очень кратким, что часто наблюдается в работах выпускников.

Для предупреждения логико-композиционных ошибок в подготовительный период целесообразно выполнять следующие типы тренировочных упражнений:

- сформулировать главный вопрос темы (озаглавить основную часть сочинения);
- определить 1–2 главные проблемы, которые будут доказаны в основной части;
- записать тезисы основной части и к каждому из них подобрать несколько аргументов и примеров с учетом проблем, поставленных во вступлении;
- сформулировать логические «мостики» между смысловыми фрагментами основной части; найти и исправить в ней логические ошибки;
- сопоставить вступление и заключение и определить их смысловые связи; исправить заключение так, чтобы оно соответствовало вступлению;
- дать оценку вступлениям и заключениям к двум сочинениям на общую тему;

- оценить соразмерность частей сочинения и исправить его так, чтобы части были соразмерными.

В связи с тем, что у **14,9%** участников критерий «Качество письменной речи» вызывает затруднения, особое внимание нужно уделить следующему:

На первый план выходят такие ошибки:

- низкое качество речи и речевые ошибки;
- ошибки в процессе редактирования, переписывания и проверки сочинения.

В ИС следует точно выражать мысли, используя разнообразную лексику и различные грамматические конструкции, уместно употреблять термины, избегать речевых штампов и не допускать, чтобы низкое качество речи, в том числе речевые ошибки, существенно затрудняли понимание смысла высказывания.

Наиболее распространенными речевыми ошибками итогового сочинения являются:

- употребление слова в несвойственном ему значении;
- употребление иноязычных слов и выражений, речевые штампы, канцеляризмы;
- неуместное использование эмоционально окрашенных слов и синтаксических конструкций;
- немотивированное применение диалектных и просторечных слов и выражений;
- смешение лексики разных исторических эпох;
- нарушение лексической сочетаемости;
- употребление лишнего слова (плеоназм);
- речевые повторы, т. е. повторение или двойное употребление близких по смыслу слов или синонимов без оправданной необходимости (тавтология);
- необоснованный пропуск слова;
- порядок слов, приводящий к неоднозначному пониманию предложения.

Для профилактики речевых ошибок полезно предлагать обучающимся следующие виды тренировочных упражнений:

- найти и заменить слова, употребленные в несвойственном значении, речевые штампы, канцеляризмы;
- обнаружить и устранить неоправданные речевые повторы, нарушения лексической сочетаемости;

– указать и исправить необоснованные пропуски слов, удалить лишние слова (плеоназм);

– исправить порядок слов, приводящий к неоднозначному пониманию фразы.

После того как черновик сочинения в основном написан, следует его отредактировать:

– выделить все необходимые абзацы, отделив доказательство каждого тезиса, и убрать необоснованные смысловые повторы одних и тех же мыслей;

– обратить внимание на уместность логических переходов между смысловыми частями высказывания;

– исключить все сомнительные случаи, ведущие к фактическим ошибкам;

– заметить и устранить речевые ошибки и недочеты.

По критерию «Грамотность» самые частотные ошибки следующие. Наибольшее количество орфографических ошибок допущено в правописании безударных гласных, проверяемых ударением, словарной лексики, при дифференциации на письме НЕ-НИ, слитно-дефисно-раздельном написании наречий, в падежных окончаниях имен существительных, в правописании производных союзов и предлогов. Наибольшее количество пунктуационных ошибок допущено при постановке знаков, отделяющих и выделяющих простые предложения в составе сложных разных видов; между частями бессоюзного сложного предложения; в сложноподчиненных предложениях (особенно большие трудности возникают при постановке запятой на стыке союзов); при использовании вводных слов (конструкций); в предложениях с обособленными членами предложения. Наибольшее количество грамматических ошибок допущено в использовании личных, указательных и определительных местоимений, при образовании форм местоимений, при употреблении деепричастного оборота.

В связи с тем, что у **28,4%** участников итогового сочинения больше всего затруднений вызывает критерий «Грамотность», особое внимание нужно уделить следующему.

Ошибки по критерию 5 «Грамотность» подсчитываются по нормам оценок для работ по русскому языку. При этом важно:

- обратить внимание на сомнительные орфограммы и проверить их либо обратиться к орфографическому словарю;

- определить места возможных пунктуационных ошибок, которые легко обнаружить при анализе внутренней структуры предложений.

При переписывании сочинения следует помнить, что оно должно быть написано разборчивым почерком. Переписывая работу начисто, выпускнику нужно следить за временем, так как экспертами проверяется только текст, записанный на бланке, а черновик не учитывается.

Подготовительная работа по обучению ИС должна проводиться систематически:

- для мониторинга умений написания ИС следует провести не менее трех контрольных сочинений в течение года;

- на уроках следует выполнять задания, связанные с формированием как конкретных умений, так и их комплекса, необходимого для написания сочинения;

- работу над ошибками в сочинениях следует проводить с опорой на критерии оценки: цитировать фрагменты удачных работ; определять направления доработки текстов (находить упущенные или неудачные повороты мыслей, практиковать альтернативный подбор доказательств и примеров или способов перехода от одной мысли к другой, продумывать варианты вступления и заключения, предлагать альтернативный литературный контекст и др.);

- для улучшения качества ИС полезно проводить индивидуальные собеседования с учащимися по конкретным замечаниям к их работам.

Для повышения профессионализма учителей в обучении участников ИС необходимо актуализировать следующие аспекты методической работы:

- изучение современной методической литературы и ресурсов Интернета по проблемам подготовки к ИС;

- анализ формулировок тем, выявление ключевых слов и способов сужения темы;

- осмысление проблематики сочинения, формулировка его главной мысли;

- способы включения литературного материала, рассмотрение проблемы с опорой на выбранный материал, способы аргументации;

- формулировка тезисов сочинения, умение строить доказательные рассуждения (тезис – доказательства – примеры – выводы);

– продумывание композиции сочинения, его вступления и заключения, логические связи между его частями;

– речевое оформление текста и оптимальные формы работы с черновиком.

Таким образом, при подготовке обучающегося к написанию сочинения особое внимание следует уделить формированию умения создавать связный текст на заданную тему. Начинать нужно с многостороннего анализа готовых художественных и публицистических текстов, включающего в себя осмысление целевой установки высказывания, его назначения и предполагаемых результатов воздействия на человека.

При анализе готовых текстов существенное значение имеет выявление смысла и способов создания речевых высказываний, прослеживание пути от мысли к ее словесному воплощению, а также определение коммуникативной задачи текста, т.е. вычленение главной информации, определение темы и микротем текста, его логического и композиционного замысла, анализ отбора лексики и сочетаемости слов, риторических приемов и др.

Следует также регулярно практиковать выполнение письменных заданий на основе изучаемых литературных произведений (или их фрагментов). При этом необходима актуализация следующих важных предметных результатов обучения, сформулированных во ФГОС среднего общего образования:

1) применение знаний о нормах русского литературного языка в речевой практике;

2) владение навыками самооценки на основе наблюдений за собственной речью;

3) владение умением представлять тексты в виде сочинений различных жанров;

4) знание содержания произведений русской и мировой литературы;

5) способность выявлять в художественных текстах образы, темы и проблемы и выражать свое отношение к ним в развернутых аргументированных письменных высказываниях;

б) владение навыками анализа художественных произведений в единстве эмоционального личностного восприятия и интеллектуального понимания.

Подготовку к сочинению следует начинать с 5 класса основной школы, ориентируя обучающихся на реализацию следующих важных метапредметных результатов ФГОС основного общего образования:

- умение определять понятия, устанавливать аналогии, строить логическое рассуждение и делать выводы;

- осознанное использование речевых средств в соответствии с задачей коммуникации для выражения своих чувств, мыслей и потребностей;

- владение устной и письменной речью.

В процессе подготовки к сочинению обучающиеся должны научиться сравнивать и выстраивать в единый смысловой ряд события и героев произведений разных авторов и эпох в соответствии с задачей конкретного письменного высказывания, строить логическое рассуждение и делать выводы, чему помогают такие универсальные учебные действия, как:

- составление плана и следование ему в процессе создания текста сочинения, формулирование и обоснование тезисов, связанных с темой;

- соблюдение соразмерности и логического порядка частей высказывания, логики перехода от одного смыслового фрагмента к другому;

- установление логических связей между вступлением и заключением.

Подготовка к итоговому сочинению способствует реализации главного метапредметного результата основного общего образования – умения смыслового чтения, сущность которого заключается в развитой способности понимать смысл читаемого текста (осознанность, понимание прочитанного и умение его интерпретировать), самостоятельно выявлять его глубинные смыслы и смысловую роль его композиции и структуры, логики изложения информации. При этом обучающийся должен не только понимать содержание информации (значение отдельных слов и целого высказывания), но и уметь переводить скрытый автором смысл высказывания, т.е. авторский код, на свой смысловой код (понимание подтекста).

Для этого при анализе текстов-образцов уже в основной школе следует предлагать обучающимся задания, связанные с развитием умений смыслового чтения, например:

1) определить адресата текста-образца и целевую установку автора;

2) выявить ключевые слова в заголовке текста-образца и в нем самом;

3) сформулировать цель анализа текста-образца в зависимости от коммуникативной задачи, указать его проблему и главную мысль;

4) дать оценку его логическому и композиционному замыслу (вступление, основная часть, заключение) и выявить смысловые связи между вступлением и заключением;

5) определить границы логико-смысловых фрагментов основной части (тезис – аргумент – примеры – вывод) и дать им оценку, найдя в тексте-образце основную и второстепенную информацию;

б) оценить отбор лексики, сочетаемость слов, роль риторических приемов.

Обучающиеся, как правило, не отказываются от использования дополнительных материалов при подготовке к итоговому сочинению. Они отдают предпочтение заимствованию отдельных фрагментов «тематического конструктора», начиная от определений абстрактных понятий и заканчивая кратким содержанием непрочитанного, но используемого для аргументации литературного произведения. При этом выпускники стараются пересказывать материал своими словами и перекомпоновывать его, упрощая сложные формулировки и адаптируя их к особенностям своей речи. Они более избирательно стали подходить к выбору интернет–ресурсов для подготовки к сочинению и прямого заимствования готовых работ.

Особой популярностью у обучающихся пользуются следующие источники:

<https://yrok.pф>

<https://sochinenie11.ru/>

<https://xn--80aff1fya.xn--plai/news/itogovoe/2018-11-26-230>

https://mogu-pisat.ru/stat/rasbor_poletov/?ELEMENT_ID=5744

<https://bingoschool.ru/news/itogovoe-sochinenie-ot-fipi/>

<https://4ege.ru/sochinenie/>

Эти и другие подобные сайты содержат большой объем полезной информации об итоговом сочинении и могут использоваться в режиме индивидуального тренажера для самостоятельной подготовки обучающихся. На них представлены открытые тематические направления с комментариями, критерии оценивания, памятки и инструкции по написанию сочинения в целом и отдельных его частей, алгоритмы работы над рассуждением и аргументацией, обзор литературных источников для аргументов, анализ типичных ошибок, архивы тем прошлых лет, материалы для словарной работы (толкования понятий, синонимические ряды). В них выложены

презентации и записи вебинаров, проведенных учителями, для пользователей предусмотрена онлайн-проверка тренировочных работ.

Подготовительная работа по обучению итоговому сочинению должна проводиться систематически.

1) Для мониторинга умений написания итогового сочинения следует провести не менее трех контрольных сочинений в течение учебного года.

2) На уроках следует выполнять задания, связанные с формированием как конкретных умений, так и их комплекса, необходимого для написания сочинения.

3) Работу над ошибками сочинений следует проводить с опорой на критерии оценки.

4) При анализе сочинений необходимо цитировать и обсуждать фрагменты удачных работ; определять направления доработки текстов (находить неудачные формулировки мыслей, практиковать альтернативный подбор доказательств и примеров или способов перехода от одной мысли к другой, продумывать варианты вступления и заключения, предлагать альтернативный литературный контекст и др.).

5) Для улучшения качества сочинений полезно проводить индивидуальные собеседования с обучающимися по конкретным замечаниям к их работам.

Для повышения профессионализма учителей в обучении написанию сочинения необходимо актуализировать следующие аспекты методической работы:

– изучение современной методической литературы и ресурсов Интернета по проблемам подготовки к итоговому сочинению (см. Приложение);

– анализ формулировок тем, выявление ключевых слов и способов сужения темы;

– осмысление проблематики сочинения, формулирование его главной мысли;

– выбор способов включения литературного материала, рассмотрение проблемы с опорой на выбранный материал, способы аргументации;

– формулирование тезисов сочинения, построение доказательных рассуждений (тезис – доказательства – примеры – выводы);

– продумывание композиции сочинения, его вступления и заключения; установление логических связей между его частями;

– речевое оформление текста и использование оптимальных форм работы с черновиком.

**Список методической литературы
по проблеме обучения итоговому сочинению (изложению)**

Учебно-методические пособия:

1. Александрова О.М., Аристова М.А., Васильевых И.П. и др.; под ред. И.Н. Добротиной. Читательская грамотность обучающиеся (5-9 классы): книга для учителя. М.: Российский учебник: Вентана-Граф, 2018. – 144 с.
2. Аристова М.А., Беляева Н.В., Васильевых И.П., Гостева Ю.Н., Лазебникова А.Ю., Лобанов И.А., Синельников И.Ю., Французова О.А. ЕГЭ - 2020. тренажер. подготовка к сочинению: русский язык, обществознание, литература, история, итоговое сочинение. М., 2020.
3. Асмолов А.Г. Формирование универсальных учебных действий в основной школе: от действия к мысли. Система заданий: пособие для учителя / А.Г. Асмолов, Г.В. Бурменская, И.А. Володарская [и др.]; под ред. А.Г. Асмолова. – М.: Просвещение, 2010. – 159 с.
4. Беглова Т.В., Битянова М.Р., Меркулова Т.В., Теплицкая А.Г. Универсальные учебные действия: теория и практика проектирования: научно-методическое пособие / науч. ред. М.Р. Битянова. – Самара: Издательский дом «Федоров», 2019. – 304 с.
5. Беляева Н. В. Итоговое сочинение: основные направления подготовки, проверка, предупреждение содержательно-структурных и речевых ошибок. М.: ФБГНУ «ИСРО РАО», 2017.
6. Беляева Н.В. Итоговое сочинение: подготовка и контроль: учебное пособие для образовательных организаций. М.: Просвещение, 2016.
7. Беляева Н.В., Новикова Л.В., Зинин С.А., Зинина Е.А. Итоговое сочинение. Допуск к ЕГЭ. От выбора темы к оцениванию по критериям. Методические рекомендации. М.: Национальное образование, 2016, 2017, 2018, 2019, 2020. – Сер. «ФИПИ – школе. Итоговое сочинение».
8. Беляева Н.В. Готовимся к Единому государственному экзамену. Итоговое сочинение: пособие для учащихся. М.: Русское слово, 2018.
9. Беляева Н.В. Итоговое сочинение: профилактика ошибок. М.: Просвещение, 2017.

10. Драбкина С.В., Субботин Д.И. От допуска к экзамену до поступления в вуз. Сочинение по литературе - ЕГЭ по русскому языку. М.: Интеллект-Центр, 2014.

11. Красовская С.И., Шутан М.И., Моисеева В.Г., Певак Е.А., Неретина Т.А. Сочинение? Легко! Пособие для учащихся общеобразовательных организаций (Серия «Учимся с «Просвещением» / «Экзамен с «Просвещением»). М.: Просвещение, 2014.

12. Леонова А.В., Богданова С.Г., Моисеева В.Г. Сочинение? Легко! Перегрузка. М.: Просвещение, 2015.

13. Методические рекомендации по подготовке и проведению итогового сочинения для образовательных организаций. Пособие для администрации школ, методистов, экспертов, участвующих в проверке сочинений, учителей. М.: Просвещение, 2014.

14. Нарушевич А.Г., Нарушевич И.С. Итоговое выпускное сочинение в 11 классе: учеб.-метод. пособие / под ред. Н. А. Сениной. Ростов-на-Дону: Легион, 2014.

15. Пранцова Г.В. Стратегия сопровождения подготовки старшеклассников к итоговому сочинению нового типа в условиях региона. Пенза, 2017.

16. Усачева И.В. Курс эффективного чтения учебного и научного текста. Учебное пособие. – М.: Изд-во Моск. Ун-та, 2001. – 80 с.

17. Щербакова О.И. Виды сочинений по литературе. 10-11 классы. (Серия «Учимся с «Просвещением»/«Просвещение» – учителю»). Методическое пособие для учителя. М.: Просвещение, 2014.

Перечень ресурсов Интернета для подготовки к итоговому сочинению

1. Ctege.info: портал о ЕГЭ / URL: <http://www.ctege.info/ege-2015/itogovoe-sochinenie-po-literature-v-11-klasse.html>

2. Белова М.Г. Сочинение как основной жанр письменных работ учащихся. Пишем итоговое сочинение. Видеолекции / URL: http://media-appo.ru/index/itogovoe_sochinenie/0-109

3. Вебинары издательства «Просвещение» / URL: http://old.prosv.ru/info.aspx?ob_no=45931 (Дата обращения 28.06.2020).

4. Вебинары издательства «Русское слово» / URL: <http://xn----dtbhtpdkkaet.xn--plai/methodics/webinars/archive/literatura/> (Дата обращения 28.06.2020)
5. Видеоролики по подготовке к итоговому сочинению <https://www.youtube.com/playlist?list=PLr3fDr4EMQM6H5Vo9f4kWYJqS4Vsyes2Z>
6. Гетманская Е.В. Итоговое сочинение: проблемы и перспективы развития. // Сборник материалов научно-практической конференции Сочинение на современном этапе развития системы образования в Российской Федерации (Теория и практика преподавания русского языка и литературы в школе). РОПРЯЛ, Москва, 2015. С. 77–83. [Электронный ресурс] / URL: <http://istina.msu.ru/publications/article/11784905/> (Дата обращения 28.06.2020).
7. Зинин С. А., Барабанова М. А., Беляева Н. В. и др. Методические материалы для председателей и членов РПК по проверке выполнения заданий с развернутым ответом. ЕГЭ 2018. Литература. М.: ФИПИ, 2018 / URL: <https://down.ctege.info/ege/2018/kriterii-fipi/liter2018kriterii-fipi.pdf> (дата обращения: 28.06.2020)
8. Красовская С.И. и др. Сочинение? Легко! 10-11 классы / URL: <https://drive.google.com/file/d/0B-SQhd9J8q3tMTgxNTgzNUtPOEU/view> (Дата обращения 28.06.2020 г.).
9. Критерии оценивания итоговых сочинений в НИУ ВШЭ / URL: <https://ba.hse.ru/data/2015/11/16/1081331701/%D0%9A%D1%80%D0%B8%D1%82%D0%B5%D1%80%D0%B8%D0%B8%20%D0%BE%D1%86%D0%B5%D0%BD%D0%B8%D0%B2%D0%B0%D0%BD%D0%B8%D1%8F%20%D1%81%D0%BE%D1%87%D0%B8%D0%BD%D0%B5%D0%BD%D0%B8%D0%B9%20%D0%B2%20%D0%9D%D0%98%D0%A3%20%D0%92%D0%A8%D0%AD%202016.pdf> Дата обращения 28.06.2020 г.
10. Лебедева Н. 9 практичных советов, которые помогут получить "зачет" за итоговое сочинение [Электронный ресурс]: интервью с Е. Полтавец. URL: <https://godliteratury.ru/events-post/sochinenie-2017-obratnyy-otschet> (дата обращения: 28.06.2020 г.).
11. Могу писать: тренинг Юлии Фишман и Риты Кошкиной [Электронный ресурс]. URL: <https://mogu-pisat.ru/blog/?page=blog&blog=fischman> (дата обращения: 28.06.2020 г.)

12.Официальный сайт Федерального института педагогических измерений: нормативные документы и материалы по проблемам итогового сочинения / URL: <https://fipi.ru/itogovoe-sochinenie> (Дата обращения 28.06.2020 г.).

13.Портал «Год литературы»: Сочинение-2017: обратный отчет / URL: <https://godliteratury.ru/events-post/sochinenie-2017-obratnyy-otschet>

14.Пранцова Г.В. Итоговое сочинение в восприятии образовательного сообщества [Электронный ресурс] / URL: <http://www.gramota.net/materials/2/2017/2-1/61.html> (Дата обращения 28.06.2020 г.)

15.Романичева Е.С. От традиционного сочинения по литературе к сочинению нового типа [презентация] [Электронный ресурс] / URL: <https://old.mgpu.ru/materials/41/41553.pdf>

16.Сочинение 11.рф. Все о выпускном сочинении / URL: <https://sochinenie11.ru/> (Дата обращения 28.06.2020 г.).

17.Среда обучения «Могу писать» / URL: <http://mogu-pisat.ru/courses/el/317/>

**Рекомендации по квалификации ошибок
при проверке итоговых сочинений (изложений)**

При проверке сочинения (изложения) учитываются **ошибки** следующих **видов**:

- 1) несоответствие содержания сочинения теме или подмена темы;
- 2) фактические ошибки, связанные с отсутствием у пишущего достоверной информации по обсуждаемой теме, незнанием (или плохим знанием) текстов художественных произведений, историко-литературного и культурно-исторического контекста, неверным или неточным использованием терминов и понятий;
- 3) логические ошибки, связанные с нарушением законов логики как в пределах одного предложения, суждения, так и в пределах целого текста, например: сопоставление (противопоставление) различных по объему и содержанию понятий, использование взаимоисключающих понятий, подмена одного суждения другим, необоснованное противопоставление, установление неверных причинно-следственных связей, несоответствие аргументации заявленному тезису, неправильное формирование контраргументов, отсутствие связи между сформулированной проблемой и высказанным мнением в связи с обозначенной в сочинении проблемой, неиспользование или неправильное использование средств логической связи, неправильное деление текста на абзацы;
- 4) речевые (в том числе стилистические) ошибки, нарушение стилевого единства текста;
- 5) грамматические ошибки;
- 6) орфографические и пунктуационные ошибки;
- 7) несоблюдение требуемого объема.

Предлагаемый ниже материал не имеет исчерпывающего характера, но может помочь учителю квалифицировать наиболее типичные ошибки, допускаемые выпускниками в сочинениях (изложениях)¹.

¹ Подробнее о квалификации ошибок см. в «Учебно-методических материалах для председателей и членов региональных предметных комиссий по проверке выполнения заданий с развернутым ответом экзаменационных работ ЕГЭ по русскому языку». Данный материал размещен на сайте ФИПИ (<http://fipi.ru/ege-i-gve-11/dlya-predmetnyh-komissiy-subektov-rf>).

Ошибки, связанные с содержанием и логикой работы выпускника

Фактические ошибки. Нарушение требования достоверности в передаче фактического материала порождает фактические ошибки, представляющие собой искажение изображаемой в высказывании ситуации или отдельных ее деталей.

Выделяется две категории фактических ошибок.

1. Фактические ошибки, связанные с привлечением литературного материала (искажение историко-литературных фактов; неверное именование героев; неправильное обозначение времени и места события, ошибки в передаче последовательности действий, в установлении причин и следствий событий и т.п.), неверное указание дат жизни писателя или года создания художественного произведения; неверные обозначения топонимов; ошибки в употреблении терминологии; неправильно названные жанры, литературные течения и направления и т.д.

2. Ошибки в фоновом материале – различного рода искажения фактов, не связанных с литературным материалом.

Фактические ошибки можно разделить на грубые и негрубые. Если экзаменуемый утверждает, что автором «Евгения Онегина» является Лермонтов, или называет Татьяну Ларину Ольгой, это грубые фактические ошибки. Если же вместо «Княжна Мери» выпускник написал «Княжна Мэри», то эта ошибка может оцениваться экспертом как фактическая неточность или описка и не учитываться при оценивании работы.

Логические ошибки. Логическая ошибка – нарушение правил или законов логики, признак формальной несостоятельности определений, рассуждений, доказательств и выводов. Логические ошибки включают в себя широкий спектр нарушений в построении развернутого монологического высказывания на заданную тему, начиная с отступлений от темы, пропуска необходимых частей работы, отсутствия связи между частями и заканчивая отдельными логическими несообразностями в толковании фактов и явлений. К характерным логическим ошибкам экзаменуемых относятся:

- 1) нарушение последовательности высказывания;
- 2) отсутствие связи между частями высказывания;
- 3) неоправданное повторение изложенной выше мысли;

- 4) включение в микротему другой микротемы;
- 5) несоразмерность частей высказывания;
- 6) отсутствие необходимых частей высказывания и т.п.;
- 7) нарушение причинно-следственных связей;
- 8) нарушение логико-композиционной структуры текста.

Текст представляет собой группу тесно взаимосвязанных по смыслу и грамматически предложений, раскрывающих одну микротему. Текст имеет, как правило, следующую логико-композиционную структуру: зачин (начало мысли, формулировка темы), средняя часть (развитие мысли, темы) и концовка (подведение итога). Следует отметить, что данная композиция является характерной, типовой, но не обязательной. В зависимости от структуры произведения или его фрагментов возможны тексты без какого-либо из этих компонентов. Текст, в отличие от единичного предложения, имеет гибкую структуру, поэтому при его построении есть некоторая свобода выбора форм. Однако она не беспредельна. При написании сочинения необходимо логично и аргументированно строить монологическое высказывание, делать обобщения.

Приведем примеры логических ошибок в разных частях текста.

Неудачный зачин. Текст начинается предложением, содержащим указание на предыдущий контекст, который в самом тексте отсутствует, например: *С особенной силой этот эпизод описан в романе...* Наличие указательных словоформ в данных предложениях отсылает к предшествующему тексту, таким образом, сами предложения не могут служить началом сочинения.

Ошибки в средней части.

1. В одном предложении сближаются относительно далекие мысли, например: *Большую, страстную любовь она проявляла к сыну Митрофанушке и исполняла все его прихоти. Она всячески издевалась над крепостными, как мать она заботилась о его воспитании и образовании.*

2. Отсутствует последовательность в мыслях, нарушен порядок предложений, что приводит к бессвязности, например: *Из Митрофанушки Простакова воспитала невежественного грубияна. Комедия «Недоросль» имеет большое значение в наши дни.*

В комедии Простакова является отрицательным типом. Или: В своем произведении «Недоросль» Фонвизин показывает помещицу Простакову, ее брата Скотинина и крепостных. Простакова – властная и жестокая помещица. Ее имение взято в опеку.

3. Используются разнотипные по структуре предложения, что ведет к затруднению понимания смысла, например: *Рассудочность мистера Домби обуславливает суровость его человеческих проявлений. Лишенные эмоций, участливости, сочувствия проявления человека порождают тоску и отчаяние. Болезнь жены для мистера Домби не более потери «некоего предмета, которым весьма стоило обладать».* Правильный вариант: *Рассудочность мистера Домби обуславливает суровость его человеческих проявлений. Отсутствие эмоций, участливости, сочувствия порождают у близких тоску и отчаяние. Болезнь жены для мистера Домби не более потери «некоего предмета, которым весьма стоило обладать».*

4. Экзаменуемый не различает причину и следствие, часть и целое, смежные явления и другие отношения, например: *Так как Обломов – человек ленивый, у него был Захар – его слуга.*

Неудачная концовка. Вывод продублирован: *Итак, Простакова горячо и страстно любит сына, но своей любовью вредит ему. Таким образом, Простакова своей слепой любовью воспитывает в Митрофанушке лень, распущенность и бессердечие.*

Ошибки, связанные с нарушением речевых, грамматических, орфографических и пунктуационных норм

При проверке и оценке итогового сочинения (изложения) учитывается грамотность выпускника. Приведенный ниже материал поможет при квалификации разных типов ошибок.

Речевые ошибки. Речевая (в том числе стилистическая) ошибка – это ошибка не в построении, не в структуре языковой единицы, а в ее использовании, чаще всего в употреблении слова. По преимуществу это нарушения лексических норм, например: *Штольц – один из главных героев одноименного романа Гончарова «Обломов»; Они потеряли на войне двух единственных сыновей.* Само по себе слово *одноименный* (или *единственный*) ошибки не содержит, оно лишь неудачно употреблено, не «вписывается» в контекст.

К речевым (в том числе стилистическим) ошибкам следует относить:

- 1) употребление слова в несвойственном ему значении;
- 2) употребление иноязычных слов и выражений;
- 3) неуместное использование экспрессивных, эмоционально окрашенных средств;
- 4) немотивированное применение диалектных и просторечных слов и выражений;
- 5) смешение лексики разных исторических эпох;
- 6) нарушение лексической сочетаемости (слова в русском языке сочетаются друг с другом в зависимости от их смысла; от традиций употребления, вызванных языковой практикой (слова с ограниченной сочетаемостью));
- 7) употребление лишнего слова (плеоназм);
- 8) повторение или двойное употребление в тексте близких по смыслу синонимов без оправданной необходимости (тавтология);
- 9) необоснованный пропуск слова;
- 10) бедность и однообразие синтаксических конструкций;
- 11) порядок слов, приводящий к неоднозначному пониманию предложения.

Разграничение видов речевых (в том числе стилистических) ошибок особенно важно при оценивании работ высокого и среднего уровней. В то же время следует помнить, что соблюдение единства стиля – самое высокое достижение пишущего. Поэтому отдельные стилистические погрешности, допущенные обучающимися, предлагается считать стилистическими недочетами.

Речевые ошибки следует отличать от ошибок грамматических (об этом см. ниже).

Анализ изложений выявил следующие речевые ошибки: нарушения, связанные с неразвитостью речи, а именно: плеоназм, тавтология, речевые штампы, немотивированное использование просторечной лексики, диалектизм, жаргонизм; неудачное использование экспрессивных средств; канцелярит; неразличение (смешение) паронимов; ошибки в употреблении омонимов, антонимов, синонимов; не устраненная контекстом многозначность.

К наиболее частотным ошибкам относятся следующие.

1. Неразличение (смешение) паронимов: *Хищное* (вместо *хищническое*) *истребление лесов привело к образованию оврагов; В конце собрания слово представили* (вместо *предоставили*) *известному ученому; В таких случаях я взглядываю в*

«Философский словарь» (глагол *взглянуть* обычно имеет при себе дополнение с предлогом *на*: *взглянуть на кого-нибудь или на что-нибудь*, а глагол *заглянуть*, который необходимо употребить в этом предложении, имеет дополнение с предлогом *в*).

2. Ошибки в выборе синонима: *Имя этого поэта знакомо во многих странах* (вместо слова *известно* в предложении ошибочно употреблен его синоним *знакомо*); *Теперь в нашей печати отводится значительное пространство для рекламы, и это нам не импонирует* (в данном случае вместо слова *пространство* лучше употребить его синоним *место*; иноязычное слово *импонирует* также требует синонимической замены).

3. Ошибки при употреблении антонимов в построении антитезы: *В третьей части текста не веселый, но и не мажорный мотив заставляет нас задуматься* (антитеза требует четкости и точности в сопоставлении контрастных слов, а *не веселый* и *мажорный* не являются даже контекстуальными антонимами, поскольку не выражают разнополярных проявлений одного и того же признака).

4. Нарушение лексической сочетаемости: *В этом книжном магазине очень дешевые цены; Леонид вперед меня выполнил задание; Узнав об аварии, начальник скоростно прибыл на объект.*

Грамматические ошибки. Грамматическая ошибка – это ошибка в структуре языковой единицы: слова, словосочетания или предложения; нарушение какой-либо грамматической нормы: словообразовательной, морфологической, синтаксической. Для обнаружения грамматической ошибки не нужен контекст, и в этом ее отличие от речевой ошибки, которая выявляется в контексте. Не следует также путать ошибки грамматические и орфографические.

Грамматические ошибки состоят: в ошибочном словообразовании; ошибочном образовании форм частей речи; в нарушении согласования, управления, видовременной соотнесенности глагольных форм; в нарушении связи между подлежащим и сказуемым; в ошибочном построении предложения с деепричастным или причастным оборотом, однородными членами, а также сложных предложений; в смешении прямой и косвенной речи; в нарушении границ предложения. Например:

– *подскользнуться* вместо *поскользнуться*, *благородность* вместо *благородство* (здесь допущена ошибка в словообразовательной структуре слова, использованы не та приставка или не тот суффикс);

– *без комментариев* вместо *без комментариев*, *едь* вместо *поезжай*, *более легче* (неправильно образована форма слова, т.е. нарушена морфологическая норма);

– *заплатить за квартплату*, *удостоен наградой* (нарушена структура словосочетания: не соблюдаются нормы управления);

– *Покатавшись на катке, болят ноги*; *В сочинении я хотел показать значение спорта и почему я его люблю* (неправильно построены предложения с деепричастным оборотом (1) и с однородными членами (2), т.е. нарушены синтаксические нормы).

Наиболее типичными грамматическими ошибками являются ошибки, связанные с употреблением глагольных форм, наречий, частиц:

1) ошибки в образовании личных форм глаголов: *Им двигает чувство сострадания* (норма для употребленного в тексте значения глагола *движет*);

2) неправильное употребление временных форм глаголов: *Эта книга дает знания об истории календаря, научит делать календарные расчеты быстро и точно* (следует *...даст... научит...* или *...дает... учит...*);

3) ошибки в употреблении действительных и страдательных причастий: *Ручейки воды, стекаемые вниз, поразили автора текста* (следует *стекавшие*);

4) ошибки в образовании деепричастий: *Вышев на сцену, певцы поклонились* (норма *выйдя*);

5) неправильное образование наречий: *Автор тута был не прав* (норма *тут*);

6) ошибки, связанные с нарушением правил грамматики, вызванные просторечием и диалектом.

Кроме того, к типичным можно отнести и синтаксические ошибки, а именно:

1) нарушение связи между подлежащим и сказуемым: *Главное, чему теперь я хочу уделить внимание, это художественной стороне произведения* (правильно *это художественная сторона произведения*); *Чтобы приносить пользу Родине, нужно смелость, знания, честность* (вместо *нужны смелость, знания, честность*);

2) ошибки, связанные с употреблением частиц: *Хорошо было бы, если бы на картине стояла бы подпись художника*; отрыв частицы от того компонента

предложения, к которому она относится (обычно частицы ставятся перед теми членами предложения, которые они должны выделять, но эта закономерность часто нарушается в сочинениях): *В тексте всего раскрываются две проблемы* (ограничительная частица *всего* должна стоять перед подлежащим: ... *всего две проблемы*);

3) неоправданный пропуск подлежащего (эллипсис): *Его храбрость, (?) постоять за честь и справедливость привлекают автора текста*;

4) неправильное построение сложносочиненного предложения: *Ум автор текста понимает не только как просвещенность, интеллигентность, но и с понятием «умный» связывалось представление о вольнодумстве*.

Орфографические ошибки. Орфографическая ошибка – это неправильное написание слова; она может быть допущена только на письме, обычно в слабой фонетической позиции (для гласных – в безударном положении; для согласных – на конце слова или перед другим согласным) или в слитно-раздельно-дефисных написаниях, например: *на площади, о синим карандаше, небыл, кто то, полапельсина*.

На оценку сочинения распространяются положения об однотипных и негрубых ошибках (см. «Нормы оценки знаний, умений и навыков по русскому языку»).

Среди орфографических ошибок следует выделять **негрубые**, т.е. не имеющие существенного значения для характеристики грамотности. При подсчете ошибок две негрубые считаются за одну.

К негрубым относятся ошибки:

- в написании фамилий, имен автора и героев произведений (включая анализируемый текст);

- в написании большой буквы в составных собственных наименованиях, например: *Международный астрономический союз, Великая Отечественная война*;

- в словах с непроверяемыми гласными и согласными, не вошедших в списки словарных слов, например: *корреляция, прерогатива*;

- в слитном и дефисном написании сложных прилагательных, написание которых противоречит правилу, например (слова даны в неискаженном написании): *глухонемой, нефтегазовый, военно-исторический, гражданско-правовой, литературно-художественный, индоевропейский, научно-исследовательский, хлебобулочный*;

- в трудных случаях разграничения сложного прилагательного, образованного сращением наречия и прилагательного, и прилагательного с зависимым наречием, например: (активно) действующий, (сильно)действующий, (болезненно)тоскливый;

- в необоснованном написании прилагательных на -ский с прописной буквы, например, Шекспировские трагедии; шекспировские стихи;

- в случаях, когда вместо одного знака препинания поставлен другой (кроме постановки запятой между подлежащим и сказуемым);

- в пропуске одного из сочетающихся знаков препинания или в нарушении их последовательности.

Необходимо учитывать также повторяемость и однотипность ошибок. Если ошибка повторяется в одном и том же слове или в корне однокоренных слов, то она считается за одну ошибку.

Однотипными считаются ошибки на одно правило, если условия выбора правильного написания заключены в грамматических (*в армии, в роще; колют, борются*) и фонетических (*пирожок, сверчок*) особенностях данного слова.

Не считаются однотипными ошибки на такое правило, в котором для выяснения правильного написания одного слова требуется подобрать другое (опорное) слово или его форму (*вода – воды; рот – ротик; грустный – грустить; резкий – резок*).

Первые три однотипные ошибки считаются за одну ошибку, каждая следующая подобная ошибка учитывается как самостоятельная. Если в одном непроверяемом слове допущено две и более ошибки, то все они считаются за одну ошибку.

При оценке сочинения исправляются, но не учитываются следующие ошибки:

- 1) в переносе слов;
- 2) буквы э/е после согласных в иноязычных словах (*рэкет, пленэр*) и после гласных в собственных именах (*Марияетта*);
- 3) в названиях, связанных с религией: *М(м)асленица, Р(р)ожество, Б(б)ог*;
- 4) при переносном употреблении собственных имен (*Обломовы и обломовы*);
- 5) в собственных именах нерусского происхождения; написание фамилий с первыми частями *дон, ван, сент...* (*дон Педро и Дон Кихот*);
- 6) сложные существительные без соединительной гласной (в основном заимствования), не регулируемые правилами и не входящие в словарь-минимум (*ленд-*

лиз, люля-кебаб, ноу-хау, папье-маше, перекасти-поле, гуляй-город, пресс-папье, но бэфстроганов, метрдотель, портиез, прейскурант);

7) на правила, которые не включены в программу (например, правило слитного/раздельного написания наречных единиц / наречий с приставкой/предлогом: *в разлив, за глаза ругать, под стать, в бегах, в рассрочку, на попятную, в диковинку, на ощупь, на подхвате, на попа ставить* (ср. действующее написание *напропалую, врассыпную*)).

В отдельную категорию выделяются **графические ошибки**, т.е. различные опiski, вызванные невнимательностью пишущего или поспешностью написания, например неправильные написания, искажающие звуковой облик слова (*рапотает* вместо *работает*, *мемля* вместо *земля*). Эти ошибки связаны с графикой, т.е. средствами письменности данного языка, фиксирующими отношения между буквами на письме и звуками устной речи.

К графическим средствам также относятся различные приемы сокращения слов, использование пробелов между словами, различные подчеркивания и шрифтовые выделения.

Одиночные графические ошибки не учитываются при проверке, но если таких ошибок больше пяти на 100 слов, то работу следует признать безграмотной.

Пунктуационные ошибки. Пунктуационная ошибка – это неиспользование пишущим необходимого знака препинания или его употребление там, где он не требуется, а также необоснованная замена одного знака препинания другим.

В соответствии с «Нормами оценки знаний, умений и навыков по русскому языку» **исправляются**, но **не учитываются** следующие пунктуационные ошибки:

- 1) тире в неполном предложении;
- 2) запятые при несогласованных определениях, относящихся к нарицательным именам существительным;
- 3) запятые при ограничительно-выделительных оборотах;
- 4) невыделение или выделение запятыми различение омонимичных частиц и междометий;
- 5) знаки препинания при передаче авторской пунктуации.

Среди пунктуационных ошибок следует выделять **негрубые**, т.е. не имеющие существенного значения для характеристики грамотности. При подсчете ошибок две негрубые считаются за одну.

К негрубым относятся ошибки:

- 1) замена одного знака препинания другим;
- 2) пропуск одного из сочетающихся знаков препинания или нарушение их последовательности.

Правила подсчета однотипных и повторяющихся ошибок на пунктуационные ошибки не распространяются.

Список используемых источников

1. Методические рекомендации по организации и проведению итогового сочинения (изложения) в 2022/2023 учебном году (приложение 1 к письму Рособрнадзора от 28.10.2022 г. № 04-411. Режим доступа: <https://4ege.ru/sochinenie/66335-dokumenty-po-itogovomu-sochineniju-2022-23.html/> свободный. – Загл. с экрана.

2. Методические рекомендации по подготовке к итоговому сочинению (Рекомендации по подготовке к итоговому сочинению разработаны ФГБНУ «ФИПИ» по Государственному контракту от 28.05.2018 №РЯ-02-кк-2018, актуализированы по Государственному контракту от 02.03.2019 № Ф-02-кк-2019, по Государственному контракту от 20 апреля 2022 года № Ф-13-кк-2022). Режим доступа: <https://fipi.ru/itogovoe-sochinenie> свободный. – Загл. с экрана.

3. Рекомендации по обучению написанию связного текста для учителей, не являющихся учителями русского языка и литературы (для поддержки надпредметного характера итогового сочинения). Режим доступа: [https://fipi.ru/itogovoe-sochinenie /](https://fipi.ru/itogovoe-sochinenie/) свободный. - Загл. с экрана.