

Глава 2. Методический анализ результатов ЕГЭ по географии (учебный предмет)

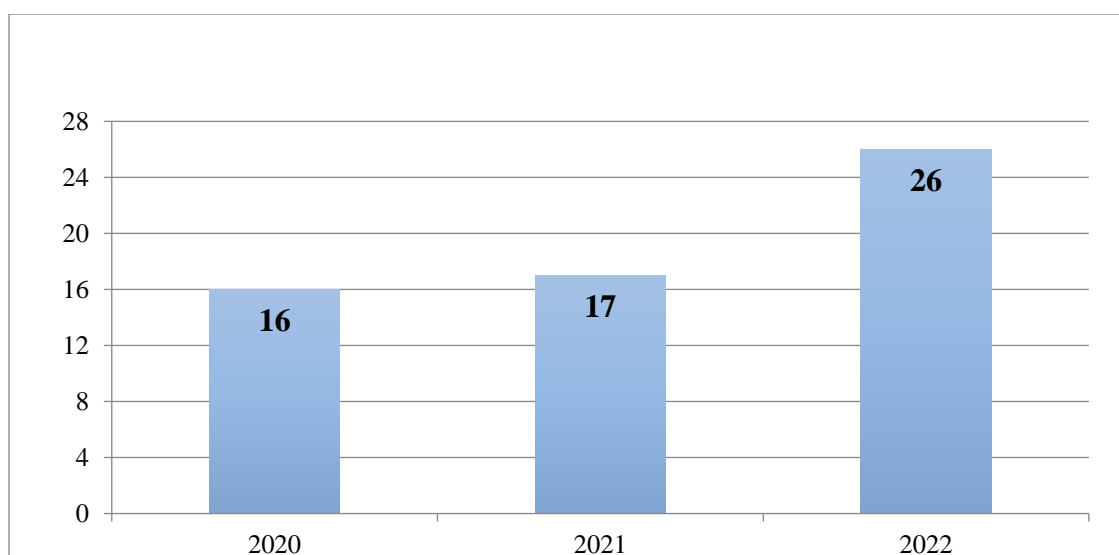
РАЗДЕЛ 1. ХАРАКТЕРИСТИКА УЧАСТНИКОВ ЕГЭ ПО УЧЕБНОМУ ПРЕДМЕТУ

1.1. Количество участников ЕГЭ по учебному предмету (за 3 года)

Таблица 2-1

| 2020 г. | | 2021 г. | | 2022 г. | |
|---------|------------------------------|---------|------------------------------|---------|------------------------------|
| чел. | % от общего числа участников | чел. | % от общего числа участников | чел. | % от общего числа участников |
| 16 | 6,56 | 17 | 3,7 | 26 | 5,8 |

Диаграмма 1. Изменения в количестве участников ЕГЭ по географии с 2020 по 2022 год



Таким образом, количество участников ЕГЭ по географии в ЧАО ежегодно увеличивается: в 2021 году число сдающих предмет увеличилось на 1 человека по сравнению с 2020 годом, а в 2022 году увеличилось на 9 человек по сравнению с 2021 годом. Доля выпускников, выбравших экзамен по географии от общего числа участников ЕГЭ, в 2021 году уменьшилась на 2,9% и незначительно увеличилась на 2,7% в 2022 году.

1.2. Процентное соотношение юношей и девушек, участвующих в ЕГЭ

Таблица 2-2

| Пол | 2020 г. | | 2021 г. | | 2022 г. | |
|---------|---------|------------------------------|---------|------------------------------|---------|------------------------------|
| | чел. | % от общего числа участников | чел. | % от общего числа участников | чел. | % от общего числа участников |
| Женский | 6 | 37,5 | 6 | 35,3 | 11 | 42,3 |
| Мужской | 10 | 62,5 | 11 | 64,7 | 15 | 57,7 |

Согласно данным таблицы 2-2 можно сделать вывод о том, что ежегодно число юношей, выбирающих ЕГЭ по географии в ЧАО больше, чем девушек. Доля юношей в 2022 году значительно уменьшилась: на 4,8% по сравнению с 2020 годом и на 7% по сравнению с 2021 годом. Доля девушек напротив увеличилась: на 4,8% по сравнению с 2020 годом и на 7% по сравнению с 2021 годом.

1.3. Количество участников ЕГЭ в регионе по категориям

Таблица 2-3

| | |
|---|----|
| Всего участников ЕГЭ по предмету | 26 |
| Из них: | 25 |
| – ВТГ, обучающихся по программам СОО | 0 |
| – ВТГ, обучающихся по программам СПО | 1 |
| – ВПЛ | 0 |
| – участников с ограниченными возможностями здоровья | 0 |

1.4. Количество участников ЕГЭ по типам ОО

Таблица 2-4

| | |
|--------------------------------|----|
| Всего ВТГ | 25 |
| Из них: | 6 |
| – выпускники лицеев и гимназий | 19 |
| – выпускники СОШ | |

Динамика участников ЕГЭ по географии в регионе по категориям распределилась следующим образом:

- стабильно увеличивается количество участников ЕГЭ по географии среди выпускников текущего года, обучающихся по программам СОО, на 10 человек по сравнению с 2020 годом и также на 10 человек по сравнению с 2021 годом. Также на два человека увеличилось число выпускников лицея (в 2021 году в процедуре приняли участие 4 лицеиста).

- количество участников ЕГЭ по географии среди выпускников, обучающихся по программам СПО, свелось к нулю;

- количество выпускников прошлых лет, сдававших ЕГЭ по географии в ЧАО в 2022 году уменьшилось на 1 человека по сравнению с 2021 годом. В 2020 году выпускники прошлых лет участия в экзамене не принимали.

1.5. Количество участников ЕГЭ по предмету по АТЕ региона

Таблица 2-5

| № п/п | АТЕ | Количество участников ЕГЭ по учебному предмету | % от общего числа участников в регионе |
|-------|---------------------------------|--|--|
| 1. | городской округ Анадырь | 8 | 1,8 |
| 2. | Анадырский муниципальный район | 3 | 0,7 |
| 3. | Билибинский муниципальный район | 4 | 0,9 |
| 4. | городской округ Певек | 9 | 2,0 |
| 5. | Провиденский городской округ | 0 | 0 |
| 6. | Городской округ Эгвекинот | 2 | 0,4 |
| 7. | Чукотский муниципальный район | 0 | 0 |

Количество участников ЕГЭ по географии по АТЕ Чукотского автономного округа демонстрирует явное преобладание в 2022 году выпускников текущего года - жителей городского округа Певек (9 участников), что на 5 человек больше по сравнению с 2021 годом. В городском округе Анадырь приняли участие в экзамене 8 человек, что на 1 больше по сравнению с 2021 годом. В этом году в процедуре приняли участие 4 школьника из Билибинского МР, на протяжении последних двух лет участия в экзаменационной процедуре по географии выпускники из данного муниципального образования не принимали. На 2 человека увеличилось число участников процедуры из Анадырского МР (в 2021 году - 1 участник). Из городского округа Эгвекинот в процедуре приняли участие 2 выпускника (увеличение на 1 человека в сравнении с 2021 годом). Выпускники Провиденского городского округа и Чукотского МР участия в ЕГЭ не принимали.

1.6. Основные учебники по предмету из федерального перечня Минпросвещения России (ФПУ)¹, которые использовались в ОО субъекта Российской Федерации в 2021-2022 учебном году.

Таблица 2-6

| № п/п | Название УМК из федерального перечня | Примерный процент ОО, в которых использовался данный УМК / другие пособия |
|-------|--|---|
| 1 | География. 10-11 класс. Учебник. Базовый уровень / Максаковский В.П. – М.: АО «Издательство «Просвещение» (Бренд: Просвещение), 2018 г. | 35,3% |
| 1 | География. 10-11 классы: учеб. для общеобразоват. организаций: базовый уровень/ Максаковский В.П. – М.: Просвещение, 2019 г. | 17,6% |
| 2 | География. 10-11 классы: базовый уровень, учебник для общеобразовательных учреждений. / Максаковский В.П. Издательство «Просвещение», 2020 г. | 5,9% |
| 3 | География. 11 класс: Учебник для общеобразовательных организаций: Базовый и углублённый уровни / Гладкий Ю.Н., Николина В.В. – М.: Просвещение, 2020 г. | 11,8% |
| 4 | География. Экономическая и социальная география мира. 10-11 классы: учеб. для общеобразоват. организаций: базовый и углубленный уровни/ Бахчиева О.А.; под ред. Дронова В.П. - Москва: «Вента-Граф», 2018 г. – (Российский учебник). | 17,6% |
| 5 | География. 10-11 классы: базовый уровень, учебник для общеобразовательных учреждений. / Кузнецов А.П., Ким Э.В. – М.: Дрофа, 2014 г. | 5,9% |
| 6 | География, 11 класс, профильный уровень / Холина В.Н. – М.: Дрофа, 2018 г. | 5,9% |
| 7 | География 10-11 классы / Гладкий Ю.Н., Николина В.В. – М.: Просвещение, 2019 г. | 5,9% |

Планируемые корректировки в выборе учебников из ФПУ (если запланированы)

¹ Федеральный перечень учебников, допущенных к использованию при реализации имеющих государственную аккредитацию образовательных программ основного общего и среднего общего образования

География.11 класс. Учебник. Базовый и углублённый уровни / Гладкий Ю.Н., Николина В.В. – М: АО «Издательство «Просвещение» (Бренд: Просвещение).

Ситуация с выбором УМК за последние три года существенно не изменилась. Но нужно отметить, что в ЧАО стабильно удерживается популярность учебников под редакцией Максаковского В.П. (58,8% образовательных организаций округа). 17,6% ОО ЧАО пользуются учебниками под редакцией Дронова В.П., а 17,7% используют учебники под редакцией Гладкого Ю.Н. и Николиной В.В. Небольшой процент образовательных организаций региона используют учебники под редакцией Кузнецова А.П., Ким Э.В. и Холиной В.Н.. Все учебные пособия, применяемые в ЧАО, включены в федеральный перечень учебников, допущенных к использованию при реализации образовательных программ среднего общего образования.

1.7. ВЫВОДЫ о характере изменения количества участников ЕГЭ по учебному предмету

На основе приведенных в разделе данных отмечается значительное увеличение количества участников ЕГЭ по географии на 7 человек (+2,1%) по сравнению с прошлым годом. Ежегодно число юношей, выбирающих ЕГЭ по географии в ЧАО больше, чем девушек. Доля юношей в 2022 году значительно уменьшилась: на 4,8% по сравнению с 2020 годом и на 7% по сравнению с 2021 годом. Доля девушек напротив, увеличилась: на 4,8% по сравнению с 2020 годом и на 7% по сравнению с 2021 годом.

96,2% участников ЕГЭ по географии в 2022 году являются выпускниками текущего года (25 человек), из них шестеро являются выпускниками лицея и 19 человек выпускниками СОШ. Все выпускники текущего года обучались по программам среднего общего образования.

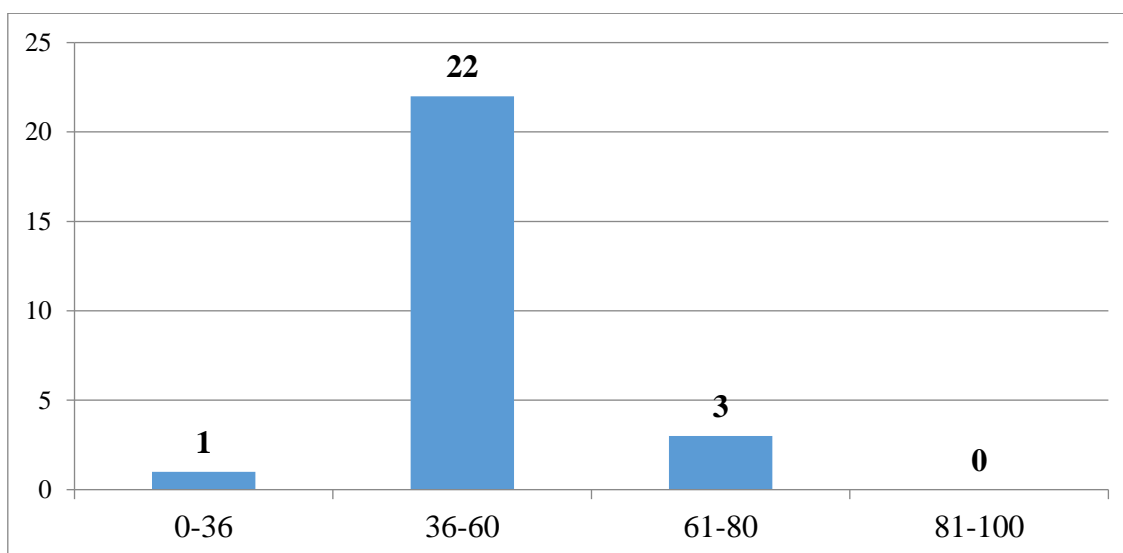
На два человека увеличилось число выпускников лицея (в 2021 году в процедуре приняли участие 4 лицеиста). Количество выпускников прошлых лет, сдававших ЕГЭ по географии в ЧАО в 2022 году уменьшилось на 1 человека по сравнению с 2021 годом.

В 2022 году в ЕГЭ по географии участвовали представители пяти муниципальных образований ЧАО. Увеличилось количество участников по сравнению с 2021 годом: в ГО Анадырь (на 0,3%), в Анадырском муниципальном районе (на 0,5%), в Билибинском муниципальном районе (на 0,9%), в ГО Певек (на 1,1%), в ГО Эгвекинот (на 0,2%). Выпускники Провиденского городского округа и Чукотского МР участия в ЕГЭ не принимали.

РАЗДЕЛ 2. ОСНОВНЫЕ РЕЗУЛЬТАТЫ ЕГЭ ПО ПРЕДМЕТУ

2.1. Диаграмма распределения тестовых баллов участников ЕГЭ по предмету в 2022 г.

Диаграмма 2. Распределение тестовых баллов по географии в 2022 году.



2.2. Динамика результатов ЕГЭ по предмету за последние 3 года

Таблица 2-7

| № п/п | Участников, набравших балл | Чукотский автономный округ | | |
|-------|----------------------------|----------------------------|-----------|-----------|
| | | 2020 г. | 2021 г. | 2022 г. |
| 1. | ниже минимального балла, % | 0 | 0 | 1 / 3,8% |
| 2. | от 61 до 80 баллов, % | 9 / 56,3% | 4 / 23,5% | 3 / 11,5% |
| 3. | от 81 до 99 баллов, % | 2 / 12,5% | 1 / 5,9% | 0 |
| 4. | 100 баллов, чел. | 0 | 0 | 0 |
| 5. | Средний тестовый балл | 65 | 57 | 49 |

Таким образом, не преодолел порог минимального балла 1 участник ЕГЭ (3,8%), наибольшее количество участников (84,6%) получили от 37 до 60 баллов (21 выпускник текущего года и 1 ВПЛ), 3 выпускника (11,5%) набрали от 61 до 80 тестовых баллов. Наблюдается увеличение числа выпускников, не преодолевших порог (на 3,8% больше, чем в 2020 и в 2021 году). Доля высокобалльных работ в текущем году уменьшилась на 12,5% по сравнению с 2020 годом и на 5,9% по сравнению с 2021 годом. Средний тестовый балл по результатам ЕГЭ по географии составил 49,0 баллов, что на 16 баллов ниже, чем в 2020 году и на 8 баллов ниже, чем в 2021 году. Следовательно, наблюдается динамика снижения результатов среднего балла ЕГЭ по географии по сравнению с 2020 годом и 2021 годом.

2.3. Результаты по группам участников экзамена с различным уровнем подготовки:

2.3.1. в разрезе категорий участников ЕГЭ

Таблица 2-8

| № п/п | Участников, набравших балл | ВТГ, обучающиеся по программам СОО | ВТГ, обучающиеся по программам СПО | ВПЛ | Участник и ЕГЭ с ОВЗ |
|-------|----------------------------|------------------------------------|------------------------------------|-----|----------------------|
| | | | | | |

| № п/п | Участников, набравших балл | ВТГ, обучающиеся по программам СОО | ВТГ, обучающиеся по программам СПО | ВПЛ | Участник и ЕГЭ с ОВЗ |
|-------|--|------------------------------------|------------------------------------|----------|----------------------|
| 1. | Доля участников, набравших балл ниже минимального | 1 (3,8%) | 0 | 0 | 0 |
| 2. | Доля участников, получивших тестовый балл от минимального балла до 60 баллов | 21 (80,8%) | 0 | 1 (3,8%) | 0 |
| 3. | Доля участников, получивших от 61 до 80 баллов | 3 (11,5%) | 0 | 0 | 0 |
| 4. | Доля участников, получивших от 81 до 99 баллов | 0 | 0 | 0 | 0 |
| 5. | Количество участников, получивших 100 баллов | 0 | 0 | 0 | 0 |

2.3.2. в разрезе типа ОО

Таблица 2-9

| | Доля участников, получивших тестовый балл | | | | Количество участников, получивших 100 баллов |
|-----------------|---|------------------------------|--------------------|--------------------|--|
| | ниже минимального | от минимального до 60 баллов | от 61 до 80 баллов | от 81 до 99 баллов | |
| СОШ | 0 | 18 (69,2%) | 2 (7,7%) | 0 | 0 |
| Лицеи, гимназии | 1 (3,8%) | 4 (15,4%) | 1 (3,8%) | 0 | 0 |

2.3.3. основные результаты ЕГЭ по предмету в сравнении по АТЕ

Таблица 2-10

| № | Наименование АТЕ | Доля участников, получивших тестовый балл | | | | Количество участников, получивших 100 баллов |
|----|---------------------------------|---|------------------------------|--------------------|--------------------|--|
| | | ниже минимального | от минимального до 60 баллов | от 61 до 80 баллов | от 81 до 99 баллов | |
| 1. | Городской округ Анадырь | 1 (3,8%) | 6 (23,1%) | 1 (3,8%) | 0 | 0 |
| 2. | Анадырский муниципальный район | 0 | 2 (7,7%) | 1 (3,8%) | 0 | 0 |
| 3. | Билибинский муниципальный район | 0 | 2 (7,7%) | 0 | 0 | 0 |

| № | Наименование АТЕ | Доля участников, получивших тестовый балл | | | | Количество участников, получивших 100 баллов |
|----|-------------------------------|---|------------------------------|--------------------|--------------------|--|
| | | ниже минимального | от минимального до 60 баллов | от 61 до 80 баллов | от 81 до 99 баллов | |
| 4. | Городской округ Певек | 0 | 8 (30,8%) | 1(3,8%) | 0 | 0 |
| 5. | Провиденский городской округ | 0 | 0 | 0 | 0 | 0 |
| 6. | Городской округ Эгвекинот | 0 | 2 (7,7%) | 0 | 0 | 0 |
| 7. | Чукотский муниципальный район | 0 | 0 | 0 | 0 | 0 |

2.4. Выделение перечня ОО, продемонстрировавших наиболее высокие и низкие результаты ЕГЭ по предмету

2.4.1. Перечень ОО, продемонстрировавших наиболее высокие результаты ЕГЭ по предмету

Таблица 2-11

| № | Наименование ОО | Доля ВТГ, получивших от 81 до 100 баллов | Доля ВТГ, получивших от 61 до 80 баллов | Доля ВТГ, не достигших минимального балла |
|----|--|--|---|---|
| 1. | МБОУ «Центр образования с. Усть-Белая» | 0 | 1 (3,8%) | 0 |
| 2. | МБОУ «СШ с. Рыткучи» | 0 | 1 (3,8%) | 0 |

2.4.2. Перечень ОО, продемонстрировавших низкие результаты ЕГЭ по предмету

Таблица 2-12

| № | Наименование ОО | Доля участников, не достигших минимального балла | Доля участников, получивших от 61 до 80 баллов | Доля участников, получивших от 81 до 100 баллов |
|----|-------------------------------------|--|--|---|
| 1. | Чукотский окружной профильный лицей | 1 (3,8%) | 1 (3,8%) | 0 |

Таким образом, самый высокий показатель тестового балла по географии в 2022 году, равный 64 баллам получили выпускники МБОУ «Центр образования с. Усть-Белая» и МБОУ «СШ с. Рыткучи» (7,7 %), 61 балл получил выпускник Чукотского многопрофильного лицея.

Единственный участник ЕГЭ по географии не справился с экзаменационной работой, его результат составил 9 тестовых баллов, что значительно ниже порогового значения (34 балла) являлся также выпускником Чукотского многопрофильного лицея.

В таблице 2-13 приведены значения (в баллах) и количество участников, набравших определенное количество баллов в пределах указанного интервала.

Таблица 2-13

| Интервалы | Баллы | Кол-во человек | Процент от общего количества участников (%) | Всего количество человек в группе | Процент от общего количества участников (%) |
|--------------|-------|----------------|---|-----------------------------------|---|
| до 36 баллов | 34 | 1 | 3,8 | 1 | 3,8 |
| 37-60 | 37 | 1 | 3,8 | 22 | 84,6 |
| | 40 | 1 | 3,8 | | |
| | 41 | 1 | 3,8 | | |
| | 42 | 1 | 3,8 | | |
| | 44 | 4 | 15,4 | | |
| | 45 | 4 | 15,4 | | |
| | 47 | 2 | 7,7 | | |
| | 49 | 1 | 3,8 | | |
| | 50 | 1 | 3,8 | | |
| 61-80 | 51 | 1 | 3,8 | 3 | 11,54 |
| | 61 | 1 | 3,8 | | |
| 81-100 | 64 | 2 | 7,7 | 0 | 0 |
| | 0 | 0 | 0 | | |

Анализируя результаты ЕГЭ по географии выпускников ЧАО текущего года, включая выпускника прошлых лет, можно сказать следующее:

- низкий результат показали 21 участник, 2 из которых набрали от 37 до 40 баллов и 14 человек от 41 до 50 баллов;

- средний уровень подготовки продемонстрировал 1 выпускник текущего года, набрав от 51 балл;

- хорошо сдали экзамен 3 участника ЕГЭ, набравшие от 61 до 64 баллов;

В таблице 2-14 представлен рейтинг среднего тестового балла за выполнение экзаменационной работы по географии в 2022 году в разрезе образовательных организаций Чукотского автономного округа.

Таблица 2-14

| Номер рейтинговой позиции | Наименование ОО | Количество участников | Средний тестовый балл |
|---------------------------|---|-----------------------|-----------------------|
| 1 | МБОУ «Центр образования с. Усть-Белая» | 1 | 64,0 |
| 2 | МБОУ «СОШ №1 г. Анадыря» | 2 | 51,0 |
| 3 | МАОУ «СОШ г. Билибино ЧАО» | 4 | 51,0 |
| 4 | МБОУ «Центр образования п. Беринговского» | 2 | 49,0 |
| 5 | МБОУ «СШ с. Рыткучи» | 7 | 48,0 |

| | | | |
|-----------------------------------|-------------------------------------|-----------|-------------|
| 6 | Чукотский окружной профильный лицей | 6 | 47,0 |
| 7 | МБОУ «Центр образования г. Певек» | 2 | 46,0 |
| 8 | МБОУ «СОШ п. Эгвекинот» | 1 | 44,0 |
| 9 | МБОУ «ЦО с. Амгуэмы» | 1 | 44,0 |
| Итого по ЧАО без учета ВПЛ | | 25 | 48,6 |
| Итого по ЧАО с учетом ВПЛ | | 26 | 49,0 |

Данные таблицы 2-14 демонстрируют, что самый высокий показатель среднего тестового балла по географии 2022 года в ЧАО равен 64,0 (МБОУ «ЦО с. Усть-Белая» - номер 1 в рейтинговой позиции), самый низкий показатель среднего тестового балла равен 44,0 (МБОУ «СОШ п. Эгвекинот» и МБОУ «ЦО с. Амгуэмы» - номер 8 и 9 в рейтинговой позиции).

2.5. ВЫВОДЫ о характере изменения результатов ЕГЭ по предмету

Анализ результатов единого государственного экзамена по учебному предмету «География», проведенного по итогам 2021/2022 учебного года в Чукотском автономном округе позволяет сделать выводы об успешности освоения предмета и характере изменения результатов, установить тенденции в изменении динамики предшествующих лет.

1. Общие тенденции успешности результатов по учебному предмету «География» сохраняются на протяжении последних лет. В 2022 году в едином государственном экзамене по географии приняли участие 26 человек, при этом показатели результативности сохраняются на прежнем уровне с небольшим ухудшением параметров, обусловленным объективными и субъективными причинами.

2. Отмечается снижение среднего тестового балла выпускников Чукотском АО – в 2022 году он составил – 49,0 баллов. С 2020 года произошло снижение тестового балла на 16 баллов, а по сравнению с 2021 годом на 8. Это тревожная тенденция, свидетельствующая о низкой эффективности методики географического образования на местах. Сложившееся положение требует незамедлительного принятия мер и решения за счет консолидации учительского сообщества для поднятия статуса предмета на основе активизации методической работы с учителями, внедрения и реализации эффективных методик.

3. Динамика успешной результативности ЕГЭ по предмету за последние 3 года отрицательна. Отмечается снижение доли высокобалльников и увеличение работ с низкими результатами. Произошло значительное снижение доли участников с результатами в диапазоне 61–80 баллов и рост доли участников ниже минимального балла на 3,8 % по сравнению с 2020 и 2021 годом.

4. Большая доля выпускников текущего года, которые приняли участие в ЕГЭ по географии в Чукотском АО попадает в категорию участников, получивших от минимального балла до 60 баллов – это 84,6% т.е. 21 выпускник текущего года, обучающихся по программам СОО и 1 выпускник прошлых лет.

5. Выделение перечня ОО, продемонстрировавших наиболее высокие результаты ЕГЭ по предмету от общего числа ОО в округе, позволило выявить образовательные организации с высоким уровнем обученности. Следует отметить, что число выпускников, участвовавших в ЕГЭ по географии от ОО – единично.

Поэтому данные, демонстрирующие образовательные результаты не могут считаться объективными из-за малой выборки.

6. Низкие образовательные результаты в ЕГЭ по географии в Чукотском АО продемонстрировали образовательные организации, выпускники которых получили минимальный балл и имеют высокие показатели высокобалльников. Стоит предположить две причины подобного состояния дел в сфере географического образования в этих ОО – либо случайный выбор выпускником и расчет на легкость экзамена по географии; либо неэффективная образовательная деятельность учителей, которые работают с выпускниками.

Раздел 3. АНАЛИЗ РЕЗУЛЬТАТОВ ВЫПОЛНЕНИЯ ЗАДАНИЙ КИМ

3.1. Краткая характеристика КИМ по учебному предмету

Единый государственный экзамен по учебному предмету «География» представляет собой форму государственной итоговой аттестации, проводимой в целях определения соответствия результатов освоения обучающимися основных образовательных программ среднего общего образования требованиям федерального государственного образовательного стандарта. Контрольные измерительные материалы (КИМ) используются для указанных целей и представляют собой комплексы заданий стандартизированной формы. ЕГЭ проводится в соответствии с Федеральным законом от 29.12.2012 № 273-ФЗ «Об образовании в Российской Федерации» и Порядком проведения государственной итоговой аттестации по образовательным программам среднего общего образования, утвержденным приказом Минпросвещения России и Рособрнадзора от 07.11.2018 № 190/1512 (зарегистрирован Минюстом России 10.12.2018 № 52952).

Содержание и структура контрольных измерительных материалов по учебному предмету «География» определяются необходимостью достижения цели единого государственного экзамена: объективной оценки качества подготовки лиц, освоивших образовательные программы среднего общего образования, для их дифференциации по уровню подготовки и конкурсного отбора при поступлении в учреждения среднего и высшего профессионального образования.

Содержание КИМ ЕГЭ по Географии определяется на основе федерального государственного образовательного стандарта среднего общего образования с учетом примерной основной образовательной программы среднего общего образования. Отбор содержания, подлежащего проверке в экзаменационной работе ЕГЭ 2022 г., осуществляется в соответствии с разделом «Обязательный минимум содержания основных образовательных программ» Федерального компонента государственных стандартов основного общего и среднего общего образования по географии. Основные разделы школьного курса географии взяты за основу при разработке содержания экзаменационной работы, подлежащего проверке на ЕГЭ:

1. Источники географической информации.
2. Природа Земли и человек.
3. Население мира.
4. Мировое хозяйство.
5. Природопользование и геоэкология.
6. Регионы и страны мира.
7. География России.

КИМ по Географии направлены на проверку знаний географических явлений и

процессов в геосферах и географических особенностей природы населения и хозяйства отдельных территорий, так и умение анализировать географическую информацию, представленную в различных формах, способность применять полученные в школе географические знания для объяснения различных учебных и практико-ориентированных задач. В работе проверяются три группы умений, ориентированных на применение географических знаний, умений и навыков в учебных ситуациях и в реальных жизненных условиях:

1) умения применять географические знания в процессе решения познавательных и практико-ориентированных задач;

2) умения находить и использовать информацию из источников – географическую информацию, необходимую для решения познавательных и практико-ориентированных задач; 3) умения интегрировать и использовать географические знания и информацию из статистических источников для решения учебных и практико-ориентированных задач.

В 2022 году произошли существенные изменения в структуре и содержании КИМ по «Географии». В КИМ включены новые задания, разработанные в соответствии со стратегическими трендами образования и направленные на усиление деятельностной составляющей экзаменационных моделей: применение умений и навыков анализа различной информации, решения задач, в том числе практических, развернутого объяснения, аргументации и др. Каждый вариант экзаменационной работы в 2022 году включал в себя 31 задание, различающееся формой и уровнем сложности. Общее количество заданий в вариантах сокращено с 34 до 31. При этом, увеличено количество заданий с развернутым ответом, с 7 до 9. Общее время, отводимое на выполнение работы не изменилось и составляет 3 часа (180 минут).

Изменилось соотношение заданий разного типа. Каждый вариант ЕГЭ 2022 года содержал 22 задания с кратким ответом, ответами к которым являются число, последовательность цифр или слово (словосочетание). В экзаменационных работах были представлены следующие разновидности заданий с кратким ответом:

1) задания, требующие записать ответ в виде числа;

2) задания, требующие записать ответ в виде слова;

3) задания на установление соответствия географических объектов и их характеристик;

4) задания, требующие вписать в текст на местах пропусков ответы из предложенного списка;

5) задания с выбором нескольких правильных ответов из предложенного списка;

6) задания на установление правильной последовательности элементов.

Варианты работ 2022 года включали 9 заданий с развернутым ответом и были сопоставимы по уровню сложности. Ответы на предложенные задания предполагали разную форму изложения. В первом задании с развернутым ответом традиционно ответом должно быть графическое построение (рисунок), а в остальных - запись полного и обоснованного ответа на поставленный вопрос. Экзаменационная работа включала задания базового, повышенного и высокого уровней сложности. Задания базового уровня проверяли степень владения экзаменуемыми наиболее значимым содержанием в объеме и на уровне, обеспечивающем способность ориентироваться в потоке поступающей информации (знание основных фактов; понимание смысла основных категорий и понятий, причинно-следственных связей между географическими объектами и явлениями). Для выполнения заданий повышенного

уровня требуется овладение содержанием, необходимым для обеспечения успешности дальнейшей профессионализации в области географии. Задания высокого уровня подразумевают овладение содержанием на уровне, обеспечивающем способность творческого применения знаний и умений. При их выполнении требуется продемонстрировать способность использовать знания из различных областей школьного курса географии для решения географических задач в новых ситуациях.

В сравнении с КИМ предыдущих лет (2016-2021) в 2022 году в вариантах заданий нет четкого деления на обособленные части. Тестовые вопросы и развернутые задания чередуются в сплошной нумерации. Задания с развернутым ответом размещены преимущественно в заключительной части КИМ. Каждый вариант работы содержит 22 задания с кратким ответом и 9 заданий с развернутым. Все задания КИМ распределены по уровню сложности: 18 заданий имеют базовый, 7 – повышенный и 6 – высокий уровень. В зависимости от типа и сложности задания его выполнение оценивается разным количеством баллов. Задания разного уровня могут быть оценены в 1, 2 или 3 балла.

В структуре и содержании КИМ 2022 г. произошли существенные изменения, обусловленные сменой стратегических направлений развития образования. Увеличена доля заданий, проверяющих умения работы с современными источниками информации. Поэтому, помимо традиционных карт, прилагаемые для выполнения заданий материалы дополнены статистическими данными, характеризующими демографические показатели и показатели социально-экономического развития по странам мира. Некоторые задания из вариантов предыдущих нескольких лет полностью исключены, например, 33 и 34 задания. В то же время включен мини-тест из двух заданий (задания 19 и 20), проверяющих умение определять и находить информацию, недостающую для решения задач, и информацию, необходимую для классификации географических объектов по заданным основаниям. Изменён контекст задания 13, проверяющего умение использовать географические знания для установления хронологии событий в геологической истории Земли.

В КИМ 2022 года включён ряд заданий, конструкция которых аналогична заданиям, которые использовались в течение последних четырёх лет во Всероссийских проверочных работах для 11 класса: задание 3, проверяющее умение использовать знания об основных географических закономерностях для решения определения и сравнения свойств географических объектов и явлений. Задание 8, проверяющее умение использовать географические знания для установления взаимосвязей между изученными географическими процессами и явлениями. В заданиях 23–25 приводится мини-тест из трёх заданий к тексту, проверяющих умение использовать географические знания для определения положения и взаиморасположения географических объектов, для описания существенных признаков изученных географических объектов, процессов и явлений, для распознавания в повседневной жизни проявления географических процессов и явлений, для объяснения географических объектов и явлений, установления причинно-следственных связей между ними. Задание 31 является новым и направлено на проверку умения использовать географические знания для аргументации различных точек зрения на актуальные экологические и социально-экономические проблемы и умение использовать географические знания и информацию для решения проблем, имеющих географические аспекты. В вариантах, предложенных выпускникам в КИМ 2022 года введено 8 новых заданий – 3, 8, 19-20, 23-25 и 31. У

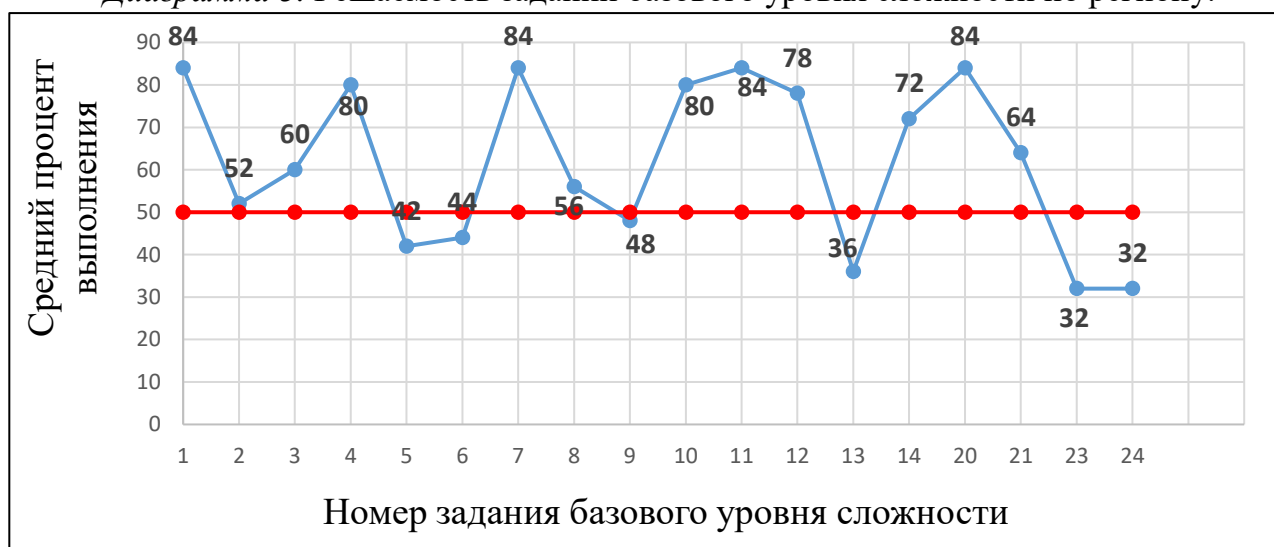
девяти заданий изменена формулировка, формат, либо требования к написанию ответа, при этом сами задания аналогичны КИМ предшествующих лет – 6, 9, 13-16, 22, 26-27. 10 заданий остались прежними, как в вариантах прошлых лет: 1-2, 4, 5, 7, 10-12, 17-18, 21, 28-30. Присутствие знакомых по формату и содержанию заданий в измененном КИМ обеспечивает стабильность предметного содержания и устойчивость при введенной новой вариативности.

Общий максимальный первичный балл за выполнение всей экзаменационной работы составил 43 балла. Минимальный первичный балл - 10 баллов.

3.2. Анализ выполнения заданий КИМ

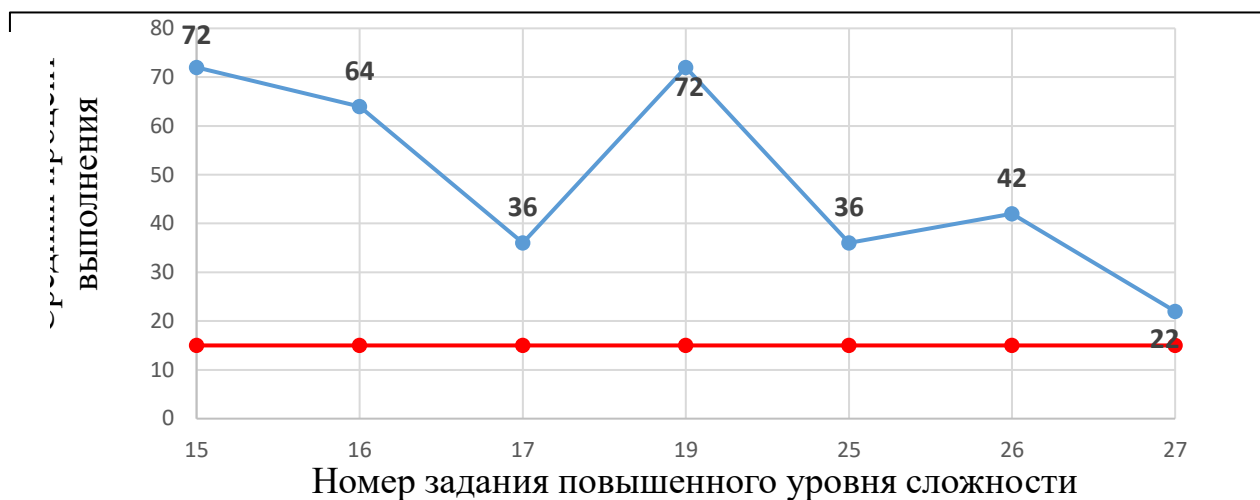
Для получения наиболее полного представления об уровне географической подготовки экзаменуемых ЧАО были проанализированы результаты выполнения отдельных заданий экзаменационных вариантов, отражающих базовый, повышенный и высокий уровень сложности. Качество выполнения заданий базового уровня сложности не должно быть ниже 50%, для заданий повышенного и высокого уровней сложности таким рубежом является 15%.

Диаграмма 3. Решаемость заданий базового уровня сложности по региону.



Из диаграммы 3 видно, что это условие не выполнено в ответах на задания базового уровня сложности 5, 6, 9, 13. И это ожидаемо, хотя это задания базового уровня, но они считаются выполненными верно, если экзаменуемый дал правильный ответ в виде последовательности цифр или числа с заданной степенью точности. Если одна из цифр ответа оказалась неверной, то результат 0 баллов. При выполнении заданий 23 и 24 показали несформированность умений географического анализа и интерпретации разнообразной информации. Средний процент решаемости по 18 заданиям базового уровня сложности составил 66,7 %.

Диаграмма 4. Решаемость заданий повышенного уровня сложности по региону.



По данным диаграммы 4 можно сказать, что все задания повышенного уровня сложности выполнены на допустимом уровне (выше рубежного показателя 15%). Однако хочется отметить, что хуже всего выпускники справились с заданиями 17, 25 и 27. Для решения задания 17 необходимы умения выделять, описывать существенные признаки географических объектов и явлений. Задание 25 проверяет сформированность умений учащихся объяснять демографическую ситуацию отдельных стран и регионов мира, уровни урбанизации и территориальной концентрации населения и производства. А задание 27 предполагает сформированность умений определять и сравнивать по разным источникам информации географические тенденции развития природных, социально-экономических и геоэкологических объектов, процессов и явлений. Средний процент решаемости по 7 заданиям повышенного уровня сложности составил 49,1 %.

Диаграмма 5. Решаемость заданий высокого уровня сложности по региону.



Данные диаграммы 5 показывают, что участники ЕГЭ 2022 года плохо справились с заданиями высокого уровня сложности. Задания относятся к категории самых сложных, подразумевают овладение содержанием на уровне, обеспечивающем способность к творческому применению знаний и умений. При их выполнении требуется продемонстрировать способность интегрировать знания из различных областей школьного курса географии для решения географических задач в новых ситуациях. Хуже всего выпускники справились с заданиями 29, 30 и 31. Средний

процент решаемости по 6 заданиям повышенного уровня сложности составил 19,5 %.

3.2.1. Статистический анализ выполнения заданий КИМ в 2022 году

Как следует из статистической отчётности основного периода ЕГЭ по географии в 2022 году, было проверено 26 работ участников ЕГЭ в Чукотском автономном округе. Общие количественные результаты выполнения ими заданий предложенных вариантов КИМ представлены в таблице 2-15. Красным курсивом в таблице выделены значения, которые не достигли минимально допустимого уровня

Таблица 2-15

| № | Проверяемые элементы содержания / умения | Уровень сложности задания | Процент выполнения задания в Чукотском автономном округе | | | | |
|---|---|---------------------------|--|---|--------------------------------------|----------------------------|-----------------------------|
| | | | средний | в группе не преодолевших минимальный балл | в группе от минимального до 60 т. б. | в группе от 61 до 80 т. б. | в группе от 81 до 100 т. б. |
| 1 | Географическая карта. Градусная сеть | Б | 84 | 100 | 81 | 100 | - |
| 2 | Атмосфера | Б | 52 | 100 | 48 | 67 | - |
| 3 | Земля как планета. Климат России. Почвы и почвенные ресурсы, размещение основных типов почв России | Б | 60 | 0 | 62 | 67 | - |
| 4 | Рельеф земной поверхности. Мировой океан и его части. Поверхностные воды суши | Б | 80 | 0 | 81 | 100 | - |
| 5 | Земная кора и литосфера. Гидросфера. Атмосфера. Географическая оболочка Земли. Динамика численности населения Земли и крупных стран. Особенности природы, населения и хозяйства крупных стран мира. Особенности природы, населения и хозяйства крупных географических регионов России | Б | 42 | 0 | 38 | 83 | - |
| 6 | Размещение населения России. Основная полоса расселения. Крупнейшие города России. | Б | 44 | 0 | 48 | 33 | - |
| 7 | Структура занятости населения. Отраслевая структура хозяйства | Б | 84 | 0 | 86 | 100 | - |

| | | | | | | | |
|----|--|---|----|-----|----|-----|---|
| 8 | Земная кора и литосфера. Гидросфера. Распределение тепла и влаги на Земле. Географическая оболочка Земли. Динамика численности населения Земли. Половозрастной состав населения. Факторы размещения производства. Рациональное и нерациональное природопользование. Особенности воздействия на окружающую среду различных сфер и отраслей хозяйства. Пути решения экологических проблем. Рациональное и нерациональное природопользование. Особенности воздействия на окружающую среду различных сфер и отраслей хозяйства. Пути решения экологических проблем | Б | 56 | 50 | 55 | 67 | - |
| 9 | Ведущие страны–экспортёры основных видов промышленной и сельскохозяйственной продукции. Основные международные магистрали и транспортные узлы. География отраслей промышленности, сельского хозяйства и транспорта России | Б | 48 | 0 | 48 | 67 | - |
| 10 | Особенности хозяйства крупных стран мира. Численность, естественное движение населения; география промышленности и сельского хозяйства России | Б | 80 | 0 | 81 | 100 | - |
| 11 | Распределение тепла и влаги на Земле. Климат России | Б | 84 | 0 | 90 | 67 | - |
| 12 | Воспроизводство населения мира. Демографическая политика. Миграции. Урбанизация. Географическое разделение труда | Б | 78 | 50 | 79 | 83 | - |
| 13 | Этапы геологической истории земной коры. Геологическая хронология | Б | 36 | 0 | 38 | 33 | - |
| 14 | Часовые зоны России | Б | 72 | 0 | 71 | 100 | - |
| 15 | Ресурсообеспеченность | П | 72 | 100 | 67 | 100 | - |
| 16 | Численность, естественное движение населения России, направление и типы миграций. | П | 64 | 0 | 62 | 100 | - |
| 17 | Особенности географического положения, природы, населения и хозяйства крупных стран мира | П | 36 | 100 | 29 | 67 | - |
| 18 | Особенности географического положения, природы, населения и хозяйства крупных географических регионов России | В | 56 | 0 | 57 | 67 | - |

| | | | | | | | |
|------|--|---|----|-----|----|-----|---|
| 19 | Городское и сельское население мира | П | 72 | 100 | 67 | 100 | - |
| 20 | Городское и сельское население мира | Б | 84 | 0 | 86 | 100 | - |
| 21 | Географические модели. Географическая карта, план местности | Б | 64 | 0 | 62 | 100 | - |
| 22К1 | Географические модели. Географическая карта, план местности. Умение пользоваться масштабом | В | 16 | 0 | 12 | 50 | - |
| 22К2 | Географические модели. Географическая карта, план местности. Умение строить профиль рельефа | В | 32 | 0 | 24 | 100 | - |
| 23 | Особенности природы материков и океанов. География основных отраслей производственной и непроизводственной сфер. Основные международные магистрали и транспортные узлы. Особенности природноресурсного потенциала, населения, хозяйства, культуры крупных стран мира. Территория и акватория, морские и сухопутные границы России. Особенности географического положения, природы, населения и хозяйства крупных географических регионов России. Россия в современном мире | Б | 32 | 0 | 33 | 33 | - |
| 24 | Географическая оболочка Земли. Воспроизводство населения мира и его географические особенности. Демографическая политика. Урбанизация. Миграции населения. Уровень и качество жизни населения. Факторы размещения производства. Основные виды природных ресурсов. Рациональное и нерациональное природопользование | Б | 32 | 0 | 29 | 67 | - |

| | | | | | | | |
|----|--|---|----|----|----|-----|---|
| 25 | Географическая оболочка Земли. Воспроизводство населения мира и его географические особенности. Половозрастной состав населения. Демографическая политика. Факторы размещения производства. Рациональное и нерациональное природопользование. Особенности воздействия на окружающую среду различных сфер и отраслей хозяйства | П | 36 | 0 | 33 | 67 | - |
| 26 | Уровень и качество жизни населения | П | 42 | 50 | 33 | 100 | - |
| 27 | Отраслевая структура хозяйства. География основных отраслей производственной и непроизводственной сфер | П | 22 | 0 | 14 | 83 | - |
| 28 | Географическая оболочка Земли. Воспроизводство населения мира и его географические особенности. Половозрастной состав населения. Демографическая политика. Уровень и качество жизни населения. Факторы размещения производства. Особенности воздействия на окружающую среду различных сфер и отраслей хозяйства | В | 14 | 50 | 7 | 50 | - |
| 29 | Земля как планета. Географическая оболочка Земли. Воспроизводство населения мира и его географические особенности. Половозрастной состав населения. Демографическая политика. Уровень и качество жизни населения. Факторы размещения производства. Особенности воздействия на окружающую среду различных сфер и отраслей хозяйства | В | 6 | 0 | 2 | 33 | - |
| 30 | Земля как планета, современный облик Земли. Форма, размеры, движение Земли. Умение использовать географические знания для решения задач, связанных с географическими следствиями размеров и движения Земли | В | 12 | 0 | 5 | 67 | - |

| | | | | | | | |
|------|---|---|----|---|----|----|---|
| 31K1 | Географическая оболочка Земли. Воспроизводство населения мира и его географические особенности. Половозрастной состав населения. Демографическая политика. Уровень и качество жизни населения. Факторы размещения производства. Особенности воздействия на окружающую среду различных сфер и отраслей хозяйства. Пути решения экологических проблем. Обоснование точки зрения | В | 8 | 0 | 7 | 17 | - |
| 31K2 | Географическая оболочка Земли. Воспроизводство населения мира и его географические особенности. Половозрастной состав населения. Демографическая политика. Уровень и качество жизни населения. Факторы размещения производства. Особенности воздействия на окружающую среду различных сфер и отраслей хозяйства. Пути решения экологических проблем. Географическая грамотность | В | 12 | 0 | 10 | 33 | - |

3.2.2. Содержательный анализ выполнения заданий КИМ

Согласно статистическим данным результатов ЕГЭ проведем содержательный анализ по блокам курса географии, а также видам проверяемых умений и способам действий. Рассмотрим итоги анализа результатов ЕГЭ по географии в Чукотском автономном округе с учётом содержания заданий открытого варианта КИМ 307. Результаты выполнения заданий по содержательным блокам представлены в таблице 2-16.

Таблица 2-16

| Блок заданий | | Задания | | % выполнения с учетом всех вариантов в регионе | Процент выполнения задания | | | % выполнения варианта № 307 |
|--------------|-------------------------------------|------------|-------------------|--|----------------------------------|----------------------------|------------------|-----------------------------|
| № | Наименование / основное содержание | № в работе | Уровень сложности | | Группа не преодол. мин. балл (%) | Группа от мин. балл-60 (%) | Группа 61-80 (%) | |
| I | Источники географической информации | 1 | Б | 84 | 100 | 81 | 100 | 100 |
| | | 4 | Б | 80 | 0 | 81 | 100 | 75 |
| | | 11 | Б | 84 | 0 | 90 | 67 | 75 |
| | | 21 | Б | 64 | 0 | 62 | 100 | 50 |
| | | 22 K1 | В | 16 | 0 | 12 | 50 | 50 |
| | | 22 | В | 32 | 0 | 24 | 100 | 0 |

| | | | | | | | | |
|---|----------------------------------|----------|---|-----------|-----------|-----------|-----------|-----------|
| | | K2 | | | | | | |
| Среднее значение, % полного правильного выполнения всех заданий блока: | | | | 60 | 17 | 58 | 86 | 58 |
| II | Природа Земли и человек | 2 | Б | 52 | 100 | 48 | 67 | 100 |
| | | 5 | Б | 42 | 0 | 38 | 83 | 0 |
| | | 8 | Б | 56 | 50 | 55 | 67 | 38 |
| | | 13 | Б | 36 | 0 | 38 | 33 | 50 |
| | | 30 | В | 12 | 0 | 5 | 67 | 0 |
| Среднее значение, % полного правильного выполнения всех заданий блока: | | | | 40 | 30 | 37 | 63 | 38 |
| III | Население мира | 12 | Б | 78 | 50 | 79 | 83 | 88 |
| | | 19 | П | 72 | 100 | 67 | 100 | 75 |
| | | 20 | Б | 84 | 0 | 86 | 100 | 75 |
| | | 24 | Б | 32 | 0 | 29 | 67 | 0 |
| | | 25 | П | 36 | 0 | 33 | 67 | 25 |
| | | 26 | П | 42 | 50 | 33 | 100 | 38 |
| | | 29 | В | 6 | 0 | 2 | 33 | 0 |
| Среднее значение, % полного правильного выполнения всех заданий блока: | | | | 50 | 29 | 47 | 79 | 43 |
| IV | Мировое хозяйство | 7 | Б | 84 | 0 | 86 | 100 | 75 |
| | | 10 | Б | 80 | 0 | 81 | 100 | 75 |
| | | 27 | П | 22 | 0 | 14 | 83 | 0 |
| Среднее значение, % полного правильного выполнения всех заданий блока: | | | | 62 | 0 | 60 | 94 | 50 |
| V | Природопользование и геоэкология | 15 | П | 72 | 100 | 67 | 100 | 75 |
| | | 28 | В | 14 | 50 | 7 | 50 | 25 |
| | | 31 K1 | В | 8 | 0 | 7 | 17 | 0 |
| | | 31 K2 | В | 12 | 0 | 10 | 33 | 0 |
| Среднее значение, % полного правильного выполнения всех заданий блока: | | | | 27 | 38 | 23 | 50 | 25 |
| VI | Регионы и страны мира | 17 | П | 36 | 100 | 29 | 67 | 75 |
| | | 23 | Б | 32 | 0 | 33 | 33 | 25 |
| Среднее значение, % полного правильного выполнения всех заданий блока: | | | | 34 | 50 | 31 | 50 | 50 |
| VII | География России | 3 | Б | 60 | 0 | 62 | 67 | 50 |
| | | 6 | Б | 44 | 0 | 48 | 33 | 50 |
| | | 9 | Б | 48 | 0 | 48 | 67 | 75 |
| | | 14 | Б | 72 | 0 | 71 | 100 | 50 |
| | | 16 | П | 64 | 0 | 62 | 100 | 50 |
| | | 18 | В | 56 | 0 | 57 | 67 | 0 |
| Среднее значение, % полного правильного выполнения всех заданий блока: | | | | 57 | 0 | 58 | 72 | 46 |

Блок I. Источники географической информации

К данному блоку были отнесены пять заданий экзаменационной работы разного уровня сложности. Правильное выполнение данного блока заданий требует знания территориального устройства России, географической номенклатуры и умения читать географическую карту путем ориентирования по географической сетке, а

также умение построить профиль рельефа местности, используя умения пользоваться масштабом и читать изображение рельефа на топографической карте. Средний процент выполнения открытого варианта КИМ данного блока заданий составляет 58%. Выпускники, выполняющие задания данного варианта не справились с **заданием 8**, проверяющим сформированность умений учащихся использовать приобретенные знания и умения для выявления и описания разнообразных явлений (текущих событий и ситуаций) в окружающей среде на основе их географической и геоэкологической экспертизы. Средний процент выполнения данных заданий открытого варианта-38%, а также с **заданием 22** высокого уровня сложности. В варианте КИМ 2022 года критерии поделены на 2 части: К1 – это проверка правильности пользования масштабами и проверка умения строить графики (математическая грамотность). С этим критерием справились 50% выпускников. К2 – проверяет умения читать карту и отображать рельеф на линии профиля (читательская грамотность). С этим критерием никто не справился. В группе выпускников, набравших от 61 до 80 тестовых баллов процент выполнения данного задания составил 50 и 100%, а в группе с тестовыми баллами от минимального до 60 баллов, процент выполнения данного задания составил 12 и 24%.

Средний процент выполнения данного блока заданий выпускниками с учетом всех вариантов в регионе составил 60%.

Блок II. Природа Земли и человек

К данному блоку экзаменационной работы были отнесены четыре задания базового уровня сложности и одно задание высокого уровня сложности.

Средний процент выполнения выпускниками открытого варианта КИМ № 307 данного блока заданий составляет 38%. Выпускники, выполняющие задания данного варианта не справились с **заданием 5**, проверяющим знание обучающихся о географических явлениях и процессах в геосферах, взаимосвязи между ними, их изменение в результате деятельности человека, географическую зональность и поясность. Средний процент выполнения данных заданий открытого варианта-0%! Причина кроется в несформированности умения читать текст, анализировать его, а порой и элементарной невнимательности. При выполнении данного задания важно записать ответ в правильной последовательности. Если одна из цифр ответа оказалась неверной, то результат 0 баллов. Средний процент выполнения заданий базового уровня сложности с учетом всех вариантов в регионе составил 40%.

Также сложным для выпускников оказалось **задание 30**, проверяющее знание и понимание географических следствий движений Земли, умение применять данные знания для решения задач. Процент выполнения данного задания в открытом варианте КИМ составил 0%. Такой же результат был и в 2021 году. Подобные задания традиционны, требуют решения задачи и определения географической координаты с указанием полушария в котором расположен объект. Однако эти задания традиционно вызывают затруднения у участников, что связано со слабым абстрактным мышлением. Задание требует построения решения и выполнения математических действий. Ответы демонстрируют непонимание следствия направления осевого вращения Земли с запада на восток и неумение определить положение заданной точки в западном или восточном полушарии. Процент выполнения данного задания с учетом всех вариантов в регионе составил 12%. Не справилась с данным заданием группа выпускников с тестовыми баллами от минимального до 60 баллов, процент выполнения данного задания составил 5%. Хорошо справилась с данным заданием группа выпускников с тестовыми баллами от

61 до 80, средний процент выполнения задания - 67%.

Средний процент выполнения данного блока заданий выпускниками с учетом всех вариантов в регионе составил 40%.

Блок III. Население мира

К данному блоку были отнесены три задания экзаменационной работы базового уровня сложности, три повышенного и одно задание высокого уровня. Из семи заданий данного выпускники не справились с **заданием 24** базового уровня. Задание направлено на проверку следующих элементов содержания: Географическая оболочка Земли. Воспроизводство населения мира и его географические особенности. Демографическая политика. Урбанизация. Миграции населения. Уровень и качество жизни населения. Факторы размещения производства. Основные виды природных ресурсов. Рациональное и нерациональное природопользование. Задание нацелено и на формирование читательской грамотности. Процент выполнения данного задания в открытом варианте КИМ составил 0%. А с заданием 25 повышенного уровня сложности, имеющим «привязку» к этому же тексту школьники справились лучше (25% выполнения). **Задания 24 и 25** относятся к категории новых. Это задания, разработанные по аналогии и в концепции преемственности со Всероссийскими проверочными работами. Оба задания привязаны к приведенному в варианте тексту и предполагают смысловое чтение текста. Не справились выпускники также с заданием 29 высокого уровня сложности. В задании проверяется умение использовать приобретенные знания и умения для анализа и оценки разных территорий с точки зрения взаимосвязей природных, социально-экономических, техногенных объектов и процессов исходя из их пространственно-временного развития. Это задания, в которых требуется дать несложный географический прогноз или путем логических рассуждений определить территорию или объект с заданными в условии свойствами. В открытом варианте КИМ выпускникам необходимо было проанализировать половозрастную пирамиду и спрогнозировать естественный прирост населения. Процент выполнения данного задания в открытом варианте КИМ составил 0%, а средний процент выполнения данного задания выпускниками с учетом всех вариантов в регионе составил всего 6%. Средний процент выполнения данного блока заданий выпускниками с учетом всех вариантов в регионе составил 50%.

Блок IV. Мировое хозяйство

К данному блоку были отнесены два задания экзаменационной работы базового уровня сложности и одно задание повышенного уровня сложности. Средний процент выполнения данного блока заданий открытого варианта КИМ составил 62%. Выпускники успешно справились с **заданиями 7 и 10** базового уровня сложности, которые проверяют знание географических особенностей отраслевой и территориальной структуры мирового хозяйства и умение анализировать графическую информацию и соотносить её с определённой страной или регионом. Выпускники не справились с **заданием 27**, проверяющим умение определять и сравнивать по статистическим таблицам социально-экономические объекты, процессы и явления, географические тенденции их развития. Проверяемые элементы содержания: Отраслевая структура хозяйства. География основных отраслей производственной и непроизводственной сфер. Процент выполнения данного задания в открытом варианте КИМ составил 0%. Процент выполнения данного задания с учетом всех вариантов в регионе составил 22%. Средний процент выполнения данного блока заданий выпускниками с учетом всех вариантов в регионе составил 62%.

Блок V. Природопользование и геоэкология.

К данному блоку были отнесены три задания экзаменационной работы: одно повышенного уровня сложности и два высокого уровня сложности. Выпускники успешно справились с заданием 15 блока открытого варианта КИМ (75% выполнения), №28 высокого уровня сложности (25% выполнения), но процент выполнения данного задания с учетом всех вариантов в регионе составил 14%, что говорит о том, что не все выпускники смогли объяснить взаимосвязи между географическими процессами и явлениями, спрогнозировать те или иные изменения в окружающей среде, обосновать свою точку зрения по вопросу. Степень решаемости данного задания определяется низкими показателями владения умениями объяснять существенные признаки географических объектов и явлений – требований федерального компонента государственного образовательного стандарта среднего общего образования, в соответствии с которыми на базовом уровне выпускники должны владеть умениями применять географические знания для объяснения и оценки разнообразных явлений и процессов, самостоятельного оценивания уровня безопасности окружающей среды, адаптации к изменению её условий.. Самым сложным для выпускников явилось **задание 31**. Это задание из категории новых заданий КИМ 2022 года. В предыдущие годы заданий такого типа в ЕГЭ по географии не было. Задание высокого уровня сложности и предполагает соответствующий уровень владения выпускниками всеми элементами географической культуры. В соответствии с требованиями к результатам освоения основной образовательной программы среднего общего образования, задание 31 направлено на проверку умения использования приобретенных знаний умения в практической и повседневной жизни для анализа и оценки разных территорий с точки зрения взаимосвязи природных, социально-экономических, техногенных объектов и процессов, исходя из их пространственно-временного развития. Проверяет на базовом уровне сформированность представлений и знаний об основных проблемах взаимодействия природы и общества, о природных и социально-экономических аспектах экологических проблем. На углубленном уровне проверяет сформированность системы знаний об основных процессах, закономерностях и проблемах взаимодействия географической среды и общества, о географических подходах к устойчивому развитию территорий. Задание 31 разработано на основе применяемой кейс-технологии и требует от выпускников анализа актуальной проблемы и выражения собственного мнения, путем изложения в письменной текстовой форме двух аргументов в защиту противоположных точек зрения. В задании должны быть приведены правильные аргументы в защиту двух точек зрения. Задание разбито на 2 проверяемые части: K1 – обоснование двух точек зрения (2 балла), K2 – оценка географической грамотности (1 балл). Выпускник в ответе должен был привести доводы в лаконичной содержательно верной письменной форме, т.е. грамотно изложить свою точку зрения. Однако навык рассуждения в формате причинно- следственных связей не отработан у большей части выпускников. Аргументы, которые приводились в ответах в большей части были либо ошибочны, либо содержали неточности от непонимания сущности вопроса. В итоге продемонстрированы низкие показатели решаемости данного задания по проверяемым частям K1 и K2. Из 26 выпускников по критерию K1 2 балла получил 1 человек, по 1 баллу еще 2 человека. По критерию K2 2 балла получил 1 человек, по 1 баллу набрали еще 3 человека. Процент выполнения данного задания в открытом варианте КИМ составил 0%. Процент выполнения данного задания с учетом всех

вариантов в регионе составил 12%. Причина подобной низкой результативности – несформированность умения использования знаний в нетрадиционных условиях, неспособность привести четкие аргументы и обосновать точку зрения. Требуется отработка этих умений в урочной и внеурочной форме непрерывного географического образования. Решение практико-ориентированных кейсов, переход к стимулированию школьников к рассуждению в устной и письменной форме – задача, которая может дать результаты. Однако без проработки содержательного материала рассуждения не имеют большого смысла. Средний процент выполнения данного блока заданий выпускниками с учетом всех вариантов в регионе составил 27%.

Блок VI. Регионы и страны мира.

К данному блоку были отнесены также два задания экзаменационной работы: одно базового уровня сложности и одно повышенного уровня сложности. Данные задания проверяют знание выпускниками особенностей природно-ресурсного потенциала, населения, хозяйства, культуры крупных стран мира. Процент выполнения всех заданий открытого варианта КИМ данного блока в регионе составил 50%. Также невысок процент выполнения данного блока заданий с учетом всех вариантов в регионе – 34%.

С заданием 23 базового уровня сложности, процент выполнения которого в открытом варианте КИМ составил 25%, у экзаменуемых возникли затруднения. В задании проверялись знания особенностей природы материков и океанов, а также умение определять на карте местоположение географических объектов.

Блок VII. География России.

К данному блоку были отнесены четыре задания базового уровня сложности, одно – повышенного и одно высокого уровня сложности.

С блоком заданий открытого варианта КИМ выпускники справились на 46%, в целом процент выполнения заданий данного блока по региону составил 57%.

В задании 6 базового уровня проверяются знание обучающимися географических особенностей населения России. С заданием открытого варианта КИМ выпускники справились на 50%, а в целом процент выполнения задания по региону составил 44%. Данное задание считается выполненным верно, если экзаменуемый дал правильный ответ в виде последовательности цифр или числа с заданной степенью точности. Если одна из цифр ответа оказалась неверной, то результат 0 баллов. В этом, скорее всего, причина низкого процента выполнения задания.

В задании 18 высокого уровня, проверяются знание обучающимися особенностей географического положения, природы, населения и хозяйства крупных географических регионов России. Типичной ошибкой в 18 задании является слабая ориентация и знание в размещении субъектов в РФ (карта административно-территориальное деление РФ), отсутствие комплексного совмещения факторов, характеризующих субъект РФ. Процент выполнения данного задания в открытом варианте КИМ составил 0%. Процент выполнения данного задания с учетом всех вариантов в регионе составил 56%. Средний процент выполнения данного блока заданий выпускниками с учетом всех вариантов в регионе составил 57%.

Приведённые данные по блокам заданий позволяют говорить о качестве изучения отдельных разделов/тем школьного курса географии. Однако для суждения о качестве обучения географии в целом имеет смысл обратиться к данным о характере выполнения заданий разного уровня сложности по группам и вместе по всей работе. Эти сведения в таблице 2-17.

Результаты выполнения заданий разного уровня сложности в 2022 году

Таблица 2-17

| Группы заданий | | % полного правильного выполнения | | | | |
|-----------------|------------------|----------------------------------|-------------------------------|-------------|-------------|-------------|
| | | Общее среднее значение | Среднее значение в группах, % | | | |
| | | | от 0 до 36 т.б. | 37-60 т.б. | 61-80 т.б. | 81-100 т.б. |
| 1 | Б | 61,8 | 16,7 | 62 | 76 | - |
| | уровень освоения | достаточный | недостаточный | достаточный | высокий | |
| 2 | П | 49,1 | 50 | 43,6 | 88,1 | - |
| | уровень освоения | достаточный | достаточный | допустимый | высокий | |
| 3 | В | 19,5 | 6,25 | 15,5 | 52,1 | - |
| | уровень освоения | допустимый | недостаточный | допустимый | достаточный | |
| По всем группам | среднее значение | 43,5 | 24,3 | 40,4 | 72,1 | - |
| | уровень освоения | допустимый | недостаточный | допустимый | высокий | |

В общем можно отметить, что участники ЕГЭ 2022 года с контрольно-измерительными материалами справились **удовлетворительно**, так как все задания разного уровня сложности выполнены на допустимом уровне: средний процент выполнения заданий базового уровня составил **61,8%**, заданий повышенного уровня сложности – **49,1%** и высокого уровня сложности – **19,5%**, а в целом по всей работе **43,5%**.

Кратко охарактеризуем особенности подготовки экзаменуемых каждой из групп.

Группа 1 - низкий уровень подготовки; экзаменуемые, которые не преодолели минимального балла (тестовый балл: 0-36). Участник, набравший 34 балла показал недостаточный (низкий) результат выполнения заданий всех уровней сложности.

По данным таблицы 2-16 видно, что экзаменуемые из этой группы смогли выполнить небольшое количество заданий с успешностью 50% и выше: 1, 2, 8, 12, 15, 17, 19, 26, 28. Это задания, с помощью которых проверялись такие элементы содержания, как:

- Географическая карта. Градусная сеть;
- Атмосфера;
- Земная кора и литосфера. Гидросфера. Распределение тепла и влаги на Земле. Географическая оболочка Земли. Динамика численности населения Земли. Половозрастной состав населения. Факторы размещения производства. Рациональное и нерациональное природопользование. Особенности воздействия на окружающую среду различных сфер и отраслей хозяйства. Пути решения экологических проблем
- Рациональное и нерациональное природопользование. Особенности воздействия на окружающую среду различных сфер и отраслей хозяйства. Пути решения экологических проблем;
- Воспроизводство населения мира. Демографическая политика. Миграции. Урбанизация. Географическое разделение труда;

- Ресурсообеспеченность;
- Особенности географического положения, природы, населения и хозяйства крупных стран мира;
- Городское и сельское население мира;
- Уровень и качество жизни населения;
- Географическая оболочка Земли. Воспроизводство населения мира и его географические особенности. Половозрастной состав населения. Демографическая политика. Уровень и качество жизни населения. факторы размещения производства. Особенности воздействия на окружающую среду различных сфер и отраслей хозяйства;

Группа 2 - *удовлетворительная подготовка (тестовый балл: 37-60)*. Данная группа участников показала средний результат выполнения заданий базового уровня сложности (62%), удовлетворительный уровень выполнения заданий повышенного уровня сложности (43,6%) и допустимый результат выполнения заданий высокого уровня сложности (15,5%). В целом по работе средний процент выполнения составил 40,4% (допустимый уровень).

Данная группа экзаменуемых успешно (средний процент выполнения 50-90) выполнила задания базового и повышенного уровней сложности, проверяющие следующие элементы содержания:

- Географическая карта. Градусная сеть;
- Земля как планета. Климат России. Почвы и почвенные ресурсы, размещение основных типов почв России;
- Рельеф земной поверхности. Мировой океан и его части. Поверхностные воды суши;
- Размещение населения России. Основная полоса расселения. Крупнейшие города России;
- Структура занятости населения. Отраслевая структура хозяйства;
- Земная кора и литосфера. Гидросфера. Распределение тепла и влаги на Земле;
- Географическая оболочка Земли. Динамика численности населения Земли. Половозрастной состав населения. Факторы размещения производства. Рациональное и нерациональное природопользование. -Особенности воздействия на окружающую среду различных сфер и отраслей хозяйства. Пути решения экологических проблем Рациональное и нерациональное природопользование;
- Особенности воздействия на окружающую среду различных сфер и отраслей хозяйства. Пути -решения экологических проблем;
- Ведущие страны–экспортёры основных видов промышленной и сельскохозяйственной продукции;
- Основные международные магистрали и транспортные узлы. География отраслей промышленности, сельского хозяйства и транспорта России;
- Особенности хозяйства крупных стран мира. Численность, естественное движение населения; география промышленности и сельского хозяйства России;
- Распределение тепла и влаги на Земле. Климат России;
- Воспроизводство населения мира. Демографическая политика. Миграции. Урбанизация;
- Географическое разделение труда;
- Часовые зоны России;
- Ресурсообеспеченность;
- Численность, естественное движение населения России, направление и типы

миграций;

- Особенности географического положения, природы, населения и хозяйства крупных стран мира и географических регионов России;

- Городское и сельское население мира;

- Географическая оболочка Земли;

- Воспроизводство населения мира и его географические особенности.

Половозрастной состав населения. Демографическая политика. Уровень и качество жизни населения. Факторы размещения производства. Особенности воздействия на окружающую среду различных сфер и отраслей хозяйства.

Группа 3 - *хорошая подготовка (тестовый балл: 61-80)*. Данная группа участников показала достаточный (высокий) результат выполнения заданий базового уровня сложности (76%) и повышенного уровня сложности (88,1%). Задания высокого уровня сложности участники данной группы выполнили на достаточном уровне (52,1%). В целом по работе средний процент выполнения составил 72,1% (высокий уровень).

Практически все задания базового уровня сложности выполнены этой группой экзаменуемых с результатом выше 50% (смотрите таблицу 2-16). Это позволяет говорить о том, что ими успешно освоены знания, относящиеся ко всем содержательным блокам.

При этом отметим, что наибольшие затруднения эти экзаменуемые испытали при выполнении 6, 13, 23 и 31 заданий.

Анализ результатов выполнения экзаменационной работы по географии по группам участников экзамена с различным уровнем подготовки, представленный в разделе 3.2, позволяет сделать следующие выводы.

Наиболее успешно среди всех групп участников ЕГЭ, выпускники справились с заданиями базового уровня сложности:

№1 – задание на умение определять на карте географические координаты;

№ 4 - задание на умение определять на карте местоположение географических объектов;

№7 – задание, проверяющее знание географических особенностей отраслевой и территориальной структуры мирового хозяйства;

№ 10 – задание на умение определять и сравнивать по разным источникам информации географические тенденции развития природных, социально-экономических и геоэкологических объектов, процессов и явлений;

№11 – задание на умение определять и сравнивать по разным источникам информации географические тенденции развития природных, социально-экономических и геоэкологических объектов, процессов и явлений;

№12– задание на умение выделять, описывать существенные признаки географических объектов и явлений;

№14 – задание, проверяющее знание часовых зон;

№20 – задание на умение анализировать информацию, необходимую для изучения географических объектов и явлений, разных территорий Земли, их обеспеченности природными и человеческими ресурсами, хозяйственного потенциала, экологических проблем;

Анализируя выполнения заданий повышенного уровня сложности по группам участников экзамена с различным уровнем подготовки можно выделить задания, с которыми участники ЕГЭ справились успешно:

№15 – задание на умение оценивать ресурсообеспеченность отдельных стран и

регионов мира, их демографическую ситуацию, уровни урбанизации и территориальной концентрации населения и производства; степень природных, антропогенных и техногенных изменений отдельных территорий;

№16- задание на умение анализировать информацию, необходимую для изучения географических объектов и явлений, разных территорий Земли, их обеспеченности природными и человеческими ресурсами, хозяйственного потенциала, экологических проблем;

№19- задание на умение находить в разных источниках информацию, необходимую для изучения географических объектов и явлений, разных территорий Земли, их обеспеченности природными и человеческими ресурсами, хозяйственного потенциала, экологических проблем;

Как видно из таблицы 2-16 выпускники 2022 года показали низкий процент выполнения заданий высокого уровня сложности. Рассматривая результаты по группам участников экзамена с различным уровнем подготовки, можно выделить задания высокого уровня сложности, которые более подготовленные участники (от 61 до 100 баллов) выполнили успешно, тогда как остальные участники показали низкий либо нулевой результат:

№18– умение выделять, описывать существенные признаки географических объектов и явлений;

№22– умение составлять таблицы, картосхемы, диаграммы, простейшие карты, модели;

№28 – умение объяснять существенные признаки географических объектов и явлений, объяснять демографическую ситуацию отдельных стран и регионов мира, уровни урбанизации и территориальной концентрации населения и производства; степень природных, антропогенных и техногенных изменений отдельных территорий;

№30 – задание, проверяющее умение использовать географические знания для решения задач, связанных с географическими следствиями размеров и движения Земли;

Соотнесение результатов выполнения заданий с учебными программами, используемыми в субъекте Российской Федерации учебниками и иными особенностями региональной/муниципальной систем образования

Ситуация с выбором УМК за последние три года существенно не изменилась. Но нужно отметить, что в ЧАО стабильно удерживается популярность учебников под редакцией Максаковского В.П. (58,8% образовательных организаций округа). 17,6% ОО ЧАО пользуются учебниками под редакцией Дронова В.П., а 17,7% используют учебники под редакцией Гладкого Ю.Н.и Николиной В.В.. Небольшой процент образовательных организаций региона используют учебники под редакцией Кузнецова А.П.,Ким Э.В. и Холиной В.Н.. Все учебные пособия, применяемые в ЧАО, включены в федеральный перечень учебников, допущенных к использованию при реализации образовательных программ среднего общего образования.

Педагоги округа во время подготовки учащихся к ЕГЭ по географии используют учебники из Федерального перечня, применяют широкий спектр учебно-методических, в том числе электронных пособий, подготовленных по рекомендациям ФИПИ.

3.2.3. Анализ метапредметных результатов обучения, повлиявших на выполнение заданий КИМ

В рамках заданий ЕГЭ наряду с предметными результатами обучения выпускников основной школы оцениваются также метапредметные результаты, в том числе уровень сформированности универсальных учебных действий (УУД) и овладения межпредметными понятиями. Предусмотрена оценка сформированности следующих УУД. Регулятивные универсальные учебные действия: целеполагание, планирование, контроль и коррекция, саморегуляция. Общеучебные универсальные учебные действия: поиск и выделение необходимой информации; преобразование информации из одной формы в другую; структурирование знаний; выбор наиболее эффективных способов решения задач в зависимости от конкретных условий; рефлексия способов и условий действия; контроль и оценка процесса и результатов деятельности; смысловое чтение как осмысление цели чтения и выбор вида чтения в зависимости от цели (задания 5, 8, 12, 13, 15, 17, 18, 25, 28, 31); определение основной и второстепенной информации; моделирование, преобразование модели. Общеучебные универсальные действия проверяются фактически в каждом задании КИМ по географии. Логические универсальные действия: анализ объектов в целях выделения признаков; синтез, в том числе самостоятельное достраивание с восполнением недостающих компонентов; выбор оснований и критериев для сравнения; подведение под понятие; выведение следствий; установление причинно-следственных связей; построение логической цепи рассуждений; доказательство (задания 28, 31).

Коммуникативные универсальные учебные действия: умение с достаточной полнотой и точностью выражать свои мысли в соответствии с задачами и условиями коммуникации, осознанное и произвольное построение речевого высказывания в письменной форме; владение монологической и диалогической формами речи в соответствии с грамматическими и синтаксическими нормами родного языка (задание 31).

Согласно ФГОС СОО метапредметные результаты обучения, в том числе: владение навыками познавательной, учебно-исследовательской и проектной деятельности, навыками разрешения проблем достигаются при изучении географии. Ряд заданий в КИМ 2022 года разработан на основе кейсов, имеющих проблемный характер. Эти задания повышенного и высокого уровня и требуют от выпускников анализа актуальной проблемы и выражения собственного мнения, путем изложения в письменной текстовой форме аргументов в защиту различных точек зрения. Выпускник в ответе должен продемонстрировать не только знания, но и свою позицию, важную для принятия практико-ориентированных решений, привести доводы в лаконичной содержательно верной письменной форме, т.е. грамотно изложить свою точку зрения. Однако навык рассуждения в формате причинно-следственных связей не отработан у существенной части выпускников. Рассуждения общего характера, без рационального содержания можно встретить во многих работах. Аргументы, которые приводились в ответах в большей части были либо ошибочны, либо содержали неточности от непонимания сущности вопроса. Причина подобной низкой результативности – несформированность умения использования знаний в нетрадиционных условиях, неспособность привести четкие аргументы и обосновать точку зрения. Требуется отработка этих умений в урочной и внеурочной форме непрерывного географического образования. способность и готовность к самостоятельному поиску методов решения практических задач, применению различных методов познания;

Задания ЕГЭ проверяют уровень готовности и способность к самостоятельной

информационно-познавательной деятельности выпускников, умение ориентироваться в различных источниках информации, критически оценивать и интерпретировать информацию, получаемую из различных источников. Анализируется, прежде всего, сформированность умения эффективного использования справочной информации: карт, статистических данных. Задания 1, 4, 7, 10, 11, 14, 16, 19, 20, 21, 22, 29. Многие из этих заданий проверяют умение обучающихся работать с различными источниками географической информации (картами, фотографиями, таблицами, текстами, схемами, графиками и иными условно-графическими объектами). Владение навыками познавательной рефлексии как осознания совершаемых действий и мыслительных процессов, их результатов и оснований, границ своего знания и незнания, новых познавательных задач и средств их достижения. Широкий веер ответов дан участниками на задания, в котором нужно было выполнить смысловое чтение приведённого текста с пропущенными словами (словосочетаниями). Выпускники некорректно выбирают из предлагаемого списка слова (словосочетания), которые необходимо вставить на места пропусков. Это обусловлено несформированностью знаниевой компетенции и невнимательностью при прочтении. Слабый когнитивный аппарат, нет образного восприятия территории региона России.

Многие задания КИМ проверяют умение ориентироваться по географической карте, читать географическую карту путем ориентирования по картографической сетке, знания территориального устройства регионов и стран и географической номенклатуры. Зачастую ошибочные ответы выпускников связаны с незнанием географической номенклатуры и положения географических объектов в пространстве. Многие неверные ответы связаны с неправильным написанием названия субъекта или ошибками.

3.2.4. Выводы об итогах анализа выполнения заданий, групп заданий:

К числу успешно освоенных умений, навыков, видов деятельности по результатам решаемости заданий всеми группами выпускников можно отнести следующие:

- умение определять на карте географические координаты;
- умение определять на карте местоположение географических объектов;
- умение определять и сравнивать по разным источникам информации географические тенденции развития природных, социально-экономических и геоэкологических объектов, процессов и явлений;
- умение определять и сравнивать по разным источникам информации географические тенденции развития природных, социально-экономических и геоэкологических объектов, процессов и явлений;
- умение выделять, описывать существенные признаки географических объектов и явлений;
- умение анализировать информацию, необходимую для изучения географических объектов и явлений, разных территорий Земли, их обеспеченности природными и человеческими ресурсами, хозяйственного потенциала, экологических проблем;
- умение оценивать ресурсообеспеченность отдельных стран и регионов мира, их демографическую ситуацию, уровни урбанизации и территориальной концентрации населения и производства; степень природных, антропогенных и

техногенных изменений отдельных территорий;

- умение анализировать информацию, необходимую для изучения географических объектов и явлений, разных территорий Земли, их обеспеченности природными и человеческими ресурсами, хозяйственного потенциала, экологических проблем;

- умение находить в разных источниках информацию, необходимую для изучения географических объектов и явлений, разных территорий Земли, их обеспеченности природными и человеческими ресурсами, хозяйственного потенциала, экологических проблем;

Перечень элементов содержания, умений и навыков, усвоение которых всеми школьниками региона нельзя считать достаточным:

- школьники не знают и не понимают смысл основных теоретических категорий и понятий;

- выделять, описывать существенные признаки географических объектов и явлений;

- не умеют анализировать информацию, необходимую для изучения географических объектов и явлений, разных территорий Земли, их обеспеченности природными и человеческими ресурсами, хозяйственного потенциала, экологических проблем, определять на карте местоположение географических объектов;

- не умеют объяснять существенные признаки географических объектов и явлений

- не умеют определять и сравнивать по разным источникам информации географические тенденции развития природных, социально-экономических и геоэкологических объектов, процессов и явлений;

- не умеют объяснять демографическую ситуацию отдельных стран и регионов мира, уровни урбанизации и территориальной концентрации населения и производства; степень природных, антропогенных и техногенных изменений отдельных территорий;

- не умеют составлять таблицы, картосхемы, диаграммы, простейшие карты, модели;

- не умеют оценивать демографическую ситуацию отдельных стран и регионов мира и использовать приобретенные знания и умения в практической деятельности и повседневной жизни для выявления и описания разнообразных явлений (текущих событий и ситуаций) в окружающей среде на основе их географической и геоэкологической экспертизы, а также для анализа и оценки территорий с точки зрения взаимосвязей природных, социально-экономических, техногенных объектов и процессов, исходя из их пространственно-временного развития;

- использовать приобретенные знания и умения в практической деятельности и повседневной жизни для анализа и оценки разных территорий с точки зрения взаимосвязи природных, социально-экономических, техногенных объектов и процессов, исходя из их пространственно-временного развития.

Выводы об изменении успешности выполнения заданий разных лет по одной теме/проверяемому умению, виду деятельности

Проведённые сравнения позволяют сделать следующие выводы:

- Решаемость заданий всех уровней сложности находится почти на одном уровне все эти годы и мало отличается между собой. Тем не менее, за последние три

года наметился тренд на снижение успешности выполнения заданий всех уровней. Причём чем выше трудность, тем большая динамика на снижение.

- Самая высокая решаемость наблюдается по блокам «Мировое хозяйство», «Население мира», и «География России», самые низкие показатели по блокам «Природопользование и геоэкология», «Регионы и страны мира» и «Источники географической информации». По сравнению с предыдущим годом успешность выполнения сравнивать некорректно из-за значительных изменений в структуре работы ЕГЭ-2022.

Выводы о существенности вклада содержательных изменений КИМ, использовавшихся в регионе в 2022 году, относительно КИМ прошлых лет. Изменения в КИМ 2022 года в сравнении с КИМ 2021 года

Общее количество заданий сокращено с 34 до 31. При этом увеличено количество заданий с развёрнутым ответом.

В КИМ 2022 г. включён мини-тест из двух заданий (задания 19 и 20), проверяющих умение определять и находить информацию, недостающую для решения задачи, и информацию, необходимую для классификации географических объектов по заданным основаниям.

Изменён контекст задания 13, проверяющего умение использовать географические знания для установления хронологии событий в геологической истории Земли.

В КИМ включён ряд заданий, аналогичных по конструкции тем, которые использовались в течение последних четырёх лет в ВПР для 11 класса:

- задание 3, проверяющее умение использовать знания об основных географических закономерностях для решения определения и сравнения свойств географических объектов и явлений;

- задание 8, проверяющее умение использовать географические знания для установления взаимосвязей между изученными географическими процессами и явлениями;

- задания 23–25 – мини-тест из трёх заданий к тексту, проверяющих умение использовать географические знания для определения положения и взаиморасположения географических объектов, для описания существенных признаков изученных географических объектов, процессов и явлений, для распознавания в повседневной жизни проявления географических процессов и явлений, для объяснения географических объектов и явлений, установления причинно-следственных связей между ними;

- задание 31, проверяющее умение использовать географические знания для аргументации различных точек зрения на актуальные экологические и социально-экономические проблемы и умение использовать географические знания и информацию для решения проблем, имеющих географические аспекты.

Выводы о связи динамики результатов проведения ЕГЭ с использованием рекомендаций для системы образования Чукотского автономного округа, включенных в статистико-аналитический отчет результатов ЕГЭ по учебному предмету в 2021 году

В 2022 году характер изменения результатов ЕГЭ по географии свидетельствует о тенденциях снижения среднего балла ЕГЭ и доли высокобалльников,

Отрицательная динамика результатов ЕГЭ по географии за последние три года говорит о недостаточной методической помощи учителям географии и обучающимся, недостаточной работе методических служб и объединений, обеспечивающих повышение профессиональных компетенций педагогов.

Необходимо продолжить на региональном уровне адресную методическую поддержку ОО, получивших низкие образовательные результаты.

Выводы о связи динамики результатов проведения ЕГЭ с проведенными мероприятиями, предложенными для включения в дорожную карту в 2021 году

Все запланированные мероприятия, включенные в дорожную карту в 2021-2022 учебном году, состоялись и по отзывам участников, оказались очень полезными. В течение года было организовано проведение вебинара, посвященного разбору результатов ЕГЭ по географии 2021 года и развитию читательской грамотности у обучающихся на уроках географии. А также организованы курсы повышения квалификации учителей предметной комиссии ЕГЭ по географии (дистанционное обучение), в рамках которых особое внимание было уделено заданиям повышенного уровня сложности; очно-заочные консультации учителей географии по проведению открытых уроков, внеклассных мероприятий, отдельных тем курса географии; индивидуальные консультации для педагогов образовательных организаций, демонстрирующих низкие результаты. Онлайн семинары для педагогов по актуальным вопросам подготовки к ОГЭ и ЕГЭ по географии проводились в ряде АТЕ, выпускники которых показали на экзамене результаты выше среднего по региону.

Раздел 4. РЕКОМЕНДАЦИИ ДЛЯ СИСТЕМЫ ОБРАЗОВАНИЯ В ЧУКОТСКОМ АВТОНОМНОМ ОКРУГЕ

Предлагается при планировании и проведении занятий по географии учитывать требования ФГОС ООО и СОО. Основополагающим должен стать системно-деятельностный подход к обучению. При подготовке к государственной итоговой аттестации активно использовать кодификатор элементов содержания, спецификацию КИМ и демоверсию варианта КИМ ЕГЭ. Рекомендуются в качестве пособий для подготовки к экзамену использовать разработки с грифом «ФИПИ».

Во всех ОО Чукотского автономного округа рекомендуется провести стартовую диагностику в начале 10 класса. При проведении текущего тематического контроля разрабатывать для него задания в адаптированном на ЕГЭ формате. На муниципальном уровне несколько раз (два-три раза) в год проводить муниципальные диагностические работы по географии.

РЕКОМЕНДАЦИИ (для системы образования Чукотского автономного округа):

Для повышения качества географического образования и результатов ЕГЭ по предмету учителям необходимо:

Своевременно выявлять существующие пробелы в базовой подготовке обучающихся. Следовательно, при планировании образовательного процесса рекомендуется предусмотреть перед началом изучения каждого нового раздела курса школьной географии время на диагностику аспектов подготовки, являющихся опорными при изучении тех или иных вопросов. Особое значение имеет проведение в начале учебного года стартовой диагностики.

Контролировать правильность употребления обучающимися географических понятий и терминов, так как неуверенное владение географической терминологией, неполное знание признаков географических процессов и явлений ведут к искаженному восприятию этих процессов, затрудняют успешное продвижение обучающихся по образовательной траектории и препятствуют формированию научной картины мира. При работе с понятиями и терминами необходимо как можно больше использовать различные методические приемы смыслового чтения, а также проводить понятийные диктанты и устные опросы на проверку знаний терминов, составлять кроссворды и структурные схемы взаимосвязей понятий по отдельным темам.

Министерством просвещения РФ была утверждена «Концепция развития географического образования в Российской Федерации», подготовленная РГО. В ней отмечено, что снижение мотивации обучающихся к изучению географии и недооценка значимости учебного предмета «География» среди обучающихся являются основными причинами недостаточно высокого уровня предметной географической подготовки выпускников. Одним из основных путей решения данной проблемы является усиление связи содержания школьного географического образования с жизнью в нашей стране и мире, соответствие его современным достижениям в области географической науки. Проверенным на практике способом обеспечения связи изучения географии с жизнью является включение в образовательный процесс различных видов деятельности учащихся с использованием программных документов, обозначающих реальные современные проблемы развития нашей страны и намечающих основные пути их решения. Необходимо обратить внимание на работу с текстами, в основе которых лежат такие ключевые документы, как «Стратегия экологической безопасности Российской Федерации на период до

2025 года», «Стратегия пространственного развития Российской Федерации на период до 2025 года», а также документы по 12 национальным проектам, прежде всего, «Демография», «Экология», «Жилье и городская среда», имеющие множество географических аспектов. Содержание этих документов дает большой простор для творчества учителей при выборе форм работы с документом — от простого «озвучивания» содержащихся в нем тезисов до организации самостоятельной работы учащихся с его текстом на основе специально созданных заданий. При отборе текстов для использования в образовательном процессе следует руководствоваться двумя главными критериями: во-первых, для того, чтобы содержание текста стимулировало школьников к размышлению, использованию их географических знаний для решения познавательных и практико-ориентированных задач, оно должно иметь или личностную (удовлетворять познавательный интерес) или общественную значимость (затрагивать интересы человека как жителя того или иного города, страны, гражданина мира), во-вторых, содержание текста должно позволять формулировать географические вопросы.

Значимым резервом повышения эффективности и качества школьного географического образования является реализация в образовательном процессе внутрипредметных связей. Так, при изучении регионального раздела курса «Экономическая и социальная география мира» необходима опора на курс 7 класса, а при изучении крупных географических районов России необходимо опираться на материал, изучаемый в разделах «Природа России», «Население России» и «Хозяйство России». Это поможет не только актуализировать и повторить знания по этим разделам, но и сформировать системные знания об отдельных регионах нашей страны.

Формировать информационную культуру обучающихся при работе с различными источниками географической информации (атласами, справочниками, словарями и др.) и потребности их использования в учебной деятельности.

Уделять внимание развитию умений обучающихся анализировать и оценивать особенности разных территорий с точки зрения взаимосвязи природных, социально-экономических, техногенных объектов и процессов, исходя из их пространственно-временного развития, развивать логически грамотную письменную речь, с широким применением географической терминологии.

Для усвоения темы «Земля — планета Солнечной системы Движение Земли» следует делать упражнения по выявлению различий в освещенности и полуденной высоте Солнца Северного и Южного полушарий в дни солнцестояний. Также для них большое значение имеет понимание изменения зенитального положения Солнца в течение года. Для усвоения этой темы следует постоянно обращаться к вопросам различия в освещенности в разное время года на разных параллелях.

Использовать в преподавании географии современные педагогические технологии в целях оптимизации процесса обучения и активизации самостоятельной познавательной деятельности обучающихся. Проводить комплексные практические работы, соединяющие физико-географическую, социальную, экономико-географическую составляющую школьного курса географии при выполнении характеристики территории (любого уровня пространственного охвата).

Формировать у выпускников умения рассуждать на предложенную тему, давать оценки, делать выводы, предположения, прогнозы, при выполнении заданий с развернутым ответом.

Организовывать занятия внеурочной деятельности для обучающихся с высокой мотивацией к изучению географии.

Формировать у обучающихся навыки работы с заданиями разного уровня сложности (в соответствии с видами заданий КИМ).

При подготовке обучающихся к ЕГЭ по географии использовать следующие информационные ресурсы:

- <https://fipi.ru>
- <https://ege.sdmgia.ru/>
- https://moeobrazovanie.ru/online_test/himiya
- <https://obrazovaka.ru/testy/po-himii>
- <https://ctege-info.turbopages.org/s/ctege.info/ege-po-himii/trenirovochnaya-rabota-2-statgrad-ege-2020-ot-28-11-19.html>
- <https://vk.com/ege100ballov/>

4.1. Рекомендации по совершенствованию организации и методики преподавания предмета в субъекте Российской Федерации на основе выявленных типичных затруднений и ошибок

4.1.1. Рекомендации по совершенствованию преподавания учебного предмета «География» всем обучающимся

Ежегодно в образовательных организациях округа в начале учебного года проводится стартовая диагностика (входной контроль) по определению уровня образовательных достижений обучающихся в форме диагностических работ.

Полезны также будут как для учителя, так и для обучающихся систематическое проведение и оценка выполнения индивидуальных работ по отдельным заданиям на каждый из проверяемых на экзамене способов деятельности. Такой промежуточный контроль позволит учителю диагностировать как состояние знаний по изученному материалу, так и степень сформированности проверяемых умений.

Педагогам рекомендуем применять практико-ориентированные задания в рамках системно-деятельностного подхода в обучении географии, постоянно обращаться к социальному опыту учеников, выстраивать уроки в проблемном и развивающем ключе.

Важным недостатком подготовки выпускников является плохо сформированное умение целенаправленного и внимательного чтения текстов. Отработка приемов смыслового чтения на различных текстах позволит лучше понять задание, выделить проблему, найти причину и следствие.

При отборе текстов для использования в образовательном процессе следует руководствоваться двумя главными критериями:

- во-первых, для того, чтобы содержание текста стимулировало школьников к размышлению, использованию их географических знаний для решения познавательных и практикоориентированных задач, оно должно иметь или личностную, (удовлетворение познавательного интереса), или общественную (затрагивать интересы человека как жителя того или иного города, страны, гражданина мира) значимость;

- во-вторых, содержание текста должно позволять сформулировать географические вопросы.

Существенным недостатком подготовки выпускников является слабое владение языковыми средствами – несформированность умения ясно, логично и

точно излагать свою точку зрения, использовать адекватные языковые средства, правильную географическую терминологию. Это умение тесно связано с навыками работы с информацией с умением географического анализа и интерпретации текстовой информации. Недостатком подготовки выпускников является несформированность важных картографических умений: детальное определение характера изменения рельефа по топографической карте, определение характера растительности, чтения и анализа топографической карты. Это возможно отработать на практических работах, которые можно вместить в рамки любого урока географии или на занятиях внеурочной деятельности.

Недостаточно сформированы знания о факторах размещения, особенностях отдельных производств, стран, территорий (например, производства азотных удобрений, предприятий передельной металлургии, машиностроения и т.д.) Важную роль в этих вопросах играют яркие образы: презентации, видеоряды, интеллектуальные и контурные карты.

Учителям географии Чукотского АО для преодоления затруднений, возникающих у выпускников необходимо:

- усилить практическую составляющую урока географии: включать больше заданий на совместную отработку специальных географических умений;
- чаще использовать на уроках сравнительный, аналитический, синтетический, интегрированный подходы в изучении нового материала;
- при работе с понятиями и терминами для учащихся всех групп необходимо диагностировать усвоение всех существенных признаков понятий;
- уделить внимание формированию читательской компетенции выпускников; увеличить внимание осознанной работе с географическими картами различного содержания и масштаба;
- важно отрабатывать умение применять знания для объяснения пространственного распространения или сущности географических процессов и явлений
- важно постоянно уделять внимание формированию метапредметных умений и компетентностей.

4.2. Рекомендации по организации дифференцированного обучения школьников с разными уровнями предметной подготовки по учебному предмету «География»

Рекомендации педагогам для совершенствования методики преподавания предмета «География», направленные на устранение выявленных недостатков в подготовке обучающихся:

- при выполнении заданий повышенного и высокого уровней сложности необходимо уделять особое внимание темам и практическим вопросам проблемного характера; в работе с обучающимися, имеющими низкий и средний уровни подготовки, обратить внимание на отработку базовых умений и навыков;
- при организации контроля системно использовать различные технологии и виды самостоятельной работы обучающихся (особенно с разными уровнями подготовки по предмету) с выполнением заданий на преобразование географической информации (составление различных таблиц, схем, конспектов, хроник геологических событий, кратких страноведческих и регионоведческих характеристик, а также подготовку докладов, письменных рефератов, презентаций и т.п.). Приемы

обучения предметных и метапредметных аспектов подготовки обучающихся (технологии):

– развивать у обучающихся логическое мышление, широко используя на уроках конкретные практические задания на сравнение, обобщение, по аналогии и другие; планировать не только изучение теоретических вопросов, но и практическую отработку нового материала;

– систематически обучать школьников приемам работы с различными типами контролируемых заданий, аналогичных заданиям контрольно-измерительных материалов ЕГЭ, учить их внимательно читать инструкцию, соблюдать последовательность действий при выполнении заданий. В системе контроля использовать практико-ориентированные задания, требующие комплексного применения знаний – не только из различных разделов курса географии, но и предметов естественно-математического цикла. Так, например, согласно анализу результатов по географии в 2022 году, в задании 22 не хватило метапредметных знаний графическое построение профиля. Отсутствие основы для построения профиля значительно осложнило выполнение этого задания. Типичные ошибки: неправильное определение высот и нанесение их на основу профиля. Выбор неправильного горизонтального и вертикального масштаба для построения. Нанесение контрольной точки на профиль (родник, река, дорога...);

– необходимо провести с выпускниками несколько занятий, посвященных отработке учебно-организационных умений, т.к. умение организовывать свое время - важнейшее умение, которое выпускнику предстоит продемонстрировать на экзамене.

4.3.Рекомендации по темам для обсуждения на методических объединениях учителей-предметников, возможные направления повышения квалификации

Рекомендуем следующие темы для обсуждения на методических объединениях учителей-предметников:

«Анализ результатов итоговой аттестации текущего года: причины и проблемы».

«Современный урок географии как методическая тема: из опыта работы».

«Методический потенциал профессионального сообщества учителей географии».

«Направления внедрения в практику преподавания активных форм и методов обучения».

«Направления развития КИМ по географии».

«Соотнесение требований образовательного стандарта с содержанием ГИА».

«Технологии подготовки учащихся к ГИА».

Результаты выполнения заданий ЕГЭ и УМК. Взаимосвязь. Эффективность использования УМК.

«Формы организации учебного процесса, способствующие росту интереса к изучению географии».

Рекомендуем в школе создать постоянно действующий семинар педагогов-предметников «Подготовка к итоговой аттестации по географии» в рамках которого можно изучить опыт работы по формированию предметных компетенций по западающим вопросам КИМ, например:

Формирование картографической грамотности на уроках географии.

Создание яркого образа территории, страны на уроке географии.

Факторы размещения производства: пространственный и ресурсный аспект.

Существенные признаки понятия.

Графики, диаграммы, таблицы в географии.

Топографическая карта от «А» до «Я».

На уровне муниципального органа, осуществляющего управление в сфере образования организовать методическую поддержку педагогов на муниципальном уровне с учетом дистанционных ресурсов: записей вебинаров ГАУ ДПО ЧИРОиПК, образовательных платформ, ресурсов издательств и др. по следующим направлениям:

Лучшие педагогические практики по подготовке к ЕГЭ.

Современный урок географии как методическая тема: из опыта работы.

Обсуждение: принципы обучения написания, связанного (развернутого) текста для учителей географии.

Формирование коммуникативных УДД на уроках географии.

Методические сессии и практические консультации для обучающихся по географии надежные помощники педагога в решении урочных проблем. Особую роль в мотивации обучения предмету могут сыграть курсы внеурочной деятельности.

4.2. Информация о публикации (размещении) на открытых для общего доступа на страницах информационно-коммуникационных интернет-ресурсах ОИВ (подведомственных учреждений) в неизменном или расширенном виде приведенных в статистико-аналитическом отчете рекомендаций по совершенствованию преподавания учебного предмета для всех обучающихся, а также по организации дифференцированного обучения школьников с разным уровнем предметной подготовки.

4.2.1. Адрес страницы размещения:

1. Статистико-аналитический отчет по результатам единого государственного экзамена 2022 года (география) направлен в общеобразовательные организации Чукотского автономного округа.

2. Размещён на официальном сайте Государственного автономного учреждения дополнительного профессионального образования Чукотского автономного округа по адресу:

<https://chao.chiroipk.ru/index.php/analit-material>

на сайте Департамента образования и науки Чукотского автономного округа по адресу:

<https://edu87.ru/index.php/2018-04-27-03-32-36/metodicheskie-rekomendatsii>

4.2.2. дата размещения: 01.09.2022 г.

Раздел 5. Мероприятия, запланированные для включения в ДОРОЖНУЮ КАРТУ по развитию региональной системы образования

5.1. Анализ эффективности мероприятий, указанных в предложениях в дорожную карту по развитию региональной системы образования на 2021-2022г.

Таблица 2-18

| №п/п | Название мероприятия | Показатели (дата, формат, место проведения, категории участников) | Выводы об эффективности (или ее отсутствии), свидетельствующие о выводах факты, выводы о необходимости корректировки мероприятия, его отмены или о необходимости продолжения практики подобных мероприятий |
|------|---|--|--|
| 1 | Разработка методических рекомендаций по подготовке к ГИА 2022 выпускников образовательных организаций Чукотского автономного округа, освоивших программы основного общего образования | с 15.07.21 г. по 30.08.21 г.; методические рекомендации предназначены педагогически м работникам ОО ЧАО, осуществляющ их подготовку обучающихся 9-х классов к ГИА | Основной государственный экзамен по 2 предметам: русский язык и математика, контрольные работы по 9 общеобразовательным предметам проведены в 31 общеобразовательной организации округа для обучающихся 9-х классов по материалам ОГЭ 2021 года. По результатам процедур председателями предметных комиссий ГЭК ЧАО разработаны методические рекомендации по подготовке к ГИА выпускников 2022 года. Рекомендации направлены в ОО ЧАО и размещены на официальном сайте ГАУ ДПО ЧИРОиПК по ссылке https://chao.chiroipk.ru/index.php/analiticheskie-i-metodicheskie-materialy ; на официальном сайте ДОиН ЧАО по ссылке: https://edu87.ru/index.php/2018-04-27-03-32-36/ogeitogi/metodicheskij-analiz-rezultatov-2021-g |
| 2 | Разработка методических рекомендаций по подготовке к ГИА 2022 г. выпускников образовательных организаций Чукотского автономного округа, освоивших программы среднего общего образования | с 15.07.2021 по 07.09.2021 г.; методические рекомендации предназначены педагогически м работникам ОО ЧАО, осуществляющ их подготовку выпускников 11-х классов к ГИА | Председателями предметных комиссий ГЭК ЧАО разработаны методические рекомендации по 11 общеобразовательным предметам по результатам ЕГЭ 2021 года (на основе анализа типичных ошибок участников ЕГЭ 2021 года). Рекомендации направлены в ОО ЧАО и размещены на официальном сайте ГАУ ДПО ЧИРОиПК по ссылке https://chao.chiroipk.ru/index.php/analit-material ; на официальном сайте ДОиН ЧАО по ссылке: https://edu87.ru/index.php/2018-04-27-03-32-36/egaitog/metodicheskij-analiz-rezultatov-ege-2021-g |
| 3 | Организация и проведение | с 12.10.2021 г. по 20.10.2021 | В рамках исполнения мероприятий национального проекта «Образование», |

| | | | |
|----------|--|---|--|
| | <p>мониторинга руководителей и заместителей руководителей общеобразовательных организаций Чукотского автономного округа</p> | <p>г.</p> | <p>создания действенных механизмов восполнения профессиональных дефицитов управленческих кадров Центром оценки качества образования и аттестации государственного автономного учреждения дополнительного профессионального образования Чукотского автономного округа «Чукотский институт развития образования и повышения квалификации» в период с 12 октября 2021 года по 20 октября 2021 года была организован и проведен мониторинг профессиональных затруднений руководителей и заместителей руководителей общеобразовательных организаций Чукотского автономного округа (Информационное письмо ГАУ ДПО ЧИРОиПК от 12.10.2021 г. №01-16/524). В мониторинге профессиональных дефицитов приняли участие 117 человек из 40 общеобразовательных организаций округа, из них 32 руководителя (27,4%) и 85 заместителей руководителей (72,6%). Отчет о сформированности профессиональных компетенций и выявленных профессиональных дефицитах руководителей и заместителей руководителей общеобразовательных организаций Чукотского автономного округа размещен на официальном сайте ГАУ ДПО ЧИРОиПК по ссылке: https://chao.chiroipk.ru/index.php/2017-03-15-00-32-33/diagnostika-professionalnykh-zatrudnenij-pedagogicheskikh-rabotnikov-oo-chao</p> |
| <p>4</p> | <p>Расширенное совещание руководителей органов местного самоуправления, осуществляющих управление в сфере образования, руководителей образовательных организаций Чукотского автономного округа, Коллегии Департамента образования и науки Чукотского автономного округа в дистанционном режиме</p> | <p>с 24.11.2021 г. по 25.11.2021 г.</p> | <p>В соответствии с планом работы Департамента образования и науки В соответствии с планом работы Департамента образования и науки Чукотского автономного округа на 2021 год 24-25 ноября 2021 года состоялась Коллегия Департамента образования и науки Чукотского автономного округа в сферах образования, науки и молодежной политики. В Коллегии приняли участие руководители органов местного самоуправления, осуществляющих управление в сферах образования и молодежной политики Чукотского автономного округа, руководители муниципальных органов, осуществляющих финансовое и экономическое обслуживание муниципальных образовательных организаций, руководители государственных</p> |

| | | | |
|---|--|----------------------------------|--|
| | | | и муниципальных образовательных организаций Чукотского автономного округа. Программа и решения Коллегии размещена на официальном сайте ДПиН ЧАО по ссылке: http://chaogov.ru/vlast/organy-vlasti/depobrazov/kollegiya/resheniya-kollegii/ |
| 5 | Подготовка отчетов о работе в 2021 году и планов на 2022 год региональных учебно-методических объединений (РУМО) | декабрь 2021 г. - январь 2022 г. | Анализ и корректировка планов работы районных предметных методических объединений с учетом актуальных проблем в повышении качества общего образования обучающихся. Планы и отчеты о проделанной работе региональных учебно-методических объединений Чукотского автономного округа размещены на официальном сайте ГАУ ДПО ЧИРОиПК по ссылке: https://chao.chiroipk.ru/index.php/19-proekty/192-rumo |
| 6 | Формирование индивидуальных образовательных маршрутов (ИОМ) педагогических работников, обучающихся по ДПП(пк) | в течение года | В целях восполнения профессиональных дефицитов обучающихся по дополнительным профессиональным программам (программам повышения квалификации), выявленных в процессе проведения входной диагностики, внедрения в учебный процесс по дополнительным профессиональным программам (программам повышения квалификации) персонифицированной модели повышения квалификации и уровня профессионального мастерства работников образования и культуры Чукотского автономного округа методистами ГУ ДПО ЧИРОиПК разработаны рабочие программы учебных модулей, реализованных в процессе обучения по ДПП(пк). Результаты обучения по ДПП(пк) размещены на официальном сайте ГАУ ДПО ЧИРОиПК по ссылке: https://chao.chiroipk.ru/index.php/2016-12-20-03-43-29/2016-12-20-22-46-58 |
| 7 | Организация обучения по ДПП(пк) на базе ЦНППИМ в ГАУ ДПО ЧИРОиПК | в течение года | Календарный план-график образовательных услуг по дополнительным профессиональным программам (программам повышения квалификации), предоставляемых государственным автономным учреждением дополнительного профессионального образования Чукотского автономного округа «Чукотский институт развития образования и повышения квалификации» (далее - ГАУ ДПО ЧИРОиПК) в рамках выполнения государственного задания, установленного учреждению на 2022 год, сформирован: - на основе результатов мониторинга профессиональных дефицитов и потребности |

| | | | |
|---|---|--------------------------------------|--|
| | | | <p>в обучении по дополнительным профессиональным программам (программам повышения квалификации) (далее – ДПП (пк) руководящих и педагогических работников образовательных организаций и учреждений культуры Чукотского автономного округа,</p> <p>- в соответствии с приоритетными направлениями повышения квалификации педагогических и руководящих работников системы образования Чукотского автономного округа, изложенных в письме Департамента образования и науки Чукотского автономного округа Чукотского автономного округа от 14.10.2021 г. № 3392/03-4.</p> <p>Результаты обучения по ДПП(пк) размещены на официальном сайте ГАУ ДПО ЧИРОиПК по ссылке: https://chao.chiroipk.ru/index.php/2016-12-20-03-43-29/2016-12-20-22-45-41</p> |
| 8 | <p>Реализации плана-графика мероприятий по введению обновленных ФГОС НОО, ФГОС ООО в общеобразовательных организациях ЧАО</p> | с февраля 2022 г. по декабрь 2022 г. | <p>В целях обеспечения организационного, нормативно-правового и методического сопровождения введения и реализации обновленных федеральных государственных образовательных стандартов начального общего образования и основного общего образования, утвержденных приказами Министерства просвещения Российской Федерации от 31.05.2021 г. № 286 и от 31.05.2021 г. № 287, в соответствии приказом Департамента образования и науки Чукотского автономного округа от 28.02.2022 г. № 01-21/144 «Об организационных мероприятиях по переходу на обучение по обновленным федеральным государственным образовательным стандартам начального общего образования и основного общего образования в общеобразовательных организациях Чукотского автономного округа центром развития образования ГАУ ДПО ЧИРОиПК разработан план-график мероприятий. Материалы размещены на официальном сайте ГАУ ДПО ЧИРОиПК по ссылке: https://chao.chiroipk.ru/index.php/19-proekty/133-realizatsiya-fgos</p> |
| 9 | <p>Организация и проведение окружного конкурса педагогического мастерства «Педагог года Чукотки - 2022»</p> | с февраля 2022 по апрель 2022 г. | <p>В целях выявления талантливых учителей, их поддержки и поощрения, повышения их социального статуса и престижа педагогической профессии, распространения инновационного педагогического опыта лучших учителей Чукотского автономного округа в соответствии с современными</p> |

| | | | |
|----|---|----------------------------------|---|
| | | | тенденциями развития российского образования, отраженными в Федеральном законе «Об образовании в Российской Федерации», профессиональном стандарте «Педагог (педагогическая деятельность в сфере дошкольного, начального общего, основного общего, среднего общего образования) (воспитатель, учитель)», федеральных государственных образовательных стандартах общего образования ежегодно проводятся окружные конкурсы педагогического мастерства. Результаты конкурса размещены на официальном сайте ГАУ ДПО ЧИРОиПК по ссылке: https://chao.chiroipk.ru/index.php/19-proekty/180-pedagog-goda-chukotki-2020 |
| 10 | Организация координационного органа по повышению функциональной грамотности обучающихся образовательных организаций Чукотского автономного округа | с сентября 2021 г. | В целях обеспечения взаимодействия по вопросам организационно-методической деятельности по повышению функциональной грамотности обучающихся образовательных организаций Чукотского автономного округа с ФГБНУ «Институт стратегии развития образования Российской академии образования»; оказания методической помощи учителям и образовательным организациям в части формирования и оценки функциональной грамотности обучающихся; организации информационно-просветительской работы с родителями, представителями средств массовой информации, общественностью по вопросам формирования и оценки функциональной грамотности обучающихся на базе ГАУ ДПО ЧИРОиПК создан координационный орган по повышению функциональной грамотности обучающихся образовательных организаций Чукотского автономного округа. Результаты деятельности размещены на официальном сайте ГАУ ДПО ЧИРОиПК по ссылке: https://chao.chiroipk.ru/index.php/19-proekty/275-rsnms |
| 11 | Организация и проведение мероприятий в рамках проекта адресной методической помощи на территории Чукотского автономного округа | с 24.01.2022 г. по 14.03.2022 г. | В целях оказания методической помощи при реализации образовательных программ основного общего образования на основе результатов Всероссийских проверочных работ, проведенных в 2021 году в соответствии с Федеральным законом от 29 декабря 2012 г. № 273-ФЗ «Об образовании в Российской Федерации», с Правилами осуществления мониторинга системы образования, утвержденных постановлением |

| | | | |
|--|--|--|--|
| | | | <p>Правительства Российской Федерации от 5 августа 2013 г. № 662, приказом Федеральной службы по надзору в сфере образования и науки, Министерства просвещения Российской Федерации и Министерства науки и высшего образования Российской Федерации от 18 декабря 2019 г. № 1684/694/1377 «Об осуществлении Федеральной службой по надзору в сфере образования и науки, Министерством просвещения Российской Федерации и Министерством науки и высшего образования Российской Федерации мониторинга системы образования в части результатов национальных и международных исследований качества образования и иных аналогичных оценочных мероприятий, а также результатов участия обучающихся в указанных исследованиях и мероприятиях» Центром оценки качества образования и аттестации организовано и проведено диагностическое исследование общеобразовательных организаций Чукотского автономного округа (приказ ДОиН ЧАО от 24.01.2022 г. № 01-21/038 «Об организации и проведении мероприятий в рамках проекта адресной методической помощи «500+» на территории Чукотского автономного округа в 2022 году»; приказ ДОиН ЧАО от 24.01.2022 г. №01-21/039 «Об утверждении формы проведения диагностического исследования и оценки деятельности общеобразовательных организаций Чукотского автономного округа, демонстрирующих низкие результаты обучения в 2022 году»).</p> <p>По итогам обследования Центром оценки качества образования и аттестации разработаны методические рекомендации для повышения качества реализации образовательных программ начального общего и основного общего образования для общеобразовательных организаций Чукотского автономного округа (приказ ГАУ ДПО ЧИРОиПК от 14.03.2022 г. №01-06/44 «Об утверждении адресных методических рекомендаций по итогам самодиагностики в рамках проекта адресной методической помощи «500+» на территории Чукотского автономного округа в 2022 году»).</p> <p>Методические рекомендации направлены в общеобразовательные организации</p> |
|--|--|--|--|

| | | | |
|----|--|----------------------------------|--|
| | | | Чукотского автономного округа и размещены на официальном сайте ГАУ ДПО ЧИРОиПК (ссылка: https://chao.chiroipk.ru/index.php/2017-03-15-00-32-33/regionalnyj-proekt-500), на официальном сайте ДОиН ЧАО (ссылка: https://edu87.ru/index.php/2015-01-20-05-55-36/shnor-i-shnsu-dorozhnaya-karta). |
| 12 | Обучение региональных экспертов на учебной платформе ФГБНУ «Федеральный институт педагогических измерений» | с 24.01.2022 г. по 08.04.2022 г. | На федеральном уровне было организовано и проведено обучение по ДПП(пк) по теме «Подготовка экспертов для работы в региональной предметной комиссии при проведении государственной итоговой аттестации по образовательным программам основного и среднего общего образования». Обучение было реализовано в заочной форме с использованием дистанционных образовательных технологий на учебной платформе ФГБНУ «Федеральный институт педагогических измерений» в период с 24 января 2022 года по 8 апреля 2022 года. (Информационные письма ГАУ ДПО ЧИРОиПК от 11.01.2022 г. №№01-16/07, 01-16/08, 01-16/09 «Об организации обучения экспертов для работы в региональной предметной комиссии при проведении ГИА в 2022 году»). Обучение по ДПП(пк) прошли 6 экспертов. |
| 13 | Организация и проведение диагностики профессиональных затруднений учителей ОО ЧАО | с 01.02.2022 г. по 10.02.2022 г. | В целях оказания адресной методической помощи при организации и проведении мероприятий в рамках проекта «500+» для общеобразовательных организаций Чукотского автономного округа с низкими результатами обучения Центром оценки качества образования и аттестации государственного автономного учреждения дополнительного профессионального образования Чукотского автономного округа «Чукотский институт развития образования и повышения квалификации» в период с 1 февраля по 10 февраля 2022 года была разработана и проведена диагностика профессиональных затруднений учителей общеобразовательной организации Чукотского автономного округа (Информационное письмо ГАУ ДПО ЧИРОиПК от 31.01.2022 г. №01-16/56 «Об организации и проведении диагностики профессиональных затруднений учителей в рамках проекта «500+»). Результаты диагностики размещены на официальном сайте ГАУ ДПО ЧИРОиПК по |

| | | | |
|----|--|---|--|
| | | | ссылке: https://chao.chiroipk.ru/index.php/2017-03-15-00-32-33/regionalnyj-proekt-500). |
| 14 | Входная диагностика обучающихся по ДПП (пк) в ГАУ ДПО ЧИРОиПК | с февраля 2022 г. по май 2022 г., в ГАУ ДПО ЧИРОиПК | <p>В целях выявления профессиональных дефицитов работников образовательной отрасли Чукотского автономного округа, формирования индивидуальных образовательных траекторий обучающихся по дополнительным профессиональным программам (программам повышения квалификации), направленных на устранение выявленных профессиональных дефицитов центром оценки качества образования и аттестации разработаны входные диагностические материалы для разных категорий обучающихся. Разработанная входная диагностика утверждена приказом ГАУ ДПО ЧИРОиПК от 13.01.2022 г. №01-03/04 «Об утверждении материалов для проведения входной диагностики обучающихся по дополнительным профессиональным программам (программам повышения квалификации) в ГАУ ДПО ЧИРОиПК в 2022 году».</p> <p>Входные диагностики были апробированы на курсовых мероприятиях ГАУ ДПО ЧИРОиПК, реализованных в форме заочного обучения с использованием дистанционных образовательных технологий в период с 1 февраля 2022 года по 25 апреля 2022 года.</p> <p>Результаты диагностирования педагогических и руководящих работников ОО ЧАО размещены на официальном сайте ГАУ ДПО ЧИРОиПК по ссылке: https://chao.chiroipk.ru/index.php/2017-03-15-00-32-33/diagnosticheskij-instrumentarij-po-vyyavleniyu-professionalnykh-zatrudnenij-obuchayushchikhsya-po-dpp-pk</p> |
| 15 | Итоговое анкетирование обучающихся по ДПП (пк) в ГАУ ДПО ЧИРОиПК | с февраля 2022 г. по май 2022 г., в ГАУ ДПО ЧИРОиПК | <p>Итоговое анкетирование обучающихся по ДПП(пк) в ГАУ ДПО ЧИРОиПК проводится в целях определения соответствия предоставляемого обучения по дополнительным профессиональным программам потребностям педагогических и руководящих работников образовательных организаций Чукотского автономного округа. Итоговая анкета получателя образовательных услуг была апробирована кураторами 26 курсовых мероприятий в форме заочного обучения с использованием дистанционных образовательных технологий в период с 1 февраля 2022 года по 25 апреля 2022 года. Результаты итогового анкетирования</p> |

| | | | |
|----|--|----------------------------------|--|
| | | | обучающихся по ДПП(пк) размещены на официальном сайте ГАУ ДПО ЧИРОиПК по ссылке: https://chao.chiroipk.ru/index.php/2017-03-15-00-32-33/nezavisimaya-otsenka-kachestva-obrazovatelnykh-uslug-gau-dpo-chiroipk |
| 16 | Организация и проведение процедур независимой оценки качества образования | апрель 2022 г. | Ежегодно, в рамках построения региональной системы независимой оценки качества образования на территории Чукотского автономного округа Департаментом образования и науки Чукотского автономного округа проводятся процедуры независимой оценки качества образования учащихся 1-х классов общеобразовательных организаций. Результаты процедур направлены в ОО ЧАО и размещены на официальном сайте ГАУ ДПО ЧИРОиПК по ссылке: https://chao.chiroipk.ru/index.php/statisticheskie-otchety-po-itogam-monitoringovykh-issledovaniy на сайте ДОиН ЧАО по ссылке: https://edu87.ru/index.php/2015-01-20-05-55-36/itogi-i-statistika |
| 17 | Региональный конкурс на присуждении премий лучшим учителям Чукотского автономного округа за достижения в педагогической деятельности | ежегодно | На основании Указа Президента Российской Федерации от 28 ноября 2018 г. № 679 «О премиях лучшим учителям за достижения в педагогической деятельности», в соответствии с постановлением Правительства Российской Федерации от 29.12.2018 г. № 1739 «О мерах по реализации Указа Президента Российской Федерации от 28 ноября 2018 г. № 679 «О премиях лучшим учителям за достижения в педагогической деятельности» и признании утратившим силу постановления Правительства Российской Федерации от 20 мая 2017 г. № 606», в рамках реализации мероприятий Государственной программы «Развитие образования и науки Чукотского автономного округа», утвержденной Постановлением Правительства Чукотского автономного округа от 8 апреля 2019 года № 192 ежегодно в округе проводится конкурс на присуждении премий лучшим учителям Чукотского автономного округа за достижения в педагогической деятельности. Результаты конкурса размещены на официальном сайте ГАУ ДПО ЧИРОиПК по ссылке: https://chao.chiroipk.ru/index.php/19-proekty/254-konkurs-na-prisuzhdenie-premij-luchshim-uchitelyam |
| 18 | | с 18.04.2022 г. по 28.04.2022 г. | В целях обеспечения применения единых согласованных принципов и подходов к |

| | | | |
|----|---|---|--|
| | | г. | <p>оцениванию экзаменационных работ участников единого государственного экзамена 2022 года в период с 18 апреля 2022 года по 28 апреля 2022 года ФГБНУ «Федеральный институт педагогических измерений» организовало и провело дистанционные семинары для председателей предметных комиссий ГЭК. В семинарах приняли активное участие 10 председателей предметных комиссий (утверждены приказом Департамента образования и науки Чукотского автономного округа от 19.11.2021 г. №01-21/588 «Об утверждении персонального состава председателей предметных комиссий Государственной экзаменационной комиссии Чукотского автономного округа на 2022 год») по следующим учебным предметам: литература, география, английский язык, физика, история, биология, химия, математика, обществознание, русский язык (Информационное письмо ФГБНУ «ФИПИ» от 24.03.2022 г. №168/22; Информационные письма ГАУ ДПО ЧИРОиПК от 11.04.2022 г. №№186-187 «Об организации и проведении семинаров для председателей предметных комиссий ГЭК ЧАО»).</p> <p>По итогам семинаров проведены региональные семинары для экспертов предметных комиссий, утвержденных приказом Департамента образования и науки Чукотского автономного округа от 22.11.2021 г. №01-21/591 «Об утверждении персонального состава предметных комиссий Чукотского автономного округа на 2022 год». На семинарах были использованы видеозаписи вебинаров для предметных комиссий, подготовленных ФГБНУ «ФИПИ» с целью оказания научно-методической поддержки предметным комиссиям (Информационное письмо ФГБНУ «ФИПИ» от 20.05.2022 г. №298/22).</p> |
| 19 | Семинары «Подготовка экспертов для работы в предметных комиссиях при проведении ГИА по образовательным программам среднего общего и основного общего образования» | с 19.02.2022 г. по 19.05.2022 г. заочное обучение с использованием дистанционных образовательных | <p>Данное мероприятие проводится ежегодно для проведения квалификационных испытаний для экспертов предметных комиссий, претендующих на присвоение статуса (ведущий, старший, основной эксперт). Практическую часть семинара эксперты отрабатывают в системе «Эксперт ЕГЭ» на сайте ФГБНУ «Федерального института педагогических измерений». Эффективность такого формата мероприятий</p> |

| | | | |
|----|--|--|--|
| | | ых технологий, педагогические работники образовательных организаций ЧАО, выполняющие функции экспертов предметных комиссий | достаточно высока, позволяет охватить большое количество экспертов, и позволяет работать в системе в любое время суток. |
| 20 | Проведение рабочих семинаров-совещаний по вопросам обеспечения объективности оценочных процедур (ОГЭ, ЕГЭ, НОКО) | в период с 20 мая по июнь 2022 г. по гибкому графику | Мероприятия в таком формате проводятся накануне оценочных процедур председателями предметных комиссий с целью обеспечения объективности оценочных процедур. При работе предметных комиссий активно использовались методические материалы для председателей и членов предметных комиссий субъектов Российской Федерации по проверке выполнения заданий с развернутым ответом экзаменационных работ ЕГЭ/ОГЭ 2022 г. подготовленные ФГБНУ «Федеральный институт педагогических измерений». |
| 21 | Организация и проведение оценки предметных и методических компетенций учителей | с 18.04.2022 г. 21.04.2022 г.; для учителей ОО ЧАО | Цель данных процедур – оценка предметных и методических компетенций учителей, обеспечивающих предметные результаты освоения обучающимися основной образовательной программы основного общего и среднего общего образования по различным общеобразовательным предметам. В текущем году оценку компетенций прошли 20 учителей и 1 методист ОО ЧАО по следующим предметам: русский язык, математика, физика, химия, биология, литература, история, обществознание, география. |
| 22 | Организация и проведение обучения персонала ЕГЭ | со 10.03.22 г. по 25.04.22 г. для персонала, привлекаемого для организационного сопровождения процедур единого государственного экзамена | Данный формат мероприятий проходит на учебной платформе ФГБУ «Федеральный центр тестирования» с последующим тестированием для следующих категорий персонала ЕГЭ: <ul style="list-style-type: none"> - членов ГЭК; - руководителей ППЭ; - организаторов ППЭ; - технических специалистов ППЭ; - членов конфликтной комиссии; - общественных наблюдателей. Весь персонал обучение прошел и получил сертификаты. Такая форма эффективна и позволяет охватить дистанционно широкий |

| | | | |
|----|---|-----------------------------------|---|
| | | | круг привлекаемого персонала и отслеживать результативность обучения и тестирования. |
| 23 | Организация обучения на базе ФГАОУ ДПО «Академия Минпросвещения России» | с 01.03.2022 г. по 18.04.2022 г. | <p>А) С целью обеспечения эффективного функционирования единой федеральной системы научно-методического сопровождения педагогических работников и управленческих кадров в 2022 году, на базе ФГАОУ ДПО «Академия Минпросвещения России» было проведено обучение по ДПП (пк) по следующим программам:</p> <p>1.«ШСУ. Развитие математической грамотности» для учителей математики, реализующих программы основного общего образования;</p> <p>2.«ШСУ. Развитие читательской грамотности» для учителей русского языка, литературы, истории, обществознания, реализующих программы основного общего образования;</p> <p>3. «ШСУ. Развитие естественно-научной грамотности» для химии, физики, биологии, географии реализующих программы основного общего образования.</p> <p>Объем программы - 56 академических часов. Форма обучения - очно-заочная форма с применением электронного обучения, дистанционных образовательных технологий. Обучение прошли 62 учителя из 13 ОО ЧАО.</p> |
| | | с 12.04.2022 г. по 16.05.2022 г. | <p>Б) В рамках обеспечения функционирования единой федеральной системы научно-методического сопровождения педагогических работников и управленческих кадров, в том числе сопровождения деятельности центров непрерывного повышения профессионального мастерства педагогических работников в субъектах Российской Федерации в 2022 году, на базе ФГАОУ ДПО «Академия Минпросвещения России» было проведено обучение по ДПП (пк) «Подготовка специалистов ЦНППМ к работе с программами ДПО, включенными в Федеральный реестр».</p> <p>Объем программы - 36 академических часов. Форма обучения - заочная с применением электронного обучения, дистанционных образовательных технологий. Обучение прошли 10 специалистов ЦНППМ.</p> |
| | | с 25.04.2022 г. по 23.05. 2022 г. | <p>В) С целью обеспечения эффективного функционирования единой федеральной системы научно-методического</p> |

| | | | |
|--|---|--|---|
| | | | сопровождения педагогических работников и управленческих кадров в 2022 году, на базе ФГАОУ ДПО «Академия Минпросвещения России» было проведено обучение по ДПП (пк) «Актуальные вопросы управления качеством образования в условиях реализации обновленных ФГОС». Объем программы - 36 академических часов. Форма обучения - очно-заочная. Обучение прошли 2 сотрудника Центра оценки качества образования и аттестации ГАУ ДПО ЧИРОиПК. |
| | Участие в вебинарах, стажировках, обучении, организованных ФГАОУ ДПО «Академия реализации государственной политики и профессионального развития работников образования Министерства просвещения Российской Федерации» | в течение года, для педагогических и руководящих работников ОО ЧАО | Данные мероприятия эффективны, позволяют охватить широкий круг заинтересованных лиц, дают возможность обменять опытом с другими регионами. |

5.2. Планируемые меры методической поддержки изучения учебных предметов в 2022-2023 уч.г. на региональном уровне.

5.2.1. Планируемые мероприятия методической поддержки изучения учебных предметов в 2022-2023 уч.г. на региональном уровне, в том числе в ОО с аномально низкими результатами ЕГЭ 2022 г.

Таблица 0-19

| № | Дата | Мероприятие | Категория участников |
|---|--------------------------|---|----------------------------|
| 1 | июль-август 2022 г. | Разработка аналитического отчета по результатам ЕГЭ 2022 года по 11 общеобразовательным предметам. ДПиН ЧАО, ГАУ ДПО ЧИРОиПК | Эксперты и председатель ПК |
| 2 | июль-август 2022 г. | Разработка аналитического отчёта по результатам ОГЭ 2022 года по 11 общеобразовательным предметам. ДПиН ЧАО, ГАУ ДПО ЧИРОиПК | Эксперты и председатель ПК |
| 3 | сентябрь-октябрь 2022 г. | Разработка методических рекомендаций по подготовке к ГИА 2022 года выпускников, освоивших программы основного общего и среднего общего образования, на основе анализа типичных ошибок по 11 | Методисты ГАУ ДПО ЧИРОиПК |

| | | | |
|----|-----------------------------------|--|---|
| | | общеобразовательным предметам. Центр оценки качества образования и аттестации ГАУ ДПО ЧИРОиПК | |
| 4 | октябрь 2022 г. | Заседания предметных секций РУМО ЧАО по результатам ГИА 2022 года | Члены РУМО |
| 5 | сентябрь 2022 - май 2023 г. | Деятельность регионального учебно-методического объединения (РУМО): - секции предметной области «Общественно-научные предметы», - секции «Учителя русского языка и литературы», - секции «Учителя математики», - секции предметной области «География», - секции «Учителя биологии», - секции «Учителя иностранного языка», - секции «Учителя информатики», - секции «Учителя физики», - секции «Учителя химии», согласно утверждённому плану работы на 2022-2023 учебный год. РУМО ЧАО, ГАУ ДПО ЧИРОиПК | Члены РУМО |
| 6 | октябрь-ноябрь 2022 г. | Диагностика профессиональных затруднений для учителей из ШНОР. Центр оценки качества образования и аттестации, ГАУ ДПО ЧИРОиПК | Учителя из школ с низкими результатами ГИА 2022 г. |
| 7 | ноябрь-декабрь 2022 г. | Разработка индивидуальных образовательных маршрутов для восполнения выявленных в ходе диагностики профессиональных дефицитов, для учителей из ШНОР. ЦНППМ, ГАУ ДПО ЧИРОиПК | Методисты ЦНППМ; учителя из ШНОР |
| 8 | весенние каникулы 2023 г. | Организация и проведение обучающих семинаров для экспертов предметной комиссии ГЭК ЧАО по 11 общеобразовательным предметам (ОГЭ); 10 общеобразовательным предметам (ОГЭ). Центр оценки качества образования и аттестации ГАУ ДПО ЧИРОиПК | Эксперты и председатели предметных комиссий ГЭК ЧАО |
| 9 | в течение 2022-2023 учебного года | Участие в вебинарах, очно-заочных семинарах ГАУ ДПО ЧИРОиПК | Методисты; учителя-предметники |
| 10 | в течение 2022-2023 учебного года | Участие в вебинарах, семинарах и очно-заочных мероприятиях, организованных ФГБНУ «Федеральный институт педагогических измерений», ФГБУ «Федеральный институт оценки качества образования», ФГБУ «Федеральный центр тестирования», ФГАОУ ДПО «Академия реализации государственной политики и профессионального развития работников образования Министерства просвещения Российской Федерации» | Эксперты и председатели предметных комиссий ГЭК ЧАО |

| | | | |
|----|-----------------------------------|---|----------------------------|
| 11 | в течение 2022-2023 учебного года | Обучение по дополнительным профессиональным программам (программам повышения квалификации) на предметных курсах повышения квалификации регионального и федерального уровней. ЦНППМ, ГАУ ДПО ЧИРОиПК | Учителя-предметники ОО ЧАО |
|----|-----------------------------------|---|----------------------------|

5.2.2. Трансляция эффективных педагогических практик ОО с наиболее высокими результатами ЕГЭ 2022 г.

Таблица 2-20

| № | Дата | Мероприятие |
|---|-----------------------------------|--|
| 1 | октябрь 2022 г. - март 2023 г. | Организация работы сетевых стажировочных площадок в ОО с высокими результатами ЕГЭ 2022 г. – ГАУ ДПО ЧИРОиПК |
| 2 | ноябрь 2022 г. - март 2023 г. | Трансляция эффективных педагогических практик на заседаниях предметных секциях регионального учебно-методического объединения (РУМО) – ГАУ ДПО ЧИРОиПК, руководители предметных секций |
| 3 | в течение 2022-2023 учебного года | Организация и проведение окружных семинаров-практикумов для учителей-предметников – ГАУ ДПО ЧИРОиПК, РУМО, школьные методические объединения |
| 4 | в течение 2022-2023 учебного года | Организация и проведения предметных недель, конкурсов, открытых уроков – ОО округа, отделы методического сопровождения в муниципальных районах и городских округа региона |

5.2.3. Планируемые корректирующие диагностические работы с учетом результатов ЕГЭ 2022 г.

Результаты государственной итоговой аттестации выпускников 11-х классов 2022 г., рекомендуется проанализировать на заседаниях методических объединений общеобразовательных организаций, сравнить их с результатами 2020-2021 г.г. и определить меры по улучшению качества подготовки в 6-11-х классах.

В результате проведенного анализа определить проблемные точки в виде несформированных планируемых результатов по предмету.

Для эффективной организации и корректировки образовательного процесса рекомендуется составить план мероприятий («дорожную карту») по реализации образовательных программ основного общего и среднего общего образования на основе результатов ГИА 2022 г.

Оптимизировать использование в образовательном процессе методов обучения, организационных форм обучения, средств обучения, использование современных педагогических технологий по учебным предметам.

Обеспечить преемственность обучения и использование межпредметных связей.

Организовать систему практико-ориентированных семинаров:

- по отработке наиболее эффективных технологий изучения предметов;

- по основным проблемным вопросам обучения учащихся с высоким и низким уровнем мотивации учебно-познавательной деятельности.

5.3. Работа по другим направлениям

Итоговая государственная аттестация учащихся играет огромную роль, как для школы, педагогического коллектива, так и для самих обучающихся. Государственная итоговая аттестация позволяет не только унифицировать саму аттестацию, но и дает возможность педагогу подвести итог своей деятельности, глубоко проверить знания и умения обучающихся, обнаружить пробелы в преподавании того или иного предмета. Поэтому необходим комплексный подход по подготовке к ГИА.

Комплексный подход по подготовке к ГИА на уровне образовательной организации включает в себя следующие направления:

а) работа с родителями (законными представителями):

- индивидуальные консультации,
- информационная работа,
- тематические родительские собрания («Психологические особенности подготовки к итоговой аттестации», «Порядок проведения ЕГЭ в 2023 году» и т.п.)

б) работа с учителями:

- привлечение учителей-предметников, ученики которых продемонстрировали высокие результаты при сдаче ГИА, к проведению лекционных и практических занятий в рамках внутришкольного обучения;
- подготовка методических рекомендаций по преподаванию общеобразовательных предметов в условиях реализации ФГОС среднего общего образования в 2022-2023 учебном году;
- оказание методической помощи образовательным организациям по планированию мероприятий по подготовке обучающихся к ГИА 2023 года.

в) работа с обучающимися. В готовности обучающихся к сдаче экзамена в форме ОГЭ и ЕГЭ необходимо выделить следующие составляющие:

- информационная готовность (информированность о правилах поведения на экзамене, информированность о правилах заполнения бланков и т.д.);
- предметная или содержательная готовность (готовность по определенному предмету, умение решать экзаменационные задания);
- психологическая готовность (состояние готовности – «настрой», внутренняя настроенность на определенное поведение, ориентированность на целесообразные действия, актуализация и приспособление возможностей личности для успешных действий в ситуации сдачи экзамена).

СОСТАВИТЕЛЬ ОТЧЕТА по учебному предмету «География»:

Наименование организации, проводящей анализ результатов ГИА: Департамент образования и науки Чукотского автономного округа.

Ответственный специалист:

| | <i>Ответственный специалист, выполнявший анализ результатов ЕГЭ по предмету</i> | <i>ФИО, место работы, должность, ученая степень, ученое звание</i> | <i>Принадлежность специалиста к региональной ПК по учебному предмету, региональным организациям развития образования, повышения квалификации работников образования (при наличии)</i> |
|----|---|--|---|
| 1. | | Шаповалова Людмила Витальевна, ГАУ ДПО ЧИРОиПК, методист центра развития образования | Председатель региональной предметной комиссии по географии |